

O B S A H

změny č. 2

územního plánu

S U L I C E

zpracovaný podle § 55a zákona č. 183/2006 Sb., o územním plánování a stavebním řádu
(stavební zákon), ve znění pozdějších předpisů
(zkrácený postup pořizování změny územního plánu).

okres Praha-východ; kraj Středočeský

konečné znění

březen 2022

(schváleno usnesením č. 3/2022/19 Zastupitelstva obce Sulice ze dne 22. března 2022)

Vydává pořizovatel:
Obecní úřad Sulice
Sulická 155, 251 68 Sulice

Ing. Petr Čuřík v. r.
starosta obce

Obsah zpracoval výkonný pořizovatel:

Bc. Ladislav Vich, DiS., PRISVICH, s.r.o.

Ing. Ladislav Vich, PRISVICH, s.r.o.

**Ladislav
PRISVICH**

Spolupráce:

Ing. Petr Čuřík, starosta obce Sulice

O B S A H

1. Důvody k pořízení změny č. 2 ÚP Sulice a vymezení řešeného území.....	3
2. Návrh obsahu změny č. 2 ÚP Sulice.....	3
3. Stanovisko příslušného orgánu ochrany přírody podle zákona o ochraně přírody a krajiny k navrhovanému obsahu změny č. 2 územního plánu, ve kterém uvede, zda je možné vyloučit významný vliv na evropsky významnou lokalitu nebo ptačí oblast)	5
4. Stanovisko krajského úřadu jako příslušného úřadu k navrhovanému obsahu změny č. 2 územního plánu, ve kterém i s přihlédnutím ke stanovisku orgánu ochrany přírody podle písmene d) uvede, zda má být návrh změny č. 2 posuzován z hlediska vlivů na životní prostředí, případně stanoví podrobnější požadavky podle § 10i zákona o posuzování vlivů na životní prostředí.....	6
5. Grafická příloha obsahu změny č. 2 ÚP Sulice.....	6

1. Důvody k pořízení změny č. 2 ÚP Sulice a vymezení řešeného území

Důvodem pro pořízení Změny č. 2 územního plánu Sulice (dále také jen „ÚP Sulice“) z vlastního podnětu je požadavek na změnu pravidel ve využití a uspořádání území stanovených a vymezených v ÚP Sulice, účinného dne 10. října 2014, ve znění změny č. 1, účinné dne 29. září 2017.

Pořizovatelem změny č. 2 je **Obecní úřad Sulice**, který zajistil v souladu s § 6 odst. 2 stavebního zákona splnění kvalifikačních požadavků pro výkon územně plánovací činnosti podle § 24 stavebního zákona, právníkem osobou, společností **PRISVICH, s.r.o.**, IČO 27101053, jejíž pracovník, **Bc. Ladislav Vich, DiS.**, má osvědčení Ministerstva vnitra o zvláštní odborné způsobilosti v územním plánování č. 800062677 a splňuje kvalifikační požadavky vzdělání a praxe.

Řešené území změny č. 2 (dále jen „řešené území“) je vymezeno územím změnovaných lokalit **Z2-1 až Z2-7** (cca 37400 m²), které leží v katastrální území Sulice, a je plošně vymezeno v grafické příloze navrženého obsahu.

2. Návrh obsahu změny č. 2 ÚP Sulice

Lokalita Z2-1

Stávající využití dle platného ÚP:

ZV – zeleň na veřejných prostranstvích

Požadované využití změnou č. 2:

OS – občanské vybavení - tělovýchovná a sportovní zařízení

Dále se **požaduje** prověřit posunutí lokálního biokoridoru jižním směrem na hranici pozemku parc. č. 162/6, k.ú. Sulice.

Lokalita Z2-2

Stávající využití dle platného ÚP:

NZT – plochy zemědělské – trvalý travní porost

TI – plochy technické infrastruktury

Požadované využití změnou č. 2:

TI – plochy technické infrastruktury pouze na pozemek parc. č. 153/16, k.ú. Sulice

NZT – plochy zemědělské – trvalý travní porost mimo pozemek parc. č. 153/16, k.ú. Sulice

Dále se **požaduje** prověřit posunutí lokálního biocentra mimo pozemek parc. č. 153/16, k.ú. Sulice.

Lokalita Z2-3

Stávající využití dle platného ÚP:

NZT – plochy zemědělské – trvalý travní porost

Požadované využití změnou č. 2:

ZS – zeleň soukromá vyhrazená

Lokalita Z2-4

Stávající využití dle platného ÚP:

NSV – smíšené nezastavěné území - zeleň vysoká mimolesní

Požadované využití změnou č. 2:

TI – plochy technické infrastruktury

Lokalita Z2-5

Stávající využití dle platného ÚP:

BV – bydlení venkovské

Požadované využití změnou č. 2:

OV – občanské vybavení - veřejná infrastruktura

Lokalita Z2-6

Stávající využití dle platného ÚP:

NZO – plochy zemědělské – orná půda

Požadované využití změnou č. 2:

DSK – dopravní infrastruktura – silniční – komunikace

Lokalita Z2-7

Stávající využití dle platného ÚP:

BI – bydlení v rodinných domech - městské a příměstské

Požadované využití změnou č. 2:

BI – bydlení v rodinných domech - městské a příměstské bez podmínky napojení na veřejný vodovod a splaškovou kanalizaci

Dále se změnou č. 2 **požaduje:**

- aktualizovat zastavěné území;
- použít aktuální mapový podklad z katastru nemovitostí;
- prověřit vypuštění výkresů N4 až N7 a relevantní jevy doplnit do ponechaných výkresů.

ZMĚNA Č. 2 ÚP SULICE – PŘEHLED LOKALIT ZMĚN					
Označení lokality	Dotčené pozemky parc. č. k. ú. Sulice	Rozloha lokality [m ²]	Funkční využití území		Rozšíření zastavitelné plochy [m ²]
			dle platného ÚP	navrhované změnou č. 2	
Z2-1	159/2 159/20 159/7	658	ZV – zeleň na veřejných prostranstvích	OS – občanské vybavení - tělovýchovná a sportovní zařízení	–
Z2-2	153/16 část 153/4	5700	NZT – plochy zemědělské – trvalý travní porost TI – plochy technické infrastruktury	TI – plochy technické infrastruktury pouze na pozemek parc. č. 153/16, k.ú. Sulice NZT – plochy zemědělské – trvalý travní porost mimo pozemek parc. č. 153/16, k.ú. Sulice	–
Z2-3	část 153/4 část 154	11500	NZT – plochy zemědělské – trvalý travní porost	ZS – zeleň soukromá vyhrazená	+11500
Z2-4	1049/49 1049/48	2963	NSV – smíšené nezastavěné území - zeleň vysoká mimolesní	TI – plochy technické infrastruktury	+2963
Z2-5	430/6 430/16	1234	BV – bydlení venkovské	OV – občanské vybavení - veřejná infrastruktura	–

ZMĚNA Č. 2 ÚP SULICE – PŘEHLED LOKALIT ZMĚN					
Označení lokality	Dotčené pozemky parc. č. k. ú. Sulice	Rozloha lokality [m ²]	Funkční využití území		Rozšíření zastavitelné plochy [m ²]
			dle platného ÚP	navrhované změnou č. 2	
Z2-6	část 761/101	1500	NZO – plochy zemědělské – orná půda	DSK – dopravní infrastruktura – silniční – komunikace (stav)	–
Z2-7	206/2 206/6 206/5 206/14 st. 1144 206/11 206/12 st. 1244 st. 1243 206/3 206/9	12457	BI – bydlení v rodinných domech - městské a příměstské	BI – bydlení v rodinných domech - městské a příměstské bez podmínky napojení na veřejný vodovod a splaškovou kanalizaci	–

3. Stanovisko příslušného orgánu ochrany přírody podle zákona o ochraně přírody a krajiny k navrhovanému obsahu změny č. 2 územního plánu, ve kterém uvede, zda je možné vyloučit významný vliv na evropsky významnou lokalitu nebo ptačí oblast)

Řešené území, které je obsahem změny č. 2 ÚP Sulice, **nezasahuje** do evropsky významných lokalit nebo ptačích oblastí soustavy Natura 2000.

K návrhu obsahu změny č. 2 ÚP Sulice vydal stanovisko Krajský úřad Středočeského kraje, odbor životního prostředí a zemědělství, čj. 023161/2022/KUSK ze dne 3. března 2022, **orgán ochrany přírody** příslušný dle § 77a zákona č. 114/1992 Sb., o ochraně přírody a krajiny, ve znění pozdějších předpisů (dále jen „**zákon č. 114/1992 Sb.**“), **sděluje**, že v souladu s § 45i odst. 1 zákona **lze vyloučit** významný vliv předložené koncepce samostatně i ve spojení s jinými koncepcemi nebo záměry na předmět ochrany nebo celistvost evropsky významných lokalit nebo ptačích oblastí stanovených příslušnými vládními nařízeními, které spadají do kompetence Krajského úřadu.

Krajský úřad při posuzování navrhovaného obsahu změny předmětného územního plánu zohlednil zejména skutečnost, že se v místě ani v širším okolí řešeného území evropsky významné lokality (EVL), resp. ptačí oblasti (PO) v působnosti Krajského úřadu nenacházejí [nejbližší takové území soustavy Natura 2000 – EVL CZ0213068 Dolní Sázava s předměty ochrany dvěma evropsky významnými druhy živočichů: hořavkou duhovou (*Rhodeus sericeus amarus*) a velevrubem tupým (*Unio crassus*) – je vzdáleno vzdušnou čarou v nejbližších bodech cca 5,4 km jihozápadním směrem]. Dále také vzhledem k velikosti a charakteru koncepce s převážně lokálně omezeným rozsahem a relativně nízkou intenzitou očekávaných přímých i nepřímých vlivů vyplývajících z navrhovaného obsahu změny územního plánu na okolní prostředí, bez požadavků na výraznější intenzifikaci současných způsobů využití území, ve vztahu k poměrům a vazbám v území a povaze příslušných předmětů ochrany, je zřejmé, že v souvislosti s jejím uskutečněním nelze dotčení žádné evropsky významné lokality ani ptačí oblasti v působnosti Krajského úřadu předpokládat. Orgán ochrany přírody proto vydal stanovisko ve smyslu výše uvedeného výroku.

4. Stanovisko krajského úřadu jako příslušného úřadu k navrhovanému obsahu změny č. 2 územního plánu, ve kterém i s přihlédnutím ke stanovisku orgánu ochrany přírody podle písmene d) uvede, zda má být návrh změny č. 2 posuzován z hlediska vlivů na životní prostředí, případně stanoví podrobnější požadavky podle § 10i zákona o posuzování vlivů na životní prostředí

Požadavky na vyhodnocení vlivů návrhu změny č. 2 ÚP Sulice na udržitelný rozvoj území se nestanovují. Změnou č. 2 ÚP Sulice se nepředpokládá negativní vliv na udržitelný rozvoj území.

Orgán posuzování vlivů na životní prostředí, Krajský úřad Středočeského kraje, příslušný podle § 20 písm. b) a § 22 písm. d) zákona č. 100/2001 Sb., o posuzování vlivů na životní prostředí a o změně některých souvisejících zákonů (zákon o posuzování vlivů na životní prostředí), ve znění pozdějších předpisů (dále jen „zákon č. 100/2001 Sb.“), ve stanovisku čj. 023161/2022/KUSK ze dne 3. března 2022 k návrhu obsahu změny č. 2 ÚP Sulice sděluje, že na základě § 10i odst. 2 zákona č. 100/2001 Sb., kritérií uvedených v příloze č. 8 zákona č. 100/2001 Sb. a předložených podkladů **nepožaduje zpracovat vyhodnocení vlivů změny č. 2 ÚP Sulice na životní prostředí (tzv. SEA).**

Provedené změny nebudou mít významný negativní vliv na složky životního prostředí a veřejné zdraví v řešeném území. Příslušný orgán ochrany přírody vyloučil významný vliv na území Natura 2000 (viz výše). Návrh obsahu změny územního plánu je řešen invariantně. Příslušný úřad neshledal žádnou z charakteristik vlivů změny koncepce na životní prostředí a veřejné zdraví, ani charakteristiku dotčeného území, zejména s ohledem na pravděpodobnost, dobu trvání, četnost a vratnost vlivů, kumulativní a synergickou povahu vlivů, důležitost a zranitelnost oblasti, za významnou do té míry, aby bylo nutné tyto vlivy posoudit podle zákona. Závažnost a rozsah vlivů lze vyloučit, jelikož nebyly identifikovány žádné jako významné. Rizika pro životní prostředí a veřejné zdraví z provedení koncepce nejsou významná. V podkladech pro pořízení změny nebyly identifikovány významné střety se zvláštními přírodními charakteristikami území nebo kulturním dědictvím. Nebudou překročeny normy kvality životního prostředí. Přeshraniční povahu vlivů provedení změny koncepce lze vyloučit.

V navrhovaném území nebyly shledány významné střety zájmů nebo závažné problémy v oblasti ochrany životního prostředí a veřejného zdraví, nebo významné vlivy koncepce na udržitelný rozvoj území. S přihlédnutím ke kritériím uvedeným v příloze č. 8 zákona, která mohou být navrhovaným obsahem změny dotčena, příslušný úřad dospěl k závěru, že změnu koncepce není nutné posuzovat podle zákona č. 100/2001 Sb., o posuzování vlivů na životní prostředí. Ostatní kritéria uvedená v příloze č. 8 zákona nejsou vzhledem k rozsahu navrhovaného obsahu změny relevantní.

5. Grafická příloha obsahu změny č. 2 ÚP Sulice

Příloha A: **Vymezení lokalit změny Z2-1 až Z2-7** na podkladě koordinačního výkresu ÚP Sulice po změně č. 1, bez měřítky

ÚP SULICE

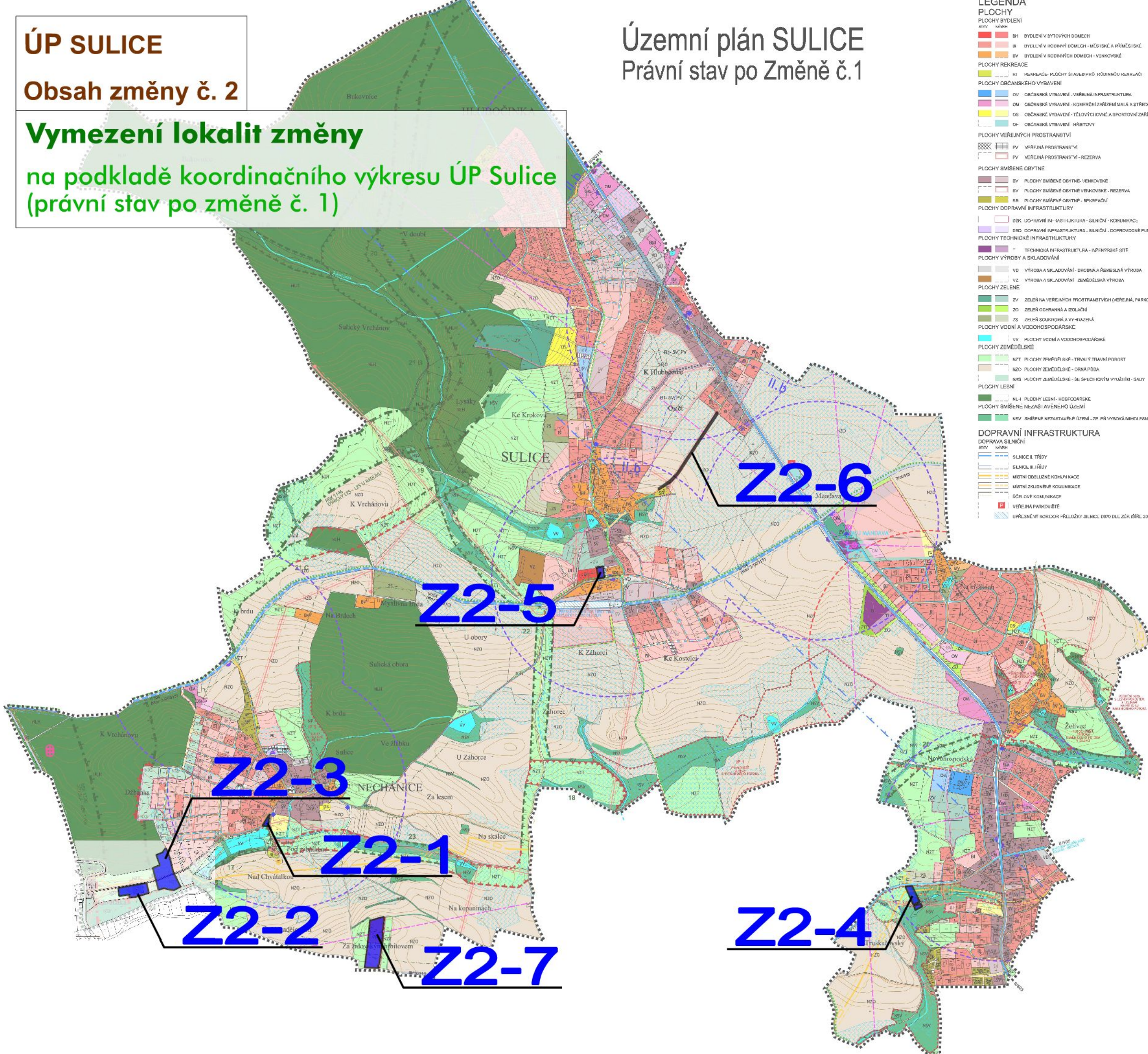
Obsah změny č. 2

Vymezení lokalit změny

na podkladě koordinačního výkresu ÚP Sulice
(právní stav po změně č. 1)

Územní plán SULICE

Právní stav po Změně č.1



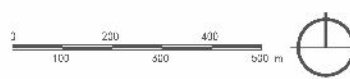
- LEGENDA**
- PLOCHY BYDLENÍ**
 - B1 BYDLENÍ V BYTOVÝCH DOMECH
 - B2 BYDLENÍ V RODINNÝCH DOMECH - MĚŠTISKÉ A VÝMĚŠTISKÉ
 - B3 BYDLENÍ V RODINNÝCH DOMECH - VENKOVSKÉ
- PLOCHY REKREACE**
 - R1 REKREACE - PLOCHY S MALÝMI NÁHONNÝMI REKREACI
- PLOCHY OBČANSKÉHO VYBAVENÍ**
 - OV OBČANSKÉ VYBAVENÍ - VEŘEJNÁ INFRASTRUKTURA
 - OM OBČANSKÉ VYBAVENÍ - KOMERČNÍ ZAŘÍZENÍ MALÁ A STŘEDNÍ
 - OS OBČANSKÉ VYBAVENÍ - TĚLOVÝCHOVNÉ A SPORTOVNÍ ZAŘÍZENÍ
 - OP OBČANSKÉ VYBAVENÍ - HRBITOVY
- PLOCHY VEŘEJNÝCH PROSTRANSTVÍ**
 - PV VEŘEJNÁ PROSTRANSTVÍ
 - PV VEŘEJNÁ PROSTRANSTVÍ - REZERVA
- PLOCHY SMÍŠENÉ OBYTNÉ**
 - SO PLOCHY SMÍŠENÉ OBYTNÉ - VENKOVSKÉ
 - SO PLOCHY SMÍŠENÉ OBYTNÉ - REZERVA
 - SR PLOCHY SMÍŠENÉ OBYTNÉ - RPURBAČNÍ
- PLOCHY DOPRAVNÍ INFRASTRUKTURY**
 - DSK DOPRAVNÍ INFRASTRUKTURA - SILNIČNÍ - KOMUNIKAČNÍ
 - DSO DOPRAVNÍ INFRASTRUKTURA - SILNIČNÍ - DOPROVDNÉ PUNKTY
- PLOCHY TECHNICKÉ INFRASTRUKTURY**
 - TI TECHNICKÁ INFRASTRUKTURA - ÚPNEPŘÍKOVÉ SÍŤE
- PLOCHY VÝROBY A SKLADOVÁNÍ**
 - VO VÝROBA A SKLADOVÁNÍ - DROBNÁ A ŘEMESLNÁ VÝROBA
 - VZ VÝROBA A SKLADOVÁNÍ - ZEMĚDĚLSKÁ VÝROBA
- PLOCHY ZELENÉ**
 - ZV ZELENÁ VEŘEJNÝCH PROSTRANSTVÍ (VEŘEJNÁ, PARKOVÁ ZELENÁ)
 - ZO ZELENÁ OCHRANĚNÁ A DOPLAČNÍ
 - ZS ZPŘÍSOUBOVÁNÍ A VYKAZOVÁNÍ
- PLOCHY VODNÍ A VODOHOSPODÁRSKÉ**
 - VV PLOCHY VODNÍ A VODOHOSPODÁRSKÉ
- PLOCHY ZEMĚDĚLSKÉ**
 - NZT PLOCHY ZEMĚDĚLSKÉ - TRVALÝ TRVAJÍ POROST
 - NZO PLOCHY ZEMĚDĚLSKÉ - ORNÁ PŮDA
 - NKS PLOCHY ZEMĚDĚLSKÉ - SLEPČICKÝM VYUŽITÍM - SAZY
- PLOCHY LEŠNÍ**
 - NL1 PLOCHY LEŠNÍ - HOSPODÁRSKÉ
- PLOCHY SMÍŠENÉ NEZASTAVĚNÉ ÚZEMÍ**
 - NSV SMÍŠENÉ NEZASTAVĚNÉ ÚZEMÍ - ZPŘÍSOUBOVÁNÍ MIMO PŮDU
- DOPRAVNÍ INFRASTRUKTURA**
 - STV SILNIČNÍ TRŮDY
 - STV SILNIČNÍ TRŮDY
 - MST MÍSTNÍ OBCELNÍ KOMUNIKACE
 - MST MÍSTNÍ ZVLÁŠTNÍ KOMUNIKACE
 - OKP OKRÁŠLENÍ KOMUNIKACÍ
 - VP VEŘEJNÁ POKRYTOST
 - UPRUPNĚNÍ V KORIDORU - PŘELOŽKY SILNIC DLE ÚČ. (ŠR. 30M)

- Příloha A**
- LEGENDA**
- ÚZEMNÍ SYSTÉM EKOLOGICKÉ STABILITY**
 - REKONSTRUKCE
 - LOKÁLNÍ EKODOR
 - LOKÁLNÍ EKOCENTRUM
 - INTERAKČNÍ PRVK
- TECHNICKÁ INFRASTRUKTURA**
 - ODKANALIZOVÁNÍ, ZÁSOBOVÁNÍ VODOU
 - KANALIZACE
 - ČIŠTICÍ ODPADNÍCH VOD
 - VODVODNÉ SÍŤ
 - VODOJEM
 - PLYN
 - VÝPNĚ PLYNOVODŮ VTI
 - HEBULIČNÍ SÍŤ
 - ELEKTRICKÁ ENERGIE
 - VROVNÉ VEDENÍ VN
 - TRAPSTANICE
 - TELEKOMUNIKACE
 - RR VÝSILÁČ, ELEKTRONICKÉ KOMUNIKAČNÍ ZAŘÍZENÍ
 - RADIORELÉOVÁ TISABA
 - LIMITY VYUŽITÍ ÚZEMÍ
 - KULTURNÍ LIMITY
 - NEKMOVITÁ KULTURNÍ PAMÁTKA (SOBĚR)
 - PŘÍRODNÍ LIMITY
 - VOZMŮŽNOSTI BIOMODIFIKACE
 - TECHNICKÉ LIMITY - HMOTOVÉ SYSTÉMY
 - OCHRANĚNÉ PÁSMO ČOV
 - OCHRANĚNÉ PÁSMO VODOJEMŮ
 - OCHRANĚNÉ PÁSMO VODNÍHO ŽRTOUPEJ - B. STUPŇ
 - VNĚŠNÍ OCHRANĚNÉ PÁSMO VODNÍHO PŘIVÁDĚČE
 - TECHNICKÉ LIMITY - ENERGETICKÉ SYSTÉMY
 - BEZPEČNOSTNÍ PÁSMO PLYNOVODŮ (20M)
 - OCHRANĚNÉ PÁSMO PLYNOVODŮ (24M)
 - OCHRANĚNÉ PÁSMO ELEKTRICKÉHO VEDENÍ
 - TECHNICKÉ LIMITY - DOPRAVNÍ INFRASTRUKTURA
 - OP SILN. II. TRŮDY (15 m od osy komunikace)
 - OP SILN. III. TRŮDY (10 m od osy komunikace)
 - OP LETIŠTĚ
 - GEOLOGIE
 - LOŽISKO NEODSTYPOV - BUROVN
 - POHODI OVANĚ (ÚTM)
 - OSTATNÍ
 - SI ANĚ ZÁJČEL V ÚČELNÍ, KONI AMOVANÉ PLOCHY
 - OP - PÁBITOVA
 - INVESTICE DO PŮDY - MELIORACE
- OSTATNÍ**
 - ARCHITECTONICKÝ KONTOURNÍ S ÚJEMBA, OROBNÁ STAVBA V KRAJINĚ (KREJEN)
- MAPOVÝ PODKLAD A HRANICE**
 - KATASTRÁLNÍ MAPA
 - VYSTROJENICE
 - NÁVRHOVÉ ČÁRY
 - HRANICE REŠENÉHO ÚZEMÍ
 - ZASTAVĚNÉ ÚZEMÍ K 200016
 - ZASTAVĚNÍ V PLOCHY
- LEGENDA**
 - FUNKCE NEBO JEV V ŘEŠENÉM ÚZEMÍ NEVYSKYTLIVÉ

Vyznačení lokality změny



ZÁZNAM O ÚČINNOSTI	
Období správnosti orgán, který zpracoval	Zaškrtněte obě strany
Podpisová díla poslední změny:	1
Datum nabytí účinnosti poslední změny:	30.9.2011
Jméno a příjmení, funkce a podpis autorizované osoby pořizovatele:	Ing. Petr Čížek starosta obce
Období účinnosti změny:	



ÚZEMNÍ PLÁN SULICE	
Právní stav po Změně č.1	1
C.H.S. Praha s.r.o.	KOORDINAČNÍ VÝKRES



Krajský úřad Středočeského kraje

ODBOR ŽIVOTNÍHO PROSTŘEDÍ A ZEMĚDĚLSTVÍ

Obecní úřad Sulice

Došlo: 04.03.2022 Poč.lístů: 0 Přílohy: 0

ČJ: SUL-0305/2022

Odesílatel: Středočeský kraj

Vvřizuje: Obecní úřad

Věc: Stanovisko dle § ..

Jednoznačný identifikátor



94ce176c-dedc-467e-aafd-c0b6632b28e8

Praha: 3. 3. 2022
Číslo jednací: 023161/2022/KUSK
Spisová značka: SZ_023161/2022/KUSK
Vyřizuje: Ing. Lucie Sloupová/l. 860
Značka: OŽP/Vrn

Obecní úřad Sulice
Sulická 155
251 68 Sulice

Krajský úřad Středočeského kraje, Odbor životního prostředí a zemědělství, jako věcně a místně příslušný správní orgán, uplatňuje podle ustanovení § 55a odst. 2 písm. d) a e), v souladu s ust. § 4 odst. 2 písm. b) zákona č. 183/2006 Sb., o územním plánování a stavebním řádu (stavební zákon), ve znění pozdějších předpisů, tato

STANOVISKA

k navrhovanému obsahu změny č. 2 územního plánu

Sulice

Změna je pořizována ve zkráceném postupu.

Dne 15. 2. 2022 obdržel Krajský úřad Středočeského kraje, Odbor životního prostředí a zemědělství, od Obecního úřadu Sulice žádost o výše uvedená stanoviska ke zkrácenému postupu pořizování změny územního plánu.

Navrhovaný obsah změny územního plánu:

Lokalita Z2-1 - Stávající využití dle platného ÚP: ZV – zeleň na veřejných prostranstvích, požadované využití změnou č. 2: OS – občanské vybavení - tělovýchovná a sportovní zařízení, dále se požaduje prověřit posunutí lokálního biokoridoru jižním směrem na hranici pozemku parc. č. 162/6 k. ú. Sulice, 658 m²

Lokalita Z2-2 - Stávající využití dle platného ÚP: NZT – plochy zemědělské – trvalý travní porost, TI – plochy technické infrastruktury, požadované využití změnou č. 2: TI – plochy technické infrastruktury pouze na pozemek parc. č. 153/16 k. ú. Sulice, NZT – plochy zemědělské – trvalý travní porost mimo pozemek parc. č. 153/16 k. ú. Sulice, dále se požaduje prověřit posunutí lokálního biocentra mimo pozemek parc. č. 153/16 k. ú. Sulice, 5 700 m²

Lokalita Z2-3 - Stávající využití dle platného ÚP: NZT – plochy zemědělské – trvalý travní porost, požadované využití změnou č. 2: ZS – zeleň soukromá vyhrazená, 11 500 m²

Lokalita Z2-4 - Stávající využití dle platného ÚP: NSV – smíšené nezastavěné území - zeleň vysoká mimolesní, požadované využití změnou č. 2: TI – plochy technické infrastruktury, 2 963 m²

Lokalita Z2-5 - Stávající využití dle platného ÚP: BV – bydlení venkovské, požadované využití změnou č. 2: OV – občanské vybavení - veřejná infrastruktura, 1 234 m²

Lokalita Z2-6 - Stávající využití dle platného ÚP: NZO – plochy zemědělské – orná půda, požadované využití změnou č. 2: DSK – dopravní infrastruktura – silniční – komunikace, 1 500 m²

Lokalita Z2-7 - Stávající využití dle platného ÚP: BI – bydlení v rodinných domech - městské a příměstské, požadované využití změnou č. 2: BI – bydlení v rodinných domech - městské a příměstské bez podmínky napojení na veřejný vodovod a splaškovou kanalizaci, 12 457 m²

Dále se změnou č. 2 požaduje:

- aktualizovat zastavěné území
- použít aktuální mapový podklad z katastru nemovitostí
- prověřit vypuštění výkresů N4 až N7 a relevantní jevy doplnit do ponechaných výkresů

Krajský úřad Středočeského kraje, Odbor životního prostředí a zemědělství, sděluje následující:

Stanovisko příslušného orgánu ochrany přírody podle § 45i zákona č. 114/1992 Sb., o ochraně přírody a krajiny, ve znění pozdějších předpisů (Mgr. R. Pepperný, l. 931)

Krajský úřad Středočeského kraje, Odbor životního prostředí a zemědělství (dále jen „Krajský úřad“), jako příslušný orgán ochrany přírody dle ustanovení § 77a odst. 4 písm. o) zákona ČNR č. 114/1992 Sb., o ochraně přírody a krajiny, ve znění pozdějších předpisů (dále jen „zákon č. 114/1992 Sb.“) sděluje, že v souladu s § 45i odst. 1 zákona č. 114/1992 Sb. lze vyloučit významný vliv předložené koncepce samostatně i ve spojení s jinými koncepcemi nebo záměry na předmět ochrany nebo celistvost evropsky významných lokalit nebo ptačích oblastí stanovených příslušnými vládními nařízeními, které spadají do kompetence Krajského úřadu.

Odůvodnění:

Podle návrhu obsahu změny č. 2 územního plánu Sulice, přiloženého k žádosti o stanovisko, doručené Krajskému úřadu dne 15. 2. 2022 od Obecního úřadu Sulice, jako pořizovatele předmětné změny z vlastního podnětu, je důvodem pro pořízení změny č. 2 územního plánu Sulice požadavek na změnu pravidel ve využití a uspořádání území stanovených a vymezených v ÚP Sulice, účinného dne 10. října 2014, ve znění změny č. 1, účinné dne 29. září 2017. Řešené území změny č. 2 (dále jen „řešené území“) je vymezeno územím změnových lokalit Z2-1 až Z2-7 (cca 37400 m²), které leží v katastrálním území Sulice, a je plošně vymezeno v grafické příloze navrženého obsahu.

Krajský úřad při posuzování navrhovaného obsahu změny předmětného územního plánu zohlednil zejména skutečnost, že se v místě ani v širším okolí řešeného území evropsky významné lokality (EVL), resp. ptačí oblasti (PO) v působnosti Krajského úřadu nenacházejí [nejbližší takové území soustavy Natura 2000 – EVL CZ0213068 Dolní Sázava s předměty ochrany dvěma evropsky významnými druhy živočichů: hořavkou duhovou (*Rhodeus sericeus amarus*) a velevrubem tupým (*Unio crassus*) – je vzdáleno vzdušnou čarou v nejbližších bodech cca 5,4 km jihozápadním směrem]. Dále také vzhledem k velikosti a charakteru koncepce s převážně lokálně omezeným rozsahem a relativně nízkou intenzitou očekávaných přímých i nepřímých vlivů vyplývajících z navrhovaného obsahu změny územního plánu na okolní prostředí, bez požadavků na výraznější intenzifikaci současných způsobů využití území, ve vztahu k poměrům a vazbám v území a povaze příslušných předmětů ochrany, je zřejmé, že v souvislosti s jejím uskutečněním nelze dotčení žádné evropsky významné lokality ani ptačí oblasti v působnosti Krajského úřadu předpokládat. Orgán ochrany přírody proto vydal stanovisko ve smyslu výše uvedeného výroku.

Krajský úřad dále, jako orgán ochrany přírody příslušný k uplatnění stanoviska dle ustanovení § 77a odst. 4 písm. z) zákona ČNR č. 114/1992 Sb., z hlediska jím chráněných zájmů, k předloženému navrhovanému obsahu změny č. 2 územního plánu Sulice **nemá připomínky**. Vzhledem k charakteru, rozsahu a umístění řešeného území, v souvislosti s navrhovanými změnami funkčního využití, v kontextu širších územních vztahů, nebudou narušeny skladebné části regionálního či nadregionálního územního systému ekologické stability vymezené v ZÚR Středočeského kraje na území obce Sulice a upřesněné v platném územním plánu [jedná se o dva regionální biokoridory (RBK): RK1196 Osmický les – U Radlíku a RK1200 Grybla – RK 1196, které jsou navrhovanou změnou plně respektovány] ani zvláště chráněná území v kategoriích přírodní rezervace a přírodní památka a jejich ochranná pásma (v řešeném území se nenacházejí). V důsledku navrhované změny funkčního využití území ve vymezených lokalitách, situovaných v prostředí v současné době převážně zemědělsky využívaných pozemků v návaznosti na zastavěné území, bez zastoupení cenných přírodních stanovišť a soustředění specifických stanovištních podmínek a zdrojů, není také příliš důvodné očekávat škodlivé zasahování do přirozeného vývoje nebo do biotopu zvláště chráněných druhů rostlin a živočichů.

Stanovisko příslušného orgánu posuzování vlivů na životní prostředí podle § 10i zákona č. 100/2001 Sb., o posuzování vlivů na životní prostředí a o změně některých souvisejících zákonů (zákon o posuzování vlivů na životní prostředí), ve znění pozdějších předpisů (Ing. L. Sloupová, l. 860)

Orgán posuzování vlivů na životní prostředí příslušný podle ust. § 20 písm. b) a § 22 písm. d) zákona č. 100/2001 Sb., o posuzování vlivů na životní prostředí, ve znění pozdějších předpisů (dále jen zákon) na základě ust. § 10i odst. 2 zákona, kritérií uvedených v příloze č. 8 zákona a předložených podkladů **nepožaduje zpracovat vyhodnocení vlivů změny č. 2 územního plánu Sulice na životní prostředí (tzv. SEA)**.

Odůvodnění:

Předmětem navrhovaného obsahu změny územního plánu je změna funkčního využití ploch v zastavěném území a vymezených zastavitelných ploch, vymezení nové zastavitelné plochy zeleně soukromé a vyhrazené a plochy technické infrastruktury a vymezení komunikace.

Změnou územního plánu se významně nezmění základní koncepce rozvoje obce. Změnou územního plánu dojde k vymezení nových zastavitelných ploch zeleně soukromé a vyhrazené a plochy technické infrastruktury v návaznosti na zastavěné území. Dále dojde k úpravám funkčního využití stávajících ploch a k naplnění zákonných povinností v rámci úprav textové i grafické části územního plánu. Provedené změny nebudou mít významný negativní vliv na složky životního prostředí a veřejné zdraví v řešeném území. Příslušný orgán ochrany přírody vyloučil významný vliv na území Natura 2000 (viz výše). Návrh obsahu změny územního plánu je řešen invariantně. Příslušný úřad neshledal žádnou z charakteristik vlivů změny koncepce na životní prostředí a veřejné zdraví, ani charakteristiku dotčeného území, zejména s ohledem na pravděpodobnost, dobu trvání, četnost a vratnost vlivů, kumulativní a synergickou povahu vlivů, důležitost a zranitelnost oblasti, za významnou do té míry, aby bylo nutné tyto vlivy posoudit podle zákona. Závažnost a rozsah vlivů lze vyloučit, jelikož nebyly identifikovány žádné jako významné. Rizika pro životní prostředí a veřejné zdraví z provedení koncepce nejsou významná. V podkladech pro pořízení změny nebyly identifikovány významné střety se zvláštními přírodními charakteristikami území nebo kulturním dědictvím. Nebudou překročeny normy kvality životního prostředí. Přeshraniční povahu vlivů provedení změny koncepce lze vyloučit.

V navrhovaném území nebyly shledány významné střety zájmů nebo závažné problémy v oblasti ochrany životního prostředí a veřejného zdraví, nebo významné vlivy koncepce na udržitelný rozvoj území. S přihlédnutím ke kritériím uvedeným v příloze č. 8 zákona, která

mohou být navrhovaným obsahem změny dotčena, příslušný úřad dospěl k závěru, že změnu koncepce není nutné posuzovat podle zákona č. 100/2001 Sb., o posuzování vlivů na životní prostředí. Ostatní kritéria uvedená v příloze č. 8 zákona nejsou vzhledem k rozsahu navrhovaného obsahu změny relevantní.

Ing. Simona Jandurová
vedoucí odboru životního prostředí a
zemědělství

v z. Ing. Hana Švingrová
vedoucí oddělení posuzování vlivů
na životní prostředí

Dokument je podepsán elektronickým podpisem	
Podepisující:	Ing. Hana Švingrová
Organizace, OJ:	odbor životního prostředí a zemědělství
Seriové č. cert.:	22455607
Vydavatel cert.:	PostSignum Qualified CA 4
Datum a čas:	03.03.2022 13:17:51
Divod:	
Místo:	

Doložka konverze z moci úřední do dokumentu v listinné podobě

Tento dokument v listinné podobě, který vznikl pod pořadovým číslem **146640315-82234-220307084717** převedením z dokumentu obsaženého v datové zprávě, skládajícího se z **4** listů, se shoduje s obsahem dokumentu, jehož převedením vznikl.

Autorizovanou konverzí dokumentu se nepotvrzuje správnost a pravdivost údajů obsažených v dokumentu a jejich soulad s právními předpisy.

Vstupní dokument obsažený v datové zprávě byl podepsán zaručeným elektronickým podpisem založeným na certifikátu vydaném kvalifikovaným poskytovatelem a platnost zaručeného elektronického podpisu byla ověřena dne 07.03.2022 v 08:48:23. Zaručený elektronický podpis byl shledán platným (dokument nebyl změněn) a ověření platnosti certifikátu bylo provedeno vůči zveřejněnému seznamu zneplatněných certifikátů vydanému k datu 07.03.2022 08:20:12. Údaje o zaručeném elektronickém podpisu: číslo kvalifikovaného certifikátu **01 56 A5 37**, kvalifikovaný certifikát byl vydán kvalifikovaným poskytovatelem **PostSignum Qualified CA 4, Česká pošta, s.p.** pro podepisující osobu **Ing. Hana Švingrová, vedoucí oddělení posuzování vlivů na životní prostředí, odbor životního prostředí a zemědělství, 1800, Středočeský kraj**. Uznávaný elektronický podpis byl označen platným kvalifikovaným časovým razítkem nebo kvalifikovaným elektronickým časovým razítkem vydaným kvalifikovaným poskytovatelem. Platnost časového razítka byla ověřena dne 07.03.2022 v 08:48:23. Údaje o časovém razítku: datum a čas **03.03.2022 13:17:51**, číslo kvalifikovaného certifikátu pro časové razítko **01 40 72 02**, časové razítko bylo vydáno kvalifikovaným poskytovatelem **PostSignum Qualified CA 5, Česká pošta, s.p.**

Vystavil: **OBEC SULICE**
Pracoviště: **OBEC SULICE**
Sulice dne **07.03.2022**

Jméno, příjmení a podpis osoby, která autorizovanou konverzi dokumentu provedla:
KATEŘINA ŠÍMOVÁ

Otisk úředního razítka:



Poznámka:

Kontrolu této doložky lze provést v centrální evidenci doložek přístupné způsobem umožňujícím dálkový přístup na adrese <https://www.czechpoint.cz/overovacidolozky>.