

Obec Sulice

Změna č. 1 Územního plánu Sulice

posouzení vlivů koncepce – ÚP na životní prostředí podle zák. 100/2001 Sb.
v platném znění – S.E.A. v rozsahu přílohy zákona č. 183/2006 Sb.

Zpracovatel **Envica.cz s.r.o.**
Investor **Obec Sulice**
Program **S.E.A.**
Část **SEA – ÚP**
Datum **04 / 2016, 02 / 2017**
Zakázk. číslo **Env/2015-10/SEA/03**

1



Předkladatel: **Obec Sulice**
Kostelecká č.p. 150, 251 68 Sulice - Želivec

Pořizovatel ÚP: **Obecní úřad Sulice**
Kostelecká č.p. 150
251 68 Sulice - Želivec

Zpracovatel: **Envica.cz s.r.o.**
Sokolská 541/30, 779 00 Olomouc
tel.: +420 585 207 018
fax.: +420 588 491 033
www.envica.cz

Změna č. 1 Územního plánu Sulice

Posouzení vlivů koncepce na ŽP
zpracované podle přílohy zákona č. 183/2006 Sb., o územním plánování a stavebním řádu
(stavební zákon) v platném znění.

Zpracovatelé:

Ing. Aleš Calábek, MBA e-mail: calabek@ghcregio.eu
tel.: +420 774 579 973,
osvědčení odborné způsobilosti – autorizace podle
Vyhlášky MŽP ČR č. 499/1992 Sb. č.j. 8939/1302/OPVŽP/96

Ing. Klára Calábková

Ing. Jana Zieglerová

Olomouc, 04/2016, 02 / 2017

Na základě stanoviska OŽP a zem. KÚ Středočeského kraje č.j. 094500/2016/KUSK ze dne 19. 8. 2016 jsou provedeny úpravy formálních nesrovnalostí, v textu vyznačeny barevně.



Obsah

Úvod.....	5
1. Stručné shrnutí obsahu a hlavních cílů politiky územního rozvoje nebo územně plánovací dokumentace, vztah k jiným koncepcím.....	7
2. Zhodnocení vztahu územně plánovací dokumentace k cílům ochrany životního prostředí přijatým na vnitrostátní úrovni.....	12
3. Údaje o současném stavu životního prostředí v řešeném území a jeho předpokládaném vývoji, pokud by nebyla uplatněna politika územního rozvoje nebo územně plánovací dokumentace.	14
4. Charakteristiky životního prostředí, které by mohly být uplatněním politiky územního rozvoje nebo územně plánovací dokumentace významně ovlivněny.	23
5. Současné problémy a jevy životního prostředí, které by mohly být uplatněním politiky územního rozvoje nebo územně plánovací dokumentace významně ovlivněny, zejména s ohledem na zvláště chráněná území a ptačí oblasti.....	35
6. Zhodnocení stávajících a předpokládaných vlivů navrhovaných variant politiky územního rozvoje nebo územně plánovací dokumentace, včetně vlivů sekundárních, synergických, kumulativních, krátkodobých, střednědobých a dlouhodobých, trvalých a přechodných, kladných a záporných	36
7. Porovnání zjištěných nebo předpokládaných kladných a záporných vlivů podle jednotlivých variant řešení a jejich zhodnocení.....	58
8. Popis navrhovaných opatření pro předcházení, snížení nebo kompenzaci všech zjištěných nebo předpokládaných závažných záporných vlivů na životní prostředí.....	59
9. Zhodnocení způsobu zpracování cílů ochrany životního prostředí přijatých na mezinárodní nebo komunitární úrovni do politiky územního rozvoje a jejich zohlednění při výběru řešení. Zhodnocení způsobu zpracování vnitrostátních cílů ochrany životního prostředí do územně plánovací dokumentace a jejich zohlednění při výběru variant řešení.....	61
10. Návrh ukazatelů pro sledování vlivu politiky územního rozvoje nebo územně plánovací dokumentace na životní prostředí.....	62
11. Návrh požadavků na rozhodování ve vymezených plochách a koridorech z hlediska minimalizace negativních vlivů na životní prostředí.....	63
12. Netechnické shrnutí výše uvedených údajů.....	64
13. Návrh stanoviska.....	65



Seznam tabulek

Tabulka 1: Indikátory přítomnosti hodnot přírodní charakteristiky v DoKP	27
Tabulka 2: Indikátory přítomnosti hodnot kulturní a historické charakteristiky v DoKP	27
Tabulka 3: Členění řešeného území dle druhu pozemku	29
Tabulka 4: Vyhodnocení vlivu předpokládaných změn využití území na krajinný ráz	48
Tabulka 5: Navrhované plochy využití a jejich vliv na ŽP	51

Seznam obrázků

Obrázek 1: Přehledná situace umístění koncepce	6
Obrázek 2: Ortofotomapa umístění koncepce.....	6
Obrázek 3: Klimatické regiony v řešeném území	15
Obrázek 4: Hydrogeologické rajony	16
Obrázek 5: Vyznačené platné změny č1 v koordinačním výkresu, výřez území s lokalitami, které jsou předmětem SEA.	23
Obrázek 6: Vyznačené platné změny č1 v koordinačním výkresu, výřez území s lokalitami, které jsou předmětem SEA.	24
Obrázek 7: Vyznačené platné změny č1 v koordinačním výkresu, výřez území s lokalitami, které jsou předmětem SEA.	24
Obrázek 8: Vymezení dotčeného krajinného prostoru	26
Obrázek 9: Pohled na kompostárnu (Z1/15) od silnice II/603	28
Obrázek 10: Třídy ochrany ZPF v řešeném území	31
Obrázek 11: Koeficient ekonomické stability ORP Říčany v roce 2014	32

Seznam použitých zkratk

ORP	Obec s rozšířenou působností
PRVKÚK	Plán rozvoje vodovodů a kanalizací území kraje
PÚR ČR	Politika územního rozvoje České republiky
REZZO	Registr zdrojů znečišťování ovzduší
ROPID	Regionální organizátor Pražské integrované dopravy
ÚP	Územní plán
ÚSES	Územní systém ekologické stability
VKP	Významný krajinný prvek
ZCHÚ	Zvláště chráněné území
ZPF	Zemědělský půdní fond
ZÚR SK	Zásady územního rozvoje Středočeského kraje
ŽP	Životní prostředí



ÚVOD

Posuzování zásad územního rozvoje a územního plánu na životní prostředí pro účely posuzování vlivů koncepce na životní prostředí je v současné době v České republice upraveno zákonem č. 183/2006 Sb., o územním plánování a stavebním řádu (stavební zákon). Náležitosti vyhodnocení koncepce z hlediska vlivů na životní prostředí jsou uvedeny v příloze k tomuto zákonu, v platném znění. Zpracovat vyhodnocení koncepce je oprávněna jen osoba, která je držitelem autorizace podle § 19 zák. č. 100/2001 Sb.

Krajský úřad Středočeského kraje, jako věcně a místně příslušný správní orgán, vydal, podle §4 odst. 7 zákona č. 183/2006 Sb., o územním plánování a stavebním řádu, ve znění pozdějších předpisů (stavební zákon), koordinované stanovisko k návrhu zadání změny č. 1 územního plánu obce Sulice, v němž je vyžadováno zpracování vyhodnocení vlivů změny ÚP z hlediska vlivů na životní prostředí (SEA).

Předmětem posouzení je Změna č.1 územního plánu Sulice. Správní území obce Sulice se skládá z katastrálního území Sulice 759 431. Pořizovatelem Územního plánu Sulice je v přenesené působnosti obec s rozšířenou působností, tedy Městský úřad Říčany a jejím zpracovatelem je Ing. arch. Jaroslav Sixta ze společnosti C.H.S. Praha s.r.o.

Důvodem požadavku zpracování dokumentace SEA je zejména vymezení ploch změn Z1/1A, Z1/1B, Z1/3A, Z1/22 a Z1/31 v lokalitě K Hlubočince a v lokalitě Nechánice, změna Z1/2 plochy určené pro bydlení a změna Z1/15 – Želivec – rozšíření plochy stávajícího areálu kompostárny. U ploch pro bydlení se jedná o rozsáhlé plochy, kde dojde ke změně využití stávajících ploch ZPF. U ploch rozšíření stávajícího areálu kompostárny lze předpokládat vliv na krajinný ráz a negativní vlivy provozu kompostárny na obytnou zástavbu.

Územní plán je zpracován dle zák. č. 183/2006 Sb. ze dne 14. 3. 2006 o územním plánování a stavebním řádu (stavební zákon), v platném znění.

Zpracovatelem „Posouzení vlivů koncepce na ŽP“ je společnost Envica.cz s.r.o. Olomouc, konkrétně autorizovaná osoba Ing. Aleš Calábek, MBA. Posouzení vlivu koncepce je zpracováno na základě přílohy k § 19 odst. 2 zákona č. 183/2006 Sb., o územním plánování a stavebním řádu (stavební zákon).

Posouzení vlivů koncepce – Územního plánu Sulice na životní prostředí je provedeno koncepčně na základě místního šetření, orientačního biologického průzkumu, dostupných mapových podkladů a vypracovaného Návrhu územního plánu Sulice (výroková a grafická část) a Odůvodnění územního plánu Sulice.

Předkladatel:

Obec Sulice
Kostelecká č.p. 150
251 68 Sulice - Želivec

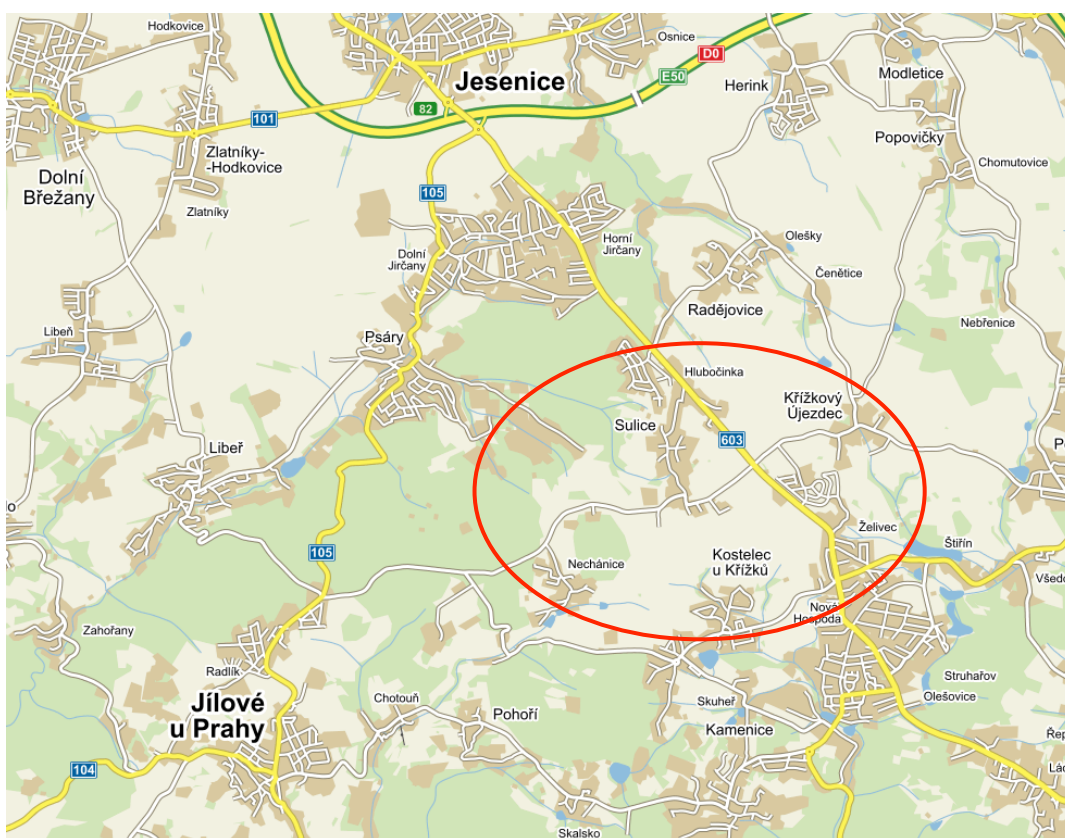
Pořizovatel územního plánu:

Obecní úřad Sulice
Kostelecká č.p. 150
251 68 Sulice - Želivec

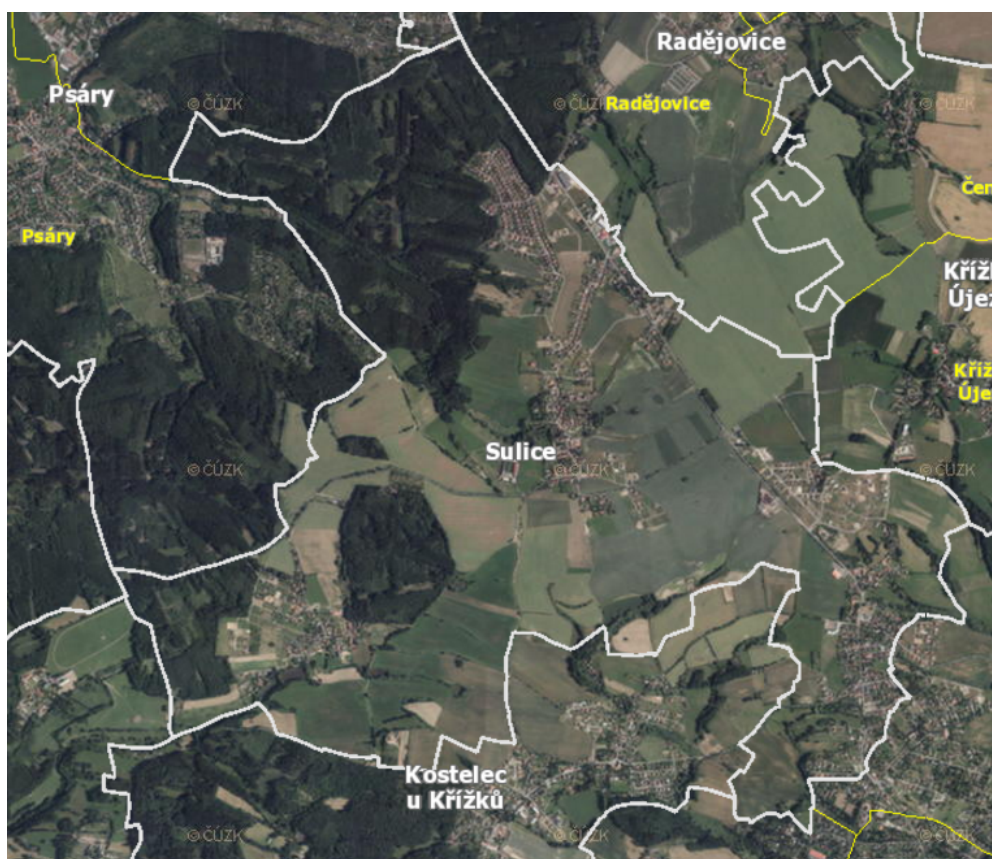
Zpracovatel vyhodnocení vlivů ÚP na ŽP:

Envica.cz s.r.o.
Sokolská 541/30, 779 00 Olomouc
tel.: +420 774 579 973, e-mail: calabek@envica.cz

Obrázek 1: Přehledná situace umístění koncepce



Obrázek 2: Ortofotomapa umístění koncepce





1. STRUČNÉ SHRNUTÍ OBSAHU A HLAVNÍCH CÍLŮ POLITIKY ÚZEMNÍHO ROZVOJE NEBO ÚZEMNĚ PLÁNOVACÍ DOKUMENTACE, VZTAH K JINÝM KONCEPCÍM.

Stručné shrnutí obsahu ÚP Sulice a Změny č.1 ÚP Sulice

Změna č.1 ÚP Sulice je zpracována v souladu s cíli a úkoly územního plánování tak, jak je stanovují § 18 a 19 zákona č. 183/2006 Sb., o územním plánování a stavebním řádu (stavební zákon), ve znění pozdějších předpisů (dále jen „stavební zákon“).

Koncepce rozvoje území Změnou č.1 ÚP Sulice navazuje na platný ÚP a vychází ze současného stavu území, jeho dosavadního rozvoje a postavení sídla v rozvojové oblasti OB 1 dle PÚR ČR a ZÚR SK.

Cílem Změny č. 1 ÚP Sulice je rozvíjení předpokladů pro dosažení udržitelného rozvoje území, což je podmíněno vytvořením podmínek pro odpovídající hospodářský rozvoj, pro zvyšování soudržnosti obyvatel v území a pro zlepšování životního prostředí. Na základě demografické studie předpokládaného vývoje počtu obyvatel obce je vymezeno odpovídající množství zastavitelných ploch pro bydlení, veřejná prostranství a doplnění občanské vybavenosti. Změna č.1 ÚP Sulice vymezuje zastavitelné plochy v návaznosti na stávající sídelní strukturu a nedochází tak k žádnému vyčleňování nových celků.

Změna č.1 ÚP Sulice rozvíjí nejen oblasti bydlení, ale zároveň doplňuje potřebnou veřejnou infrastrukturu v podobě občanské vybavenosti (škola, obecní úřad) a podpory komerčního občanské vybavení. Snahou návrhu je také podpora malého a středního podnikání v obytných plochách nezbytného pro ekonomickou soběstačnost obce a snížení závislosti na dojížděcí za prací do Prahy.

Rozvoj obce nelze koncipovat bez zohlednění jejich přírodních a krajinných hodnot. V tomto směru je klíčové zajistit ochranu území a krajiny před nekoordinovaným rozvojem zástavby. Návrh proto vymezuje plochy, ve kterých je uloženo prověření změn jejich využití regulačním plánem.

Vztah k jiným koncepcím

Politika územního rozvoje České republiky ve znění Aktualizace č. 1

Změna č. 1 ÚP Sulice je v souladu s Politikou územního rozvoje České republiky ve znění Aktualizace č. 1 (dále též jen „PÚR ČR“), schválené vládou ČR dne 15. dubna 2015 usnesením č. 276. Řešené území leží v rozvojové oblasti OB1, na rozvojové ose OS 6 Praha–Benešov–Tábor–České Budějovice–hranice ČR/Rakousko–Linz vymezené PÚR ČR. Řešeným územím nejsou vedeny koridory a plochy dopravní a technické infrastruktury a související rozvojové záměry dle PÚR ČR.

Územní plán respektuje obecné zásady Politiky územního rozvoje ČR, vytváří podmínky pro naplnění jejich cílů a je v souladu s republikovými prioritami územního plánování pro zajištění udržitelného rozvoje území. Správního území obce Sulice se týkají zejména následující body republikových priorit:

(14) *Ve veřejném zájmu chránit a rozvíjet přírodní, civilizační a kulturní hodnoty území, včetně urbanistického, architektonického a archeologického dědictví. Zachovat ráz jedinečné urbanistické struktury území, struktury osídlení a jedinečné kulturní krajiny, které jsou výrazem identity území, jeho historie a tradice. Tato území mají značnou hodnotu, např. i jako turistické atraktivity. Jejich ochrana by měla být provázána s potřebami ekonomického a sociálního rozvoje v souladu s principy udržitelného rozvoje. V některých případech je nutná cílená ochrana míst zvláštního zájmu, v jiných případech je třeba chránit, respektive obnovit celé krajinné celky. Krajina je živým v čase proměnným celkem, který vyžaduje tvůrčí, avšak citlivý přístup k vyváženému všestrannému rozvoji tak, aby byly zachovány její stěžejní kulturní, přírodní a užitné hodnoty.*

Bránit upadání venkovské krajiny jako důsledku nedostatku lidských zásahů.

Územní plán vytváří podmínky pro ochranu a rozvoj hodnot území. Návrh urbanistické koncepce vychází ze stabilizované struktury území. Zastavitelné plochy jsou vymezovány v přímé vazbě na zastavěné území. Dopravní a technický systém v území je navržen tak, aby byly minimalizovány nároky na zábor zemědělského půdního fondu. Není zasahováno do lesních pozemků. Struktura stávající zástavby členěná



do jednotlivých sídel je zachována. Turistická a rekreační atraktivita území včetně průchodnosti území je zachována beze změn a je doplněna rozvojem kapacit ubytování. Není zasahováno do hodnotných krajinných prvků a celků včetně systému ÚSES. Změna č.1 nezasahuje do civilizační a kulturních hodnot včetně archeologických (tvrz, hradiště), urbanistických a architektonických hodnot (jádra obcí Sulice a Nechánice).

(15) Předcházet při změnách nebo vytváření urbánního prostředí prostorově sociální segregaci s negativními vlivy na sociální soudržnost obyvatel. Analyzovat hlavní mechanismy, jimiž k segregaci dochází, zvažovat existující a potenciální důsledky a navrhnout při územně plánovací činnosti řešení, vhodná pro prevenci nežádoucí míry segregace nebo snížení její úrovně.

Změna č.1 ÚP Sulice navrhuje rozvoj kvalitního obytného prostředí s veřejnými prostory, veřejnou zelení a občanskou vybaveností. Nově zastavitelné plochy všech funkcí navazují na stávající zástavbu, propojují jednotlivé nové a starší části zástavby (např. Hlubočinka – Osičí). Nevytváří se žádné nové segregované nebo částečně oddělené lokality staré nebo nové zástavby

(16) Při stanovování způsobu využití území v územně plánovací dokumentaci dávat přednost komplexním řešením před uplatňováním jednostranných hledisek a požadavků, které ve svých důsledcích zhoršují stav i hodnoty území. Při řešení ochrany hodnot území je nezbytné zohledňovat také požadavky na zvyšování kvality života obyvatel a hospodářského rozvoje území. Vhodná řešení územního rozvoje je zapotřebí hledat ve spolupráci s obyvateli území i s jeho uživateli a v souladu s určením a charakterem oblastí, os, ploch a koridorů vymezených v PÚR ČR.

Obec Sulice je součástí rozvojové oblasti OB1 a rozvojové osy OS6. Úkoly a požadavky pro řešené území jsou promítnuty do koncepce rozvoje území a koordinovány s individuálními záměry vlastníků a uživatelů území. Změna č.1 zohledňuje zvýšené požadavky na rozvoj území a komplexně doplňuje stávající ÚP, hlavně s důrazem na rozvoj občanské vybavenosti, dopravní sítě a veřejné zeleně.

(20) Rozvojové záměry, které mohou významně ovlivnit charakter krajiny, umísťovat do co nejméně konfliktních lokalit a následně podporovat potřebná kompenzační opatření. S ohledem na to při územně plánovací činnosti, pokud je to možné a odůvodněné, respektovat veřejné zájmy např. ochrany biologické rozmanitosti a kvality životního prostředí, zejména formou důsledné ochrany zvláště chráněných území, lokalit soustavy Natura 2000, mokřadů, ochranných pásem vodních zdrojů, chráněné oblasti přirozené akumulace vod a nerostného bohatství, ochrany zemědělského a lesního půdního fondu. Vytvářet územní podmínky pro implementaci a respektování územních systémů ekologické stability a zvyšování a udržování ekologické stability a k zajištění ekologických funkcí i v ostatní volné krajině a pro ochranu krajinných prvků přírodního charakteru v zastavěných územích, zvyšování a udržování rozmanitosti venkovské krajiny. V rámci územně plánovací činnosti vytvářet podmínky pro ochranu krajinného rázu s ohledem na cílové charakteristiky a typy krajiny a vytvářet podmínky pro využití přírodních zdrojů.

Veškeré rozvojové plochy jsou navrženy v návaznosti na stávající urbanizované plochy území, respektují a dále rozvíjí strukturu sídla. Změnou č.1 tak nedochází ke vzniku zábran. Prostor mezi sídly je zachován jako volná krajina se zemědělským využitím a prvky ÚSES. Interakční a krajinné prvky zůstávají zachovány i v zastavitelném území. Umístěním nových zastavitelných ploch nedochází k zásahu do krajinného rázu.

(20a) Vytvářet územní podmínky pro zajištění migrační propustnosti krajiny pro volně žijící živočichy a pro člověka, zejména při umísťování dopravní a technické infrastruktury. V rámci územně plánovací činnosti omezovat nežádoucí srůstání sídel s ohledem na zajištění přístupnosti a prostupnosti krajiny.

Platný ÚP zajišťuje podmínky migrační prostupnosti vymezením uceleného navzájem propojeného územního systému ekologické stability. Změna č.1 ÚP Sulice nijak tento systém nenarušuje ani významně neupravuje.



(22) *Vytvářet podmínky pro rozvoj a využití předpokladů území pro různé formy cestovního ruchu (např. cykloturistika, agroturistika, poznávací turistika), při zachování a rozvoji hodnot území. Podporovat propojení míst, atraktivních z hlediska cestovního ruchu, turistickými cestami, které umožňují celoroční využití pro různé formy turistiky (např. pěší, cyklo, lyžařská, hipo).*

Řešení Změny č.1 ÚP Sulice v návaznosti na platný ÚP zajišťuje podmínky z hlediska propojení a prostupnosti území. Změna č. 1 zachovává systém turistických a cyklistických stezek a tras bez zásahu a doplňuje jejich využití chybějícím ubytováním.

(23) *Podle místních podmínek vytvářet předpoklady pro lepší dostupnost území a zkvalitnění dopravní a technické infrastruktury s ohledem na prostupnost krajiny. Při umísťování dopravní a technické infrastruktury zachovat prostupnost krajiny a minimalizovat rozsah fragmentace krajiny; je-li to z těchto hledisek účelné, umísťovat tato zařízení souběžně. Zmírňovat vystavení městských oblastí nepříznivým účinkům tranzitní železniční a silniční dopravy, mimo jiné i prostřednictvím obchvatů městských oblastí, nebo zajistit ochranu jinými vhodnými opatřeními v území. Zároveň však vymezovat plochy pro novou obytnou zástavbu tak, aby byl zachován dostatečný odstup od vymezených koridorů pro nové úseky dálnic, silnic I. třídy a železnic, a tímto způsobem důsledně předcházet zneprůchodnění území pro dopravní stavby i možnému nežádoucímu působení negativních účinků provozu dopravy na veřejné zdraví obyvatel (bez nutnosti budování nákladních technických opatření na eliminaci těchto účinků).*

Nové zastavitelné plochy jsou ve Změně č.1 navrženy mimo hlavní silniční tahy, včetně ploch občanské vybavenosti (mimo ploch ubytování). Přeložka komunikace II/104 (nyní III/00315) je zachována dle platného ÚP. Zároveň je v některých lokalitách upravena místní komunikační síť z důvodu lepší dostupnosti zástavby.

(28) *Pro zajištění kvality života obyvatel zohledňovat nároky dalšího vývoje území, požadovat jeho řešení ve všech potřebných dlouhodobých souvislostech, včetně nároků na veřejnou infrastrukturu. Návrh a ochranu kvalitních městských prostorů a veřejné infrastruktury je nutné řešit ve spolupráci veřejného i soukromého sektoru s veřejností.*

Změna č.1 ÚP Sulice v návaznosti na stávající ÚP navrhuje nové zastavitelné plochy komplexně včetně doplnění a rozvoje technické infrastruktury, veřejných prostranství a veřejné zeleně.

Rozvojové oblasti a osy

Sulice jsou dle PUR součástí jedné z rozvojových oblastí, Metropolitní rozvojová oblast Praha OB1- Praha a Rozvojová osa OS6 Praha–Benešov–Tábor–České Budějovice–hranice ČR/Rakousko (–Linz).

- Změna č.1 ÚP v souladu s článkem 34 vytváří a koordinuje v rozvojové oblasti a ose připravenost území na zvýšené nároky v oblasti různých funkcí a využití území při respektování republikových priorit územního plánování
- Předpokládají se zvýšené nároky na změny v rozvojových územích a osách, které vyžadují aktivní součinnost všech složek veřejné správy, zvláště pak dotčených orgánů (čl. 35)
- Sulice patří do rozvojové oblasti ovlivněné dynamikou rozvoje hlavního města (čl. 36) a dle toho je navržen rozvoj ve změně č. 1 ÚP
- Změna č.1 ÚP zároveň počítá s rozvojem v území vyvolaným dopravní vazbou na připravovanou dálnici D3 Praha- České Budějovice (čl. 37)

Změna č.1 ÚP umožňuje intenzivní využívání řešeného území jako lokality umístěné v rozvojové oblasti a ose tím, že rozvíjí i veřejnou infrastrukturu (čl.39)

Strategie regionálního rozvoje ČR na období 2014-2020

Ministerstvo pro místní rozvoj ČR vydalo v r. 2013 jako základní koncepční dokument pro regionální (místní) rozvoj „Strategii regionálního rozvoje ČR na období 2014-2020“ (SRR), podle které spadá obec Sulice do rozvojového území.

Ad 1) Rozvojová území



- **Metropolitní oblasti** (oblasti s koncentrací nad 300 tis. obyvatel).

Jejich jádry jsou největší města v České republice (Praha, Brno, Ostrava, Plzeň). Jsou zde koncentrovány funkce nejvyššího řádu (administrativa, finanční sektor, věda a výzkum, vysoké školství, infrastruktura, manažerské struktury). Výrazným trendem ve vývoji jejich prostorové struktury je intenzivní suburbanizace, ovšem s řadou negativních důsledků, ovlivňujících jejich celkový vývoj.

Pražská metropolitní oblast svým významem ovlivňuje podstatnou část území státu.

Změna č.1 ÚP Sulice je v souladu s SRR pro stabilizované území zahrnuje zejména tyto opatření:

Posilování kvality podnikatelského prostředí v aglomeraci

- *Vytváření příznivých podmínek pro vznik a rozvoj inovativních malých a středních podniků nabídka specializovaných podnikatelských služeb, inkubátory, zjednodušení byrokratických postupů při zakládání podniků*
- *Podpora vzniku smíšených zón umožňujících kombinaci různých funkcí využití – bydlení, práce, rekreace, apod.*

Udržitelný rozvoj aglomerací

- *Péče o veřejný prostor a veřejnou zeleň (správa veřejných prostor a budov, parky, plochy zeleně, péče o veřejná prostranství, biotopy atd.) - Péče o krajinu (včetně neproduktivního zemědělství)*

Zásady územního rozvoje Středočeského kraje

V ZÚR SK je potvrzen význam rozvojové oblasti **OB 1 dle PÚR ČR** a jsou stanoveny priority pro územní plánování z hlediska zajištění udržitelného rozvoje území. Změna č. 1 v návaznosti na platný ÚP Sulice pomáhá naplňovat tyto priority:

(6) Vytvářet podmínky pro péči o přírodní, kulturní a civilizační hodnoty na území kraje, které vytvářejí image kraje a posilují vztah obyvatelstva kraje ke svému území. Přitom se soustředit zejména na:

- a) zachování a obnovu rozmanitosti kulturní krajiny a posílení její stability;*
- b) ochranu pozitivních znaků krajinného rázu;*
- c) zachování a citlivé doplnění výrazu sídel, s cílem nenarušovat cenné městské i venkovské urbanistické struktury a architektonické i přírodní dominanty nevhodnou zástavbou a omezit fragmentaci krajiny a srůstání sídel;*
- d) upřesnit a zpracovat do ÚPD obcí cílové charakteristiky krajiny;*

Změna č.1 v návaznosti na platný ÚP Sulice preferuje postupné doplňování jednotlivých sídel ve smyslu dotváření kompaktních útvarů – a to pouze doplňováním stávajících urbanistických struktur. Tím také nedochází k narušení krajinného rázu a jeho pozitivních znaků. Změna č.1 zachovává původní zástavbu včetně všech urbanistických a architektonických a kulturních hodnot. Jedním z hlavních cílů Změny č.1 je zachování volných ploch sídelní krajiny a lesů bez narušení, protože přírodní prostředí okolí sídel je pravděpodobně nejvyšší hodnotou řešeného území.

(7) Vytvářet podmínky pro stabilizaci a vyvážený rozvoj hospodářských činností na území kraje zvláště ve vymezených rozvojových oblastech a vymezených rozvojových osách. Přitom se soustředit zejména na:

- a) posílení kvality života obyvatel a obytného prostředí, tedy navrhovat přiměřený rozvoj sídel, příznivá urbanistická a architektonická řešení sídel, dostatečné zastoupení a vysoce kvalitní řešení veřejných prostranství a velkých ploch veřejné zeleně vč. zelených prstenců kolem obytných souborů, vybavení sídel potřebnou veřejnou infrastrukturou a zabezpečení dostatečné prostupnosti krajiny;*
- b) vyvážené a efektivní využívání zastavěného území a zachování funkční a urbanistické celistvosti sídel, tedy zajišťovat plnohodnotné využití ploch a objektů v zastavěném území a preferovat rekonstrukce a přestavby nevyužívaných objektů a areálů v sídlech před výstavbou ve volné krajině, vyšší procento volné zeleně v zastavěném území*



Změna č.1 v návaznosti na platný ÚP Sulice doplňuje plochy pro veřejná prostranství, veřejnou zeleň, rozvíjí občanskou vybavenost a technickou infrastrukturu jednotlivých sídel. Funkční a urbanistická celistvost jednotlivých sídel je zachována. Jedním z cílů Změny č.1 je zachování ucelených prostor krajiny včetně lesů a zachování obytného prostředí. Nejsou navrhovány nové výrobní plochy, s ohledem na dopravní zatížení území.

Do Změny č.1 byly v souladu s platným ÚP Sulice převzaty tyto jevy a limity ze ZÚR SK:

- umístění území v Metropolitní rozvojové oblasti Praha OB1
- zařazení území do typu krajiny S – krajina sídelní, H – krajina zvýšených hodnot
- komunikace II. a III. třídy
- regionální biokoridor RBK 1196 (Osnický les- Les u Radlíku) a RBK 1200 (Grybla – RBK 1190)
- přeložka komunikace III/00315 v Sulicích jako veřejně prospěšná stavba D 070 a budoucí součást neklasifikované komunikace III/00315 na silnici II/104 dle ZÚR SK a Aktualizace č.1
- cyklotrasy ze severu na jih Radějovice- Hlubočinka- Sulice- Kamenice
- trasa zemního plynu VTL včetně regulačních stanice
- ochranné pásmo dálkového přivaděče pitné vody Želivka a přivaděče pitné vody k vodojemu Mandava
- ochranná pásma vodních zdrojů (Radějovice)

Všechny uvedené jevy a limity Změna č.1 ÚP Sulice respektuje bez jakéhokoliv narušení nebo změn.

Vyhodnocení územně analytických podkladů pro správní obvod obce s rozšířenou působností Říčany – aktualizace 2014

Problémy k řešení v ÚPD které označeny ve „Výkresu problémů k řešení v ÚPD (dále jen územně plánovací dokumentace) a v textové části „Rozboru udržitelného rozvoje území“ jsou popsány jako lokalizované problémy na území obce takto:

- *střet zájmu s limitem využití území sZL 50 až 53 – zastavitelné plochy zasahují do ochranného pásma vodního zdroje*

Změna č. 1 návrhem funkční skladby rozvojových ploch (BI - bydlení městské a příměstské) vylučuje možnost negativních vlivů na podzemní vodní zdroje.

- *střet zájmu s limitem využití území sZL 54 – zastavitelná plocha zasahuje do regionálního biokoridoru*

Podrobným prověřením platné a schválené ÚPD bylo zjištěno, že navrhovaná zastavitelná plocha pro ČOV do regionálního biokoridoru nezasahuje, neboť tento se okolo zastavitelné plochy „uhýbá“ a obchází jí západním směrem dle schváleného územního plánu obce Sulice.



2. ZHODNOCENÍ VZTAHU ÚZEMNĚ PLÁNOVACÍ DOKUMENTACE K CÍLŮM OCHRANY ŽIVOTNÍHO PROSTŘEDÍ PŘIJATÝM NA VNITROSTÁTNÍ ÚROVNI.

Pro účely této kapitoly byly vybrány koncepce upravující cíle v oblasti ochrany životního prostředí a zdraví obyvatel na národní, regionální (krajské) a lokální úrovni.

Národní úroveň

Dlouhodobý program zlepšování zdravotního stavu obyvatelstva ČR Zdraví pro všechny v 21. století (2002), Dopravní politika České republiky pro léta 2005 – 2013 (2005, aktualizace 2011), Strategie dopravy jako nevyhnutelná součást rozvoje České republiky do roku 2025 (2011), Národní program snižování emisí České republiky (2007), Národní program na zmírnění dopadů změny klimatu v České republice (2004), Plán odpadového hospodářství České republiky (2003, aktualizace 2009), Národní implementační plán Stockholmské úmluvy v České republice (2005), Národní program čistší produkce (2000), Národní strategie ochrany biologické rozmanitosti České republiky (2005), Národní strategie rozvoje cyklistické dopravy České republiky pro léta 2013 – 2020 (2013), Státní energetická koncepce České republiky (2004, projednáván návrh aktualizace MPO ČR z 2012), Státní politika životního prostředí ČR 2012 - 2020 (2013), Státní program ochrany přírody a krajiny České republiky (1998, aktualizace 2009), Surovinová politika České republiky (2012, návrh aktualizace 2013), Strategie ochrany před povodněmi v České republice (2000), Zásady urbánní politiky (2010) a Politika územního rozvoje České republiky 2008 (schválena vládou 20. 7. 2009).

Národní koncepce jsou promítnuty v koncepcích na regionální úrovni, kde jsou podrobněji specifikovány cíle a opatření a mají konkrétnější vazbu k území. Z tohoto důvodu jsou dále komentovány a hodnoceny cíle na úrovni regionu Středočeského kraje. Uvedeny jsou pouze koncepce, které mohou mít výraznější vazby na proces územního plánování a na změny využití území. U těchto koncepcí je posouzena vazba na návrh změny územního plánu, tj. do jaké míry předkládané požadavky předkládané dokumentace mohou ovlivnit naplňování stanovených cílů.

Regionální úroveň

Program rozvoje územního obvodu Středočeského kraje pro období 2014 - 2020, Územní energetická koncepce Středočeského kraje (2005), Povodňový plán Středočeského kraje (2004, pravidelně aktualizován), Plán rozvoje vodovodů a kanalizací Středočeského kraje do roku 2015 (2004, každoročně aktualizován), Plán oblasti povodí Dolní Vltavy, Plán odpadového hospodářství Středočeského kraje (2004, aktualizace 2008), Program snižování emisí Středočeského kraje a Integrovaný program zlepšování kvality ovzduší Středočeského kraje (2004, změny 2007, 2008 a 2012), Dlouhodobý program zlepšování zdravotního stavu obyvatel Středočeského kraje – „ZDRAVÍ 21“, Koncepce ochrany přírody a krajiny Středočeského kraje v letech 2006 – 2016 (2006), Koncepce environmentálního vzdělávání, výchovy a osvěty Středočeského kraje v letech 2011–2020.

Program rozvoje územního obvodu Středočeského kraje pro období 2014 – 2020

- Strategický cíl A.1 - Zlepšování podmínek pro podnikání ve Středočeském kraji, zvýšení konkurenceschopnosti podnikatelských subjektů
Opatření A.1.3 Podpora rozvoje cestovního ruchu - Rozšíření nabídky sportovně rekreačních aktivit, zkvalitnění infrastruktury cestovního ruchu;

Změna č.1 ÚP Sulice navrhuje rozšíření ploch u stávajícího hotelu René pro vytvoření možnosti rekreačního využití území.

- Strategický cíl B.3 - Podpora dostupnosti občanské vybavenosti v obcích. Vytváření podmínek pro stabilizaci a nárůst obyvatel. Péče o památky a kulturní dědictví
Opatření B.3.1 Podpora bydlení a budování občanské vybavenosti v obcích - Koncepční řešení bydlení a lokalit pro bydlení.

Změna č.1 ÚP Sulice navazuje na stávající charakter urbanistické struktury a prostorového uspořádání v území. Nově vymezené zastavitelné plochy jsou situovány v přímé vazbě na zastavěné území. Koncepce má za cíl doplnit potřebné plochy veřejné infrastruktury a nové zastavitelné plochy vymezit s ohledem na



prostorové uspořádání v jednotlivých sídlech. Účelem je ucelení fragmentovaného členění zastavěného území a vytváření kompaktních urbánních celků.

Plán rozvoje vodovodů a kanalizací Středočeského kraje.

Koncepce odvádění odpadních vod a zásobování vodou pitnou se změnou nemění a je v souladu s PRVKÚK.

Program snižování emisí Středočeského kraje a Integrovaný program zlepšování kvality ovzduší Středočeského kraje (2004, změny 2007, 2008 a 2012)

- Cíl udržet podlimitní imisní zátěž v lokalitách, kde nedochází k překračování imisní limitů a cílových imisních limitů
- Cíl udržet emise oxidů dusíku, oxidu siřičitého, těkavých látek a amoniaku pod úrovní doporučených hodnot krajských emisních stropů

Nová obytná zástavba již je vždy vybavena zdroji tepla na zemní plyn a začíná se vzhledem k cenám energií uplatňovat i vysloveně ekologicky šetrné zdroje jako tepelná čerpadla různého typu a využití solární energie. Nově vymezené plochy zástavby počítají s napojením na vedení zemního plynu. Navrhovaná změna ÚP Sulice je v souladu s výše uvedenými cíli programu.

Koncepce ochrany přírody a krajiny Středočeského kraje v letech 2006 – 2016 (2006).

- Úkol č. 130: Respektovat ÚSES při tvorbě a schvalování územního plánu vyššího územně správního celku a dalších územně plánovacích dokumentací.

Změna ÚP respektuje vymezený územní systém ekologické stability.

- Úkol č. 133: Ochranu krajiny s jejími přírodními a kulturními dominantami a tradiční strukturou důsledně prosazovat při tvorbě a schvalování územního plánu velkého územního celku a dalších územně plánovacích dokumentací.

Přírodní a kulturní dominanty, a hodnotné znaky dokládající tradiční strukturu krajiny nejsou dotčeny.

- Úkol č. 187,188: Podporovat zlepšení stavu parků, historických zahrad a parkových ploch sídelní zeleně.

Změnou ÚP dojde k doplnění veřejné zeleně na některých lokalitách. Např. Z1/3A, Z1/9



3. ÚDAJE O SOUČASNÉM STAVU ŽIVOTNÍHO PROSTŘEDÍ V ŘEŠENÉM ÚZEMÍ A JEHO PŘEDPOKLÁDANÉM VÝVOJI, POKUD BY NEBYLA UPLATNĚNA POLITIKA ÚZEMNÍHO ROZVOJE NEBO ÚZEMNĚ PLÁNOVACÍ DOKUMENTACE.

Vymezení dotčeného území

Celková výměra řešeného území je 992,22 ha. Územní plán řeší celé správní území obce Sulice. Obec se nachází v okrese Praha - východ, který je součástí Středočeského kraje. Území obce se administrativně dělí na čtyři základní sídelní jednotky: Hlubočinka, Nechánice, Sulice, Želivec.

Současný stav ŽP v dotčeném území

Geomorfologické, geologické a půdní poměry:

Geomorfologické poměry území:

Zájmové území se nachází v geomorfologickém systému Hercynském, provincii Česká vysočina. Regionální členění reliéfu je následující:

Subprovincie: Česko-moravská soustava
Oblast: Středočeská pahorkatin
Celek: Benešovská pahorkatina
Podcelek: Dobříšská pahorkatina
Okresek: Velkopopovická vrchovina
na severu se přibližuje k Stránčické pahorkatině

Dobříšská pahorkatina – členitá pahorkatina převážně v povodí řeky Vltavy a Sázavy, na severovýchodě ohraničena Labem. - Nejvyšší bod: Pecný (546 m), v Ondřejovské vrchovině. - Rozloha: 1486 km²; střední výška: do 388 m; střední sklon: 4°46'. - Tvořena granitoidy středočeského plutonia, proterozoickými staropaleozoickými horninami ostrovní zóny a jílovského pásma. Jedná se o pahorkatinu se silně rozčleněným erozně denudačním reliéfem, tektonicky porušeným, se zlomy směru severozápad-jihovýchod. Ráz krajiny určují výrazně strukturní hřbety a suky, se zbytky neogenních zarovnaných povrchů (na severu), hluboké údolí řek Vltavy, Sázavy a jejich přítoků.

Stránčická pahorkatina - jedná se o plochou vrchovinu v povodí Sázavy a Vltavy na granitoidech středočeského plutonu požárského typu s tělesy gaber a gabrodioritů. Nadmořská výška v území je cca 440-460 m/m. Řešené soubory jsou vesměs na mírně svažitém terénu s jihovýchodní, popřípadě východní nebo jižní expozicí.

Půdní poměry:

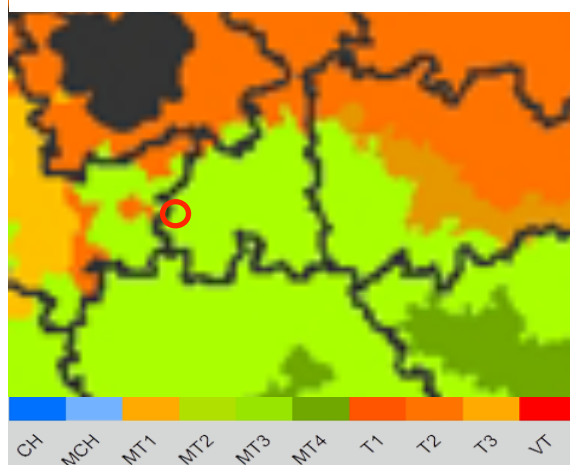
V řešených souborech se vyskytují hnědé půdy na kyselých horninách, dle polohy s různým stupněm oglejení a šterkovitosti (kambizemě typické a kyselé). Podrobnější popis půdy v řešeném území je uveden v kapitole 4.

Klima – klimatická charakteristika

Řešené území spadá do klimatického regionu MT2. Charakterizován je jako mírně teplý, mírně vlhký a má následující charakteristiky:

Symbol regionu	Kód regionu	Označení regionu	Suma teplot nad 10 °C	Vláhová jistota	Suchá vegetační období	Průměrné roční teploty °C	Roční úhrn srážek mm
MT 2	5	mírně teplý, mírně vlhký	2200-2500	4-10	15-30	7-8	550-700

Obrázek 3: Klimatické regiony v řešeném území



Kvalita ovzduší

Část území ORP Říčany patří do oblasti se zhoršenou kvalitou ovzduší ve smyslu zákona č. 86/2002 Sb., o ochraně ovzduší a nařízení vlády č. 350/2002 Sb., kterým se stanoví imisní limity a podmínky a způsob sledování, posuzování, hodnocení a řízení kvality ovzduší ve změně nařízení vlády č. 60/2004 Sb.

Co se týká vymezení oblasti se zhoršenou kvalitou ovzduší vzhledem k cílovým imisním limitům pro ochranu zdraví (bez zahrnutí přízemního ozonu), spadá do této oblasti pouze město Říčany, na území Sulic nejsou limity překročeny mimo přízemního ozonu a mimo nejbližšího okolí podél komunikace II/603. Proto nejsou ve změně č.1 do její blízkosti umístěny žádné objekty bydlení ani občanské vybavenosti všeho druhu.

Z hlediska znečištění velkými zdroji znečištění ovzduší (REZZO 1) není evidován žádný velký znečišťovatel pro toto území ani není navrhován.

Zdrojem znečištění v obci bylo lokální vytápění na tuhá (a různá smíšená) paliva v historické zástavbě. Po plynofikaci obce však tento podíl znečištění klesl a postupně se velmi zmenšuje i co se týče výrobních ploch. Nová obytná zástavba již je vždy vybavena zdroji tepla na zemní plyn a začíná se vzhledem k cenám energií uplatňovat i vysloveně ekologicky šetrné zdroje jako tepelná čerpadla různého typu a využití solární energie.

Přírodní zdroje:

Změnou č.1 se upravuje informace o dostupných ložiscích nerostných surovin. Dle aktuálních údajů bylo na území k.ú. Sulice ložisko zlatonosné rudy 9118700 zrušeno.

V území obce se nachází bodové poddolované území:

klíč	2238
název	Sulice
surovina	zlatonosná ruda
stáří	neznámé

Radonové riziko

Podle podkladů Státního ústavu pro jadernou bezpečnost jsou na území Sulic všechny stupně radonového rizika: vysoký, střední, přechodný, nízký. Přímo v centru obce se střetá riziko vysoké (zasahující jižní část území) a nízké (severní část území).

Před prováděním nové zástavby je nutné provést místně měření a vyhodnocení stupně radonového rizika a při návrhu staveb pak postupovat dle platných nařízení a norem.

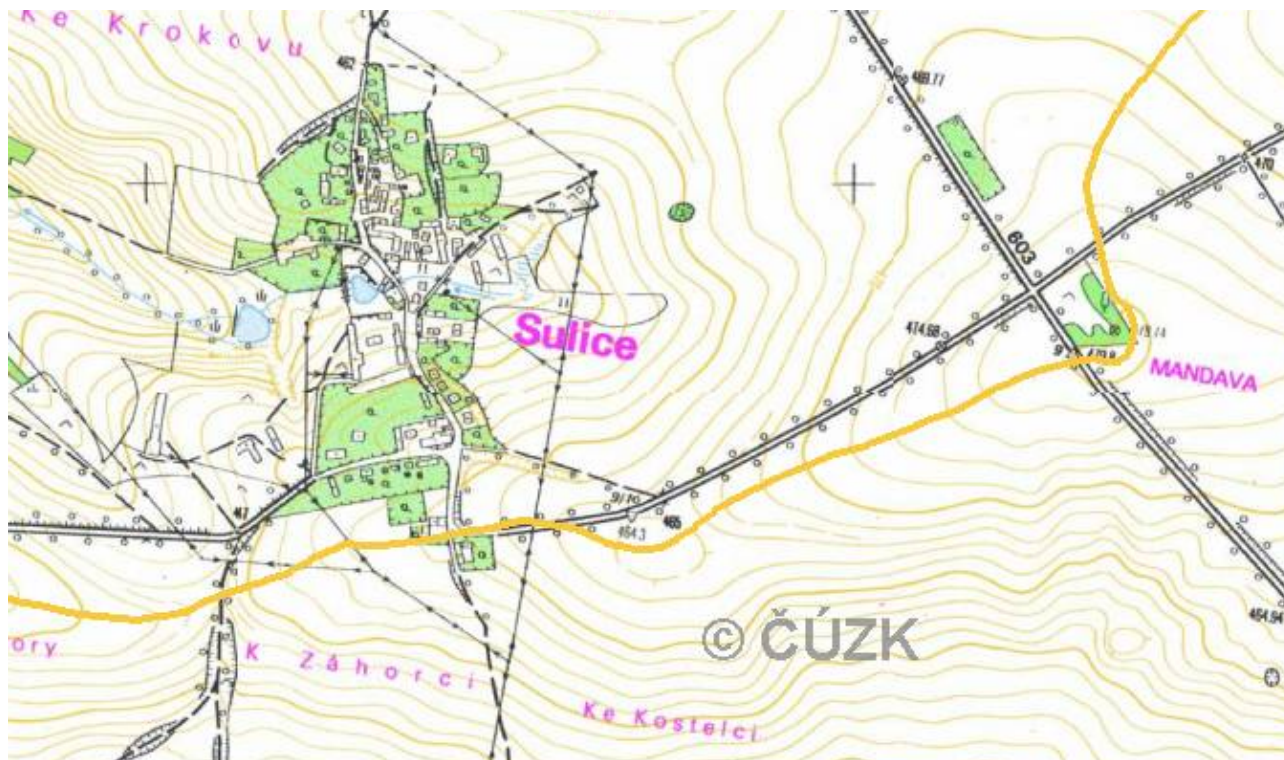
Hydrogeologické a hydrologické podmínky:

Katastrální území Sulic spadá do dvou hydrogeologických rajonů. Severní část spadá do rajonu 6250 – Proterozoikum a paleozoikum v povodí přítoků Vltavy a jižní část spadá do rajonu 6320 – Krystalinikum v povodí Střední Vltavy viz následující obrázek.

Obrázek 4: Hydrogeologické rajony



zdroj: http://heis.vuv.cz/data/webmap/isapi.dll?map=mp_heis_voda&



Hydrogeologické rajony základní vrstvy

zdroj: <http://heis.vuv.cz/>

Předmětné území je v částech Hlubočinka a Sulice jih Sulickým potokem, který dále vtéká do Zahořanského potoku. Celková délka toku je 4,021 km. Část Nechánice je odvodněna Choťounským potokem, který se dále vlévá do řeky Sázavy. Jeho délka je 7,871 km. V Sulicích se nachází dvojice rybníků Parkán a Sulický rybník. V Nechánicích je na Choutouňském potoce sestava čtyř rybníků a v historické části Želivce se nachází několik drobných rybníků s odtokem.

Do řešeného území zasahuje pásmo hygienické ochrany 2b vodních zdrojů Radějovice.

K.ú. Sulice je připojeno na dvě vodohospodářské soustavy: Severozápadní část území Sulic - (místní část Hlubočinka) je připojena přivaděčem DN 250 na VDJ Jirčany - (pražská vodárenská soustava).

Ochrana přírody

Zvláště chráněná území přírody

V řešeném území dotčeném Změnou č.1 se nenacházejí zvláště chráněná území přírody (dle zák. č. 114/1992 Sb., o ochraně přírody a krajiny, v platném znění) v kategoriích národní park, chráněná krajinná oblast, národní přírodní rezervace a národní přírodní památka, přírodní rezervace a přírodní památka (a ani sem nezasahují jejich ochranná pásma).

Soustava Natura 2000

Na území obce ani v přilehlém okolí se nenacházejí žádné evropsky významné lokality (EVL) ani ptačí oblasti (PO) soustavy Natura 2000.

Památné stromy

Se v řešeném území dotčené Změnou č.1 se památné stromy nenacházejí.

Nejbližší zvláště chráněným územím je přírodní památka Skalsko, vzdálené cca 3,5 km od centra Sulic.



Územní systém ekologické stability

Územní systém ekologické stability krajiny je vzájemně propojený soubor přirozených i pozměněných, avšak přírodě blízkých ekosystémů, které udržují přírodní rovnováhu.“ citace - §3, odst. 1), písmeno a) zákona č. 114/92 Sb., o ochraně přírody a krajiny, ve znění pozdějších předpisů.

Změna č.1 nenarušuje systém prvků ekologické stability. Dochází pouze k drobné úpravě profilu částečně funkčního lokálního biokoridoru LBK 26 změnou Z1/24, a interakčního prvku IP 2 změnou Z1/10. Není v žádném ohledu narušena funkčnost a návaznost jednotlivých prvků v systému.

Nadregionální a regionální ÚSES

RBK 1196 "Osnický les- Les u Radlíku"

Délka 2.700 m, převážně zalesněné svahy v dubobukovém vegetačním stupni, převažují smrkové porosty. Vymezený funkční.

RBK 1200 "Grybla- RBK 1196"

Délka 800 m, převážně zalesněné svahy v dubobukovém vegetačním stupni, převažují smrkové porosty. Vymezený částečně funkční.

Lokální ÚSES

LBC 20 "V Doubí" – lesní, výměra 11,2 ha, vymezený funkční

LBC 19 "Lysáky" – lesní, vloženo do RBK 1196, výměra 5,4 ha, vymezený funkční

LBC 17 "rybník Nechánice" – vodní, pobřežní, výměra 3,6 ha, vymezený funkční

LBC 18 – luční, částečně na orné půdě, výměra 5,0 ha, vymezený částečně funkční

LBK 21 A,B,C – lesní, luční, délka 2000 m, vymezený funkční, částečně funkční

LBK 22 – lesní, luční, nivní, délka 1300 m, vymezený částečně funkční

LBK 23 – lesní, luční, nivní, délka 1400 m, vymezený částečně funkční

LBK 26 – lesní, luční, nivní, délka 1200 m, vymezený částečně funkční

Interakční prvky – V území jsou vymezeny Interakční prvky doplňující skladebné části ÚSES

IP1 – Prameniště a niva Chotouňského potoka

IP2 – Prameniště a niva Na Křížkách

IP3 – Potoční niva přítoku Kamenického potoka v Želivci

IP4 – Potoční niva s lesním porostem a loukami na přítoku Kamenického potoka

IP5 – Louky u Sulické obory

IP6 – Potoční niva s mimolesními porosty Želivec Nová Hospoda

Doprava

Silniční doprava

Podél okraje zástavby Sulic je na severu a východě situována silnice II/603 (Praha – Benešov), která ve směru severozápad - jihovýchod ohraničuje zástavbu obce. Jedná se o spojnicí Prahy s dolním Posázavím se značnou dopravní zátěží. Její význam výhledově poklesne po vybudování dálnice D3 východně od obce, které převezme větší část dopravní zátěže. Výhledově se uvažuje napojení na dálnici D3 silnicí II/104 ze Želivce (JV od Sulic).

Řešeným územím procházejí následující silnice II. a III. tříd:

II/603 - od severu přes Hlubočinku, Mandavu, směrem jižním přes Želivec a dále na Ološovice, Ládví,

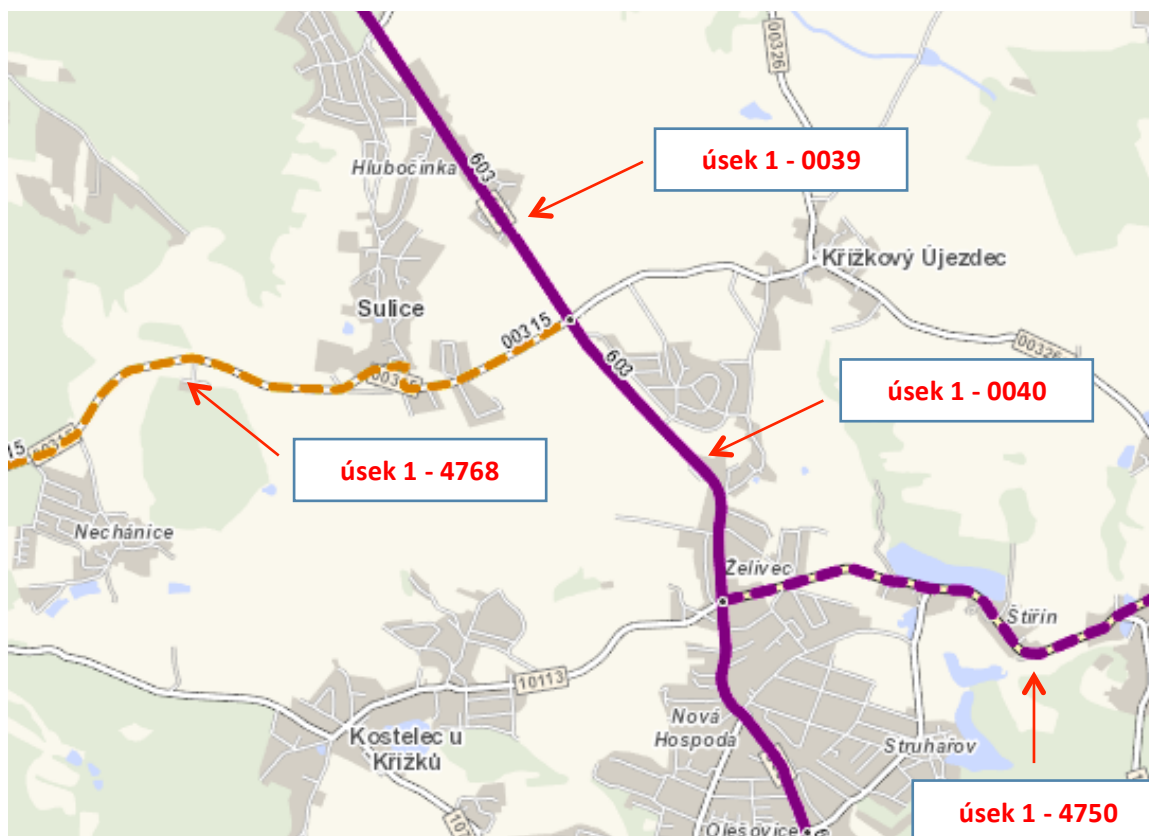
II/104 - od křižovatky s II/603 v Želivci směr Štiřín a dále směr dálnice D1,

III/00315 - od křižovatky s II/603 na Mandavě směr Jílové u Prahy,

III/00326 - od křižovatky spojuje s II/603 na Mandavě směr Křížkový Újezdec,
 III/00318 - od křižovatky s; II/603 na Hlubčince směr Radějovice,
 III/10113 - od křižovatky s. II/603 v Želivci směr Kostelec u Křížků.

U všech místních obslužných komunikací v rodinné zástavbě je do budoucna předpokládáno zajištění uličního prostoru dle §22 vyhlášky 501/2006 Sb., který mj. umožní bezkolizní umístění sítí technické infrastruktury.

Intenzity dopravy na stávajících komunikacích.



Obr. Sčítání dopravy v roce 2010

Komunikace	Sčít. úsek	T	O	M	Součet
II/603	1-0039	954	6 645	89	7 688
II/603	1-0040	1 199	6 450	99	7 748
III/00316	1-4768	123	1 351	18	1 492
II/107	1-4750	455	5 993	61	6 509

Tab. Intenzita dopravy v roce 2010 (údaj ze sčítání ŘSD v roce 2010)

Zdroj: www.rsd.cz

Hromadná doprava

Obsluhu hromadné dopravy zajišťuje systém ROPID regionálními autobusovými linkami, jejichž zastávky odpovídají hlavním zastavěným a zastavitelným oblastem.



Hluk, výchozí podmínky

Hluk je jedním z hlavních faktorů ovlivňujících kvalitu prostředí a je považován za jeden z nejzávažnějších faktorů negativně působících na zdravotní stav obyvatel. Důsledkem hlukové zátěže je zvyšování celkové nemocnosti, vznik neuróz, poruch spánku, poškozování sluchu i chorobných změn krevního tlaku.

Obecně je více než 90 % hluku způsobováno lidskou činností a z toho přibližně 80 % hluku je vytvářeno dopravou, zejména automobilovou. Hygienické limity hluku v chráněném venkovním prostoru staveb a v chráněném venkovním prostoru jsou stanoveny Nařízením vlády č.272/2011 Sb. ze dne 24.srpna 2011 o ochraně zdraví před nepříznivými účinky hluku a vibrací. Hygienický limit ekvivalentní hladině akustického tlaku A, s výjimkou hluku z leteckého provozu a vysokoenergetického impulsního hluku, se stanoví součtem základní hladiny akustického tlaku A $L_{Aeq,T}$ se rovná **50 dB** a korekcí přihlížejících ke druhu chráněného venkovního prostoru a chráněnému venkovnímu prostoru staveb.

Korekce podle přílohy č. 3 k nařízení vlády č. 272/2011 Sb. pro stanovení hygienických limitů hluku v chráněném venkovním prostoru a v chráněných venkovních prostorech staveb.

Druh chráněného prostoru	Korekce [dB]			
	1)	2)	3)	4)
Chráněný venkovní prostor staveb lůžkových zdravotnických zařízení včetně lázní	-5	0	+5	+15
Chráněný venkovní prostor lůžkových zdravotnických zařízení včetně lázní	0	0	+5	+15
Chráněný venkovní prostor ostatních staveb a chráněný ostatní venkovní prostor	0	+5	+10	+20

Korekce uvedené v tabulce se nesčítají.

Pro noční dobu se pro chráněný venkovní prostor staveb přičítá další korekce -10 dB, s výjimkou hluku z dopravy na železničních drahách, kde se použije korekce -5 dB.

Pravidla použití korekce uvedené v tabulce:

¹⁾ Použije se pro hluk z provozu stacionárních zdrojů, hluk z veřejné produkce hudby, dále pro hluk na účelových komunikacích a hluk ze železničních stanic zajišťujících vlakové práce, zejména rozřadování a sestavu nákladních vlaků, prohlídku vlaků a opravy vozů.

²⁾ Použije se pro hluk z dopravy na silnicích III. třídy a místních komunikacích III. třídy a dráhách.

³⁾ Použije se pro hluk z dopravy na dálnicích, silnicích I. a II. třídy a místních komunikacích I. a II. třídy v území, kde hluk z dopravy na těchto komunikacích je převažující nad hlukem z dopravy na ostatních pozemních komunikacích. Použije se pro hluk z dopravy na dráhách v ochranném pásmu dráhy.

⁴⁾ Použije se v případě staré hlukové zátěže z dopravy na pozemních komunikacích s výjimkou účelových komunikací a dráhách uvedených v bodu ²⁾ a ³⁾. Tato korekce zůstává zachována i po položení nového povrchu vozovky, prováděné údržbě a rekonstrukci železničních drah nebo rozšíření vozovek při zachování stávající hlučnosti v chráněném venkovním prostoru staveb nebo v chráněném venkovním prostoru, a pro krátkodobé objízdné trasy. Tato korekce se dále použije i v chráněných venkovních prostorech staveb při umístění bytu v přístavbě nebo nástavbě stávajícího obytného objektu nebo víceúčelového objektu nebo v případě výstavby ojedinělého obytného, nebo víceúčelového objektu v rámci dostavby proluk, a výstavby ojedinělých obytných nebo víceúčelových objektů v rámci dostavby center obcí a jejich historických částí.



Odpady

Obec zrealizovala dle vyhlášky o odpadech integrovaný systém hospodaření s odpady. Směsný odpad je organizován do sběrných nádob a jeho likvidaci zajišťuje odborná firma.

Tříděný odpad je zajišťován formou sběrných míst. Tříděny jsou složky: papír, plasty, sklo, kartony, likvidaci zajišťuje odborná firma (Pražské služby).

Nebezpečné látky jsou sbírány samostatně ve vyhlášených termínech, obdobně velkoobjemový odpad je ukládán do přistavovaných velkoobjemových kontejnerů. Směsný odpad, zbytky po vytřídění a komunální smetky (z komunikací) jsou odváženy na řízenou skládku. Biosložky jsou individuálně kompostovány. Centrální kompostová deponie pro bioodpad z údržby zeleně je zřízena nad Želivcem podél komunikace II/603.

Pravděpodobný vývoj stavu ŽP bez provedení změny

Obecně lze říci, že na základě strategických cílů, formulovaných zejména ve Státní politice životního prostředí v ČR a ve Strategickém rámci udržitelného rozvoje ČR i v jiných dokumentech v oblasti životního prostředí, vývoj v oblasti životního prostředí a jeho ochrany v ČR směřuje zejména k následujícímu stavu a aktivitám:

- snižování emisí skleníkových plynů;
- existence a rozvoj využívání obnovitelných zdrojů energie, umožňujících podstatné snižování produkce skleníkových plynů;
- stabilizace snížené úrovně znečišťování (emise) i znečištění (imise) ovzduší;
- pokračující nárůst počtu obyvatel napojených na veřejné kanalizace a počtu obyvatel zásobovaných z veřejných vodovodů;
- dosažení dobrého ekologického stavu nebo potenciálu a dobrého chemického stavu povrchových a podpovrchových vod a zajištění ochrany vod v chráněných územích;
- dynamický rozvoj ekologického zemědělství;
- snižovat ohrožení zemědělské a lesní půdy a hornin erozí;
- omezení a regulace kontaminace a ostatní degradace půdy a hornin způsobenou lidskou činností;
- při umísťování nových areálů snaha o upřednostnění brownfields před výstavbou na zelené louce;
- plnit národní stropní limity od roku 2010 a snížit celkové emise SO₂, NO_x, VOC, NH₃, PM_{2,5} do roku 2020; udržet emise těžkých kovů a persistentních organických látek pod úrovní roku 1990 a dále je snižovat;
- existence sítě zvláště chráněných území s různým stupněm ochrany, přijetí systému celoevropské sítě chráněných území Natura 2000 (evropsky významné lokality a ptáčích oblasti);
- projektování a vymezení ÚSES (na lokální, regionální a nadregionální úrovni) jako nástroje obecné ochrany přírody a krajiny;
- zvyšující se počet a rozsah revitalizovaných říčních systémů;
- omezení a zmírnění dopadů fragmentace krajiny;
- omezení úbytku původních druhů a přírodních stanovišť;
- postupné mírné zvyšování výměry lesní půdy, mírné zvyšování podílu trvalých travních porostů a snižování výměry orné půdy;
- postupný rozvoj systémů minimalizace vzniku odpadů, třídění odpadů a v rámci recyklace materiálové nebo aspoň energetické využití odpadů;
- existenci stabilního právního a institucionálního rámce, ekonomických a dobrovolných nástrojů v oblasti ochrany životního prostředí;
- přistoupení k většině celosvětových a regionálních environmentálních úmluv.



Některé z těchto aktivit jsou určitým způsobem ve větší či menší míře zohledněny nebo zahrnuty do navržených cílů návrhu zadání Změny č.1 ÚP Sulice. Jedná se především o aktivity, které působí pozitivním směrem – zlepšují stávající stav životního prostředí či řeší stávající problémy nebo nedostatky a závady v různých oblastech životního prostředí.

Z konkrétních aktivit obsažených ve Změně č.1 ÚP to jsou:

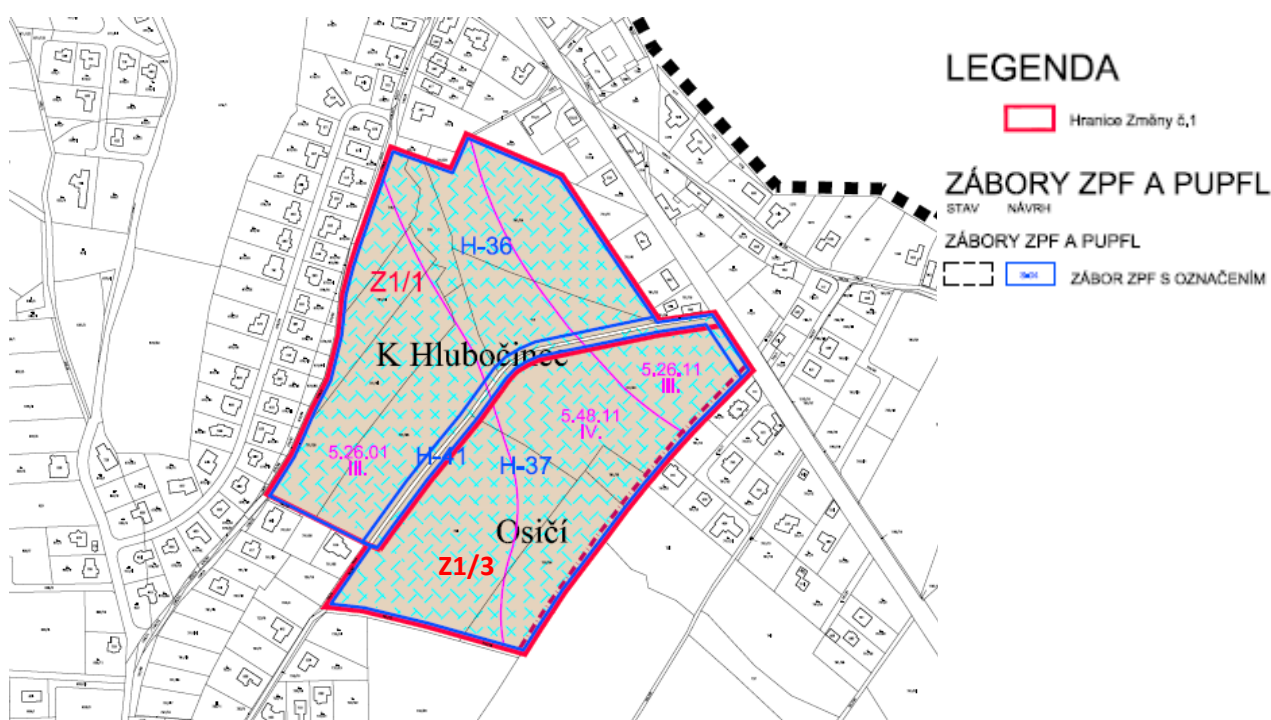
- jsou maximálně zachovány všechny prvky VKP, ÚSES a lesní porosty;
- rozvoj obytné zástavby, občanské vybavenosti a rekreace v území;
- rozvoj obytné zástavby je svázán s řešením odpovídající občanské vybavenosti, pracovních příležitostí, dopravní a technické infrastruktury;
- zastavitelné plochy navazují na stávající zastavěné území v souladu se stávající platnou územní dokumentací;
- součástí řešení zastavěných a zastavitelných ploch je občanská vybavenost a veřejná zeleň;
- je zvýšeno využití území pro sport, hromadnou rekreaci a cestovní ruch;
- je navýšena kapacita kompostárny bez významného zvýšení vlivů na okolí;
- zajištění dostatečné kapacity pitné vody, el. energie a zemního plynu;
- doplnění místní dopravní a technické infrastrukturu dle potřeby.

4. CHARAKTERISTIKY ŽIVOTNÍHO PROSTŘEDÍ, KTERÉ BY MOHLY BÝT UPLATNĚNÍM POLITIKY ÚZEMNÍHO ROZVOJE NEBO ÚZEMNĚ PLÁNOVACÍ DOKUMENTACE VÝZNAMNĚ OVLIVNĚNY.

V následujícím textu je uvedený stručný přehled nových zastavitelných území ve smyslu změny č. 1 územního plánu, které byly vyhodnoceny na základě stanoviska jako koncepční předpoklady budoucího potenciálního ovlivnění charakteristik životního prostředí. U jednotlivých lokalit je uvedeno stávající využití, využití navrhované v ÚP, vztah k aktuálně platnému územnímu plánu z hlediska zastavěných a zastavitelných ploch, a jsou shrnuty základní problémy, které se k této ploše vztahují.

Výřezy použité v obrázcích 5, 6, a 7 byly převzaty z výkresu Sulice: zábory ZPF, který je součástí grafické části odůvodnění ÚP Sulice změna č. 1. Oproti návrhu zadání změny č. 1 došlo k přečíslení některých změn, které jsou předmětem SEA. Lokality dle změny č. 1 ÚP: **Z1/1** = Z1/1A+ Z1/3A + Z1/22; **Z1/3** = Z1/1B + Z1/31

Obrázek 5: Vyznačené platné změny č1 v koordinačním výkresu, výřez území s lokalitami, které jsou předmětem SEA.



Lokality: Z1/1 a Z1/3

Stávající využití:

ZPF - orná

Navrhované využití:

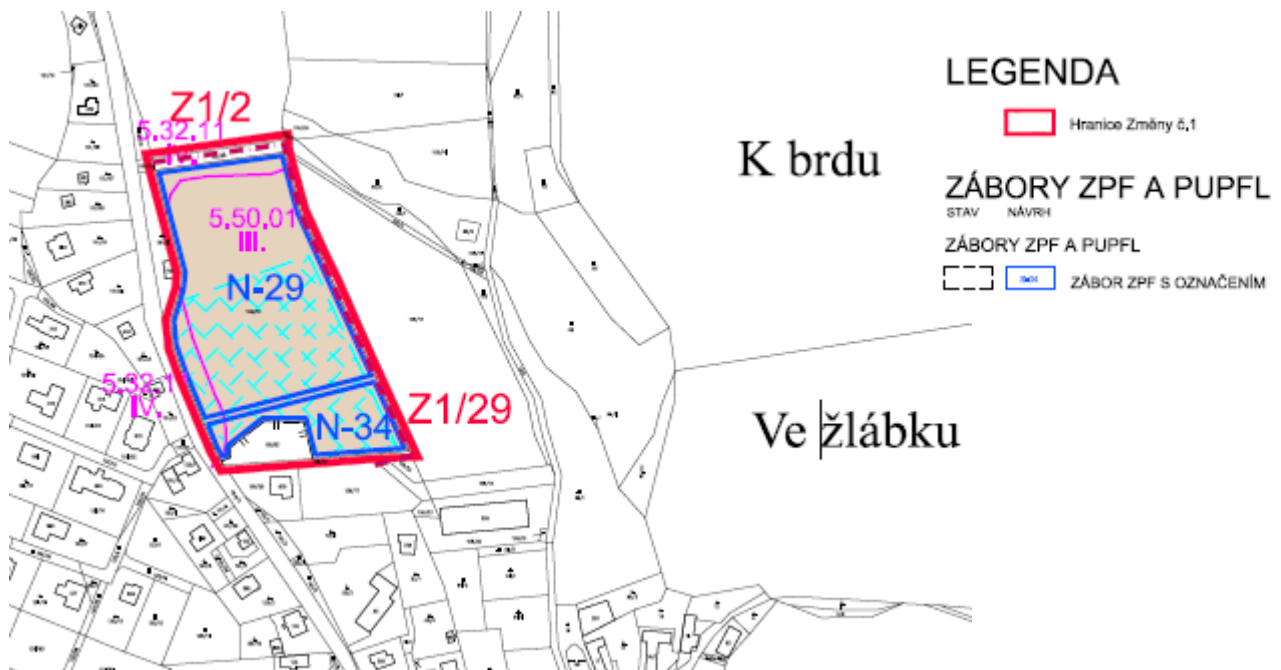
Plochy pro bydlení v rodinných domech – městské a příměstské (Z1/1 - 12-16 řadových RD, 30-35 RD s prostory pro podnikání, 2-4 objekty občanské vybavenosti, Z1/3 - 10-14 řadových RD, 25-30 RD s prostory pro podnikání, 1-3 objekty občanské vybavenosti);

Plochy zeleně na veřejných prostranstvích (Veřejná zeleň, pěší propojení);

Rozsah lokality:

BI: 10,02 ha; ZV: 0,4 ha

Obrázek 6: Vyznačené platné změny č.1 v koordinačním výkresu, výřez území s lokalitami, které jsou předmětem SEA.



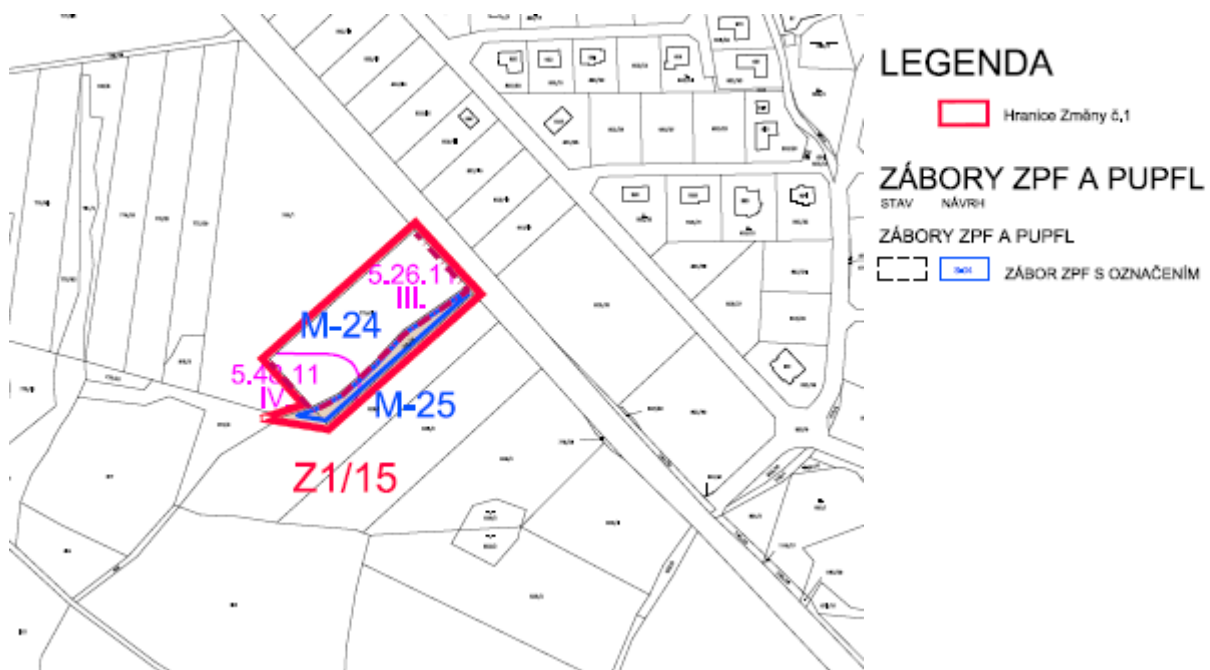
Lokalita: Z1/2

Stávající využití: ZPF - orná

Navrhované využití: Plochy pro bydlení v rodinných domech – městské a příměstské (11-12 RD)

Rozsah lokality: BI: 1,26 ha

Obrázek 7: Vyznačené platné změny č.1 v koordinačním výkresu, výřez území s lokalitami, které jsou předmětem SEA.



Lokalita: Z1/15

Stávající využití: ZPF – orná



Navrhované využití:	Plochy technické infrastruktury (rozšíření kompostárny) Zeleň ochranná a izolační (ochranná a segregační zeleň)
Rozsah lokality:	TI: 0,46 ha; ZO: 0,11 ha

Ze stanoviska Krajského úřadu Středočeského kraje vyplývá, že by mohly být změnou ÚP ovlivněny tyto charakteristiky životního prostředí:

- krajinný ráz,
- vliv na obyvatelstvo a veřejné zdraví (hluková situace a znečišťování ovzduší),
- půda,
- zachování přírodních a kulturních hodnot území a prostupnost krajiny,
- doprava,
- kapacita související infrastruktury, změna odtokových poměrů v území, způsob odkanalizování a hospodaření s dešťovými vodami.

Krajinný ráz

Tato kapitola byla zpracována na základě „Metodického postupu posouzení vlivu navrhované stavby, činnosti nebo změny využití území na krajinný ráz“ autorského kolektivu I. Vorel, R. Bukáček, P. Matějka, M. Culek a P. Sklenička.

Oblast krajinného rázu chápeme jako krajinný celek s podobnou přírodní, kulturní a historickou charakteristikou, která se výrazně liší od jiného celku ve všech či některých charakteristikách. Z tohoto pohledu můžeme zde vymezit oblast krajinného rázu podle charakteru terénu a převládajícího využívání krajiny.

Krajinu, do níž je lokalizována koncepce (územní plán), formovaly přírodní podmínky a člověk svou činností. Přírodní podmínky jsou geologická stavba, hydrologická síť, klimatické a vegetační poměry. Lidská činnost spočívá v exploataci přírodních zdrojů zemědělským obhospodařováním, osídlením a dopravou.

Obec Sulice se nachází v severní části oblasti krajinného rázu Dolní Posázaví.

Tato oblast je velmi rozsáhlá, západní polovina je budována granitoidy středočeského plutonu se vnořenými krami starších přeměněných hornin. Východní polovina oblasti je tvořena kyselými přeměněnými horninami – svory až biotitickými pararulami s vločkami ortorul, amfibolitů a úzkých pruhů erlanů až krystalických vápenců. Údolí Sázavy od západní hranice oblasti až po Stříbrnou Skalici má strukturou hornin podmíněný směr, kdy se střídají středně dlouhé víceméně přímé úseky s ostrými změnami směru. Oblast je součástí tektonicky mírně zdviženého území České vysočiny. Vlivem zvýšené eroze se do zpravidla tvrdých hornin během konce třetihor a počátku čtvrtohor zařízlo široké údolí Sázavy, tvořící osu oblasti. Je pozoruhodné, že s výjimkou úseku mezi Čerčany a ústím Štěpánovického potoka u Kácova je celá oblast výškově asymetrická: povrch severně od údolí Sázavy leží o 50 – 150 m výše. Údolí potoků přitékajících do Sázavy od severu jsou kratší, hlubší a průměru s větším spádem. Ovšem ve vlastním zaříznutém údolí Sázavy se tato odlišnost projevuje jen místy. Oblast nemá jeden jasný nejvyšší bod, je zde větší počet vrcholů s podobnou výškou. Převýšení v oblasti v rámci kraje je cca 324 m, což je v kraji nadprůměrné. Severní část má charakter členité vrchoviny, jižní členité pahorkatiny. Osou území a hlavním prvkem oblasti je zaříznuté údolí Sázavy, na východě i Želivky. Hloubka údolí Sázavy je velmi proměnlivá a zpravidla rozdílná na obou březích. Údolí obou řek probíhají v navazujících zákrutech, výjimečně i meandrech. Tvoří nápadné a nejpozoruhodnější části krajiny oblasti. Údolí zpravidla nejsou sevřená a v převážné délce jsou nápadně sklonově asymetrická. Vyznačují se strmým nárazovým břehem se skalním defilé a velmi mírným svahem v konvexní části zákrutu. Tyto konvexní svahy jsou tak mírné, že nenápadně přecházejí do okolních plošin, a těžko zde lze identifikovat horní hranu údolí. Vzhledem k tomu, že plošiny a mírné svahy nad údolími jsou převážně odlesněny, docházelo na nich k soustředěnému odtoku přívalových vod. Na přechodu úpadů v pobočn

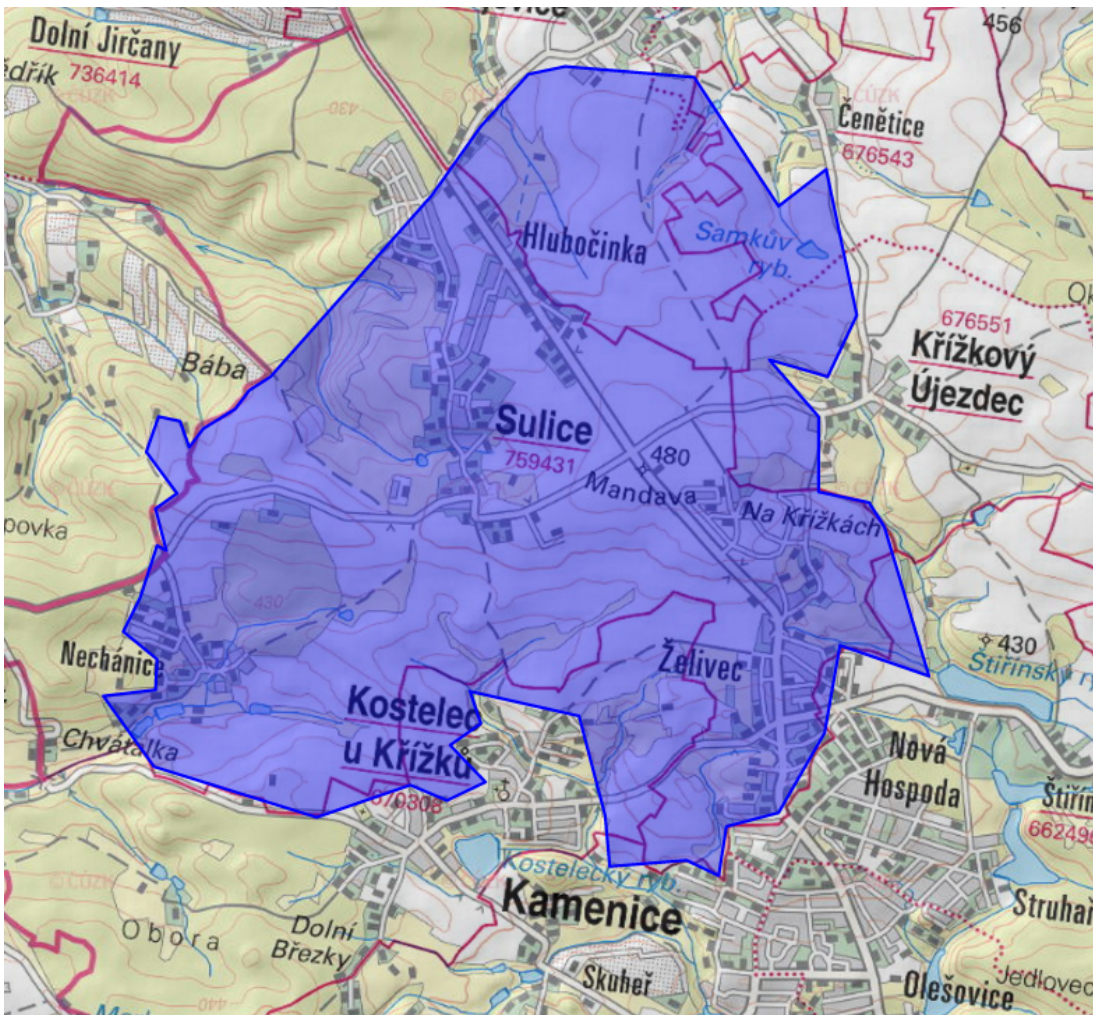
údolí řek se vyvinuly četné strže, často zařezané až do skalního podkladu a přecházející tedy v rokly. Skály jsou v oblasti vázány téměř výhradně na zaříznutá údolí řek a jsou zde četné a místy i nápadné. Patří k hlavním specifikům oblasti, vyskytují se zde i celé skalní stěny.

Vodní prvky jsou velmi důležitou součástí krajinného rázu Dolního Posázaví. Vyskytují se zde řeky, říčky, různě velké potoky, prameny a ojedinělé rybníky. Nápadná je vodní nádrž Želivka (Švihov), patřící k největším v ČR. Řeka Sázava tvoří hlavní atraktivitu oblasti, její pomyslnou i reálnou osu. Teče na dnech klikatících se středně otevřených údolích se skalami. Sázava má upravené koryto a břehy, ale s výjimkou sídel se nejedná o tvrdé úpravy.

Dotčený krajinný prostor (DoKP) je možno vymezit jako území, kde se bude koncepce respektive její naplnění fyzicky uplatňovat. S ohledem na charakter koncepce se bude jednat především o působení pohledové, a to všech rozvojových lokalit.

Dotčený krajinný prostor je vymezen územím odkud se může budoucí výstavba významně pohledově uplatňovat. DoKP je znázorněn na přiloženém obrázku, prostor je zde zakreslen schematicky (modrá plocha).

Obrázek 8: Vymezení dotčeného krajinného prostoru



Území má charakter zemědělské krajiny se scelenými bloky orné půdy a původními venkovskými hospodářskými sídli, které se v současnosti rozvíjejí formou kobercových zástaveb RD a fungují jako satelity pro hl.m. Prahu a větší města v okolí. Lesy se zpravidla vyskytují ve středně velkých celcích a pružích na svazích údolí.



Severovýchodní část se otevírá do výrazněji plochého prostoru Pražská plošina. V těchto plochých částech je potom dílčím způsobem DoKP ohraničen osídlením Radějovic a Křížkovského Újezdce. Vizuální expozice západním směrem je omezena většími lesními komplexy zvedajícími se na jihu k vrcholu Grybla (514 m.n.m.). Lokální dominantou je ploché návrší Mandava s vrcholem o nadmořské výšce 480 metrů. Uplatnění budoucích staveb bude v DoKP sníženo dalšími bariérami viditelnosti - zastavěným územím, tělesy liniových dopravních staveb a doprovodnou vegetací.

Tabulka 1: Indikátory přítomnosti hodnot přírodní charakteristiky v DoKP

A.1	Indikátory přítomnosti hodnot přírodní charakteristiky	Přítomnost indikátoru v řešeném území	
		ANO	NE
A.1.1	Přítomnost národního parku (NP) vč. ochranného pásma		X
A.1.2	Přítomnost chráněné krajinné oblasti (CHKO)		X
A.1.3	Přítomnost národní přírodní rezervace (NPR) vč. ochranného pásma (o.p.)		X
A.1.4	Přítomnost národní přírodní památky (NPP) vč. o.p.		X
A.1.5	Přítomnost přírodní rezervace (PR) vč. o.p.		X
A.1.6	Přítomnost přírodní památky (PP) vč. o.p.		X
A.1.7	Přítomnost evropsky významné lokality (EVL) sítě Natura 2000		X
A.1.8	Přítomnost ptačí oblasti (PO) sítě Natura 2000		X
A.1.9	Přítomnost přírodního parku (dle § 12 zák. 114/1992 Sb.)		X
A.1.10	Přítomnost skladebných prvků vyšších ÚSES (regionálních, nadregionálních)	X	
A.1.11	Přítomnost významných krajinných prvků (VKP)	X	
Skladebné prvky vyšších ÚSES (regionálních, nadregionálních):			
Regionální biokoridor:			
RBK 1196 "Osnický les- Les u Radlíku"			
RBK 1200 "Grybla- RBK 1196"			
Významné krajinné prvky:			
lesy, vodní toky, rybníky a údolní nivy			

Tabulka 2: Indikátory přítomnosti hodnot kulturní a historické charakteristiky v DoKP

B.1	Indikátory přítomnosti hodnot kulturní a historické charakteristiky	Přítomnost indikátoru v řešeném území	
		ANO	NE
B.1.1	Přítomnost národní kulturní památky (NKP) vč. pam. ochranného pásma (POP)		X
B.1.2	Přítomnost archeologické památkové rezervace (vč. navrhované POP)		X
B.1.3	Přítomnost městské památkové rezervace (MPR) (vč. navrhované a POP)		X
B.1.4	Přítomnost vesnické památkové rezervace (VPR) (vč. navrhované a POP)		X
B.1.5	Přítomnost městské památkové zóny (MPZ) (vč. navrhované a POP)		X
B.1.6	Přítomnost vesnické památkové zóny (VPZ) (vč. navrhované a POP)		X
B.1.7	Přítomnost krajinné památkové zóny (KPZ) (vč.		X

	navrhované)		
B.1.8	Přítomnost kulturní nemovité památky (vč. navrhované a POP)	X	
B.1.9	Přítomnost regionu lidové architektury		X
B.1.10	Přítomnost archeologických lokalit		X
Nemovité kulturní památky:			
Tvrz v Sulicích			

Obrázek 9: Pohled na kompostárnu (Z1/15) od silnice II/603



Hluk

V území se nenachází žádný trvalý zdroj nadměrného hluku ani vibrací. Jedině provoz na stávající komunikaci II/603 představuje nadměrnou hlukovou zátěž, která je ve schváleném ÚP eliminována návrhem výsadby husté izolační zeleně s možností umístění protihlukových stěn.

Zdrojem hluku v území je zejména automobilová doprava na hlavní dopravní ose v řešeném území, kterou jsou silnice II/603, II/107 a III/00315.

Při provozu nových komunikací musí být u chráněné obytné zástavby splněny hygienické limity 55/45 dB pro denní/noční dobu, v okolí komunikací II. třídy hygienické limity 60/50 dB pro denní/noční dobu. Při umístění nové chráněné obytné zástavby do blízkosti komunikací, na které se vztahuje „stará hluková zátěž“, musí být u této zástavby splněny hygienické limity 70/60 dB.

Ovzduší

Charakteristika znečištění ovzduší pro správní území obce Sulice je podrobně uvedena v kapitole 3, která je platná a totožná i pro řešená území ve změně č.1.

Půda

Celková rozloha území obce je 992,22 ha. Zemědělská půda činí 657,16 ha (66,2 %) a lesní půda 253,87 ha (25,6 %).



Tabulka 3: Členění řešeného území dle druhu pozemku

druh pozemku	Plocha pozemku	
	ha	%
celkem ZPF	657,16	66,2
z toho: orná půda	457,69	
zahrada	76,02	
ovocný sad	1,71	
trvalý travní porost	121,74	
lesní pozemek	253,87	25,6
vodní plocha	7,20	0,7
zast. plocha a nádvoří	20,62	2,1
ostatní plocha	53,37	5,28
Sulice celkem	992,22	100

Na vývoj půd v zájmovém území měl hlavní vliv reliéf terénu, půdotvorný substrát a klimatické poměry. Půdy v zájmovém území jsou popsány bonitovanými půdně ekologickými jednotkami (dále BPEJ). Vlastnosti BPEJ jsou vyjádřeny pětímístným číselným kódem. První číslo v kódu BPEJ charakterizuje klimatický region, druhé dvojčíslí charakterizuje hlavní půdní jednotky a poslední dvojčíslí charakterizuje kombinaci sklonitosti a expozice, přičemž poslední číslo charakterizuje skeletovitost a hloubku půdy.

Rozvojem obce plánovaným v rámci návrhu změny č.1 ÚP obce Sulice jsou postiženy půdy těchto BPEJ:

BPEJ	třída ochrany ZPF
5.26.01	II.
5.26.11	II.
5.29.11.	II.
5.29.44	V.
5.32.01	III
5.32.11	IV.
5.32.44	V.
5.48.11	IV.
5.48.51	IV.
5.50.01	III.
5.64.01.	III.

Jedná se o půdy následujících charakteristik:

26 - Kambizemě modální eubazické a mezobazické na břidlicích, převážně středně těžké, až středně skeletovité, s příznivými vláhovými poměry.

29 – Kambizemě modální eubazické až mezobazické včetně slabě oglejených variet, na rulách, svorech, fylitech, popřípadě žulách, středně těžké až středně těžké lehčí, bez skeletu až středně skeletovité, s převažujícími dobrými vláhovými poměry.

32 – Kambizemě modální eubazické až mezobazické na hrubých zvětralinách, propustných, minerálně chudých substrátech, žulách, syenitech, granodioritech, méně ortorulách, středně těžké lehčí s vyšším obsahem grusu, vláhově příznivější ve vlhčím klimatu.

48 - Kambizemě oglejené, rendziny kambické oglejené, pararendziny kambické oglejené a pseudogleje modální na opukách, břidlicích, permokarbonu nebo flyši, středně těžké lehčí až středně těžké, bez skeletu až středně skeletovité, se sklonem k dočasnému, převážně jarnímu zamokření.



50 – Kambizemě oglejené a pseudogleje modální na žulách, rulách a jiných pevných horninách (které nejsou v HPJ 48,49), středně těžké lehčí až středně těžké, slabě až středně skeletovité, se sklonem k dočasnému zamokření.

64 – Gleje modální, stagnogleje modální a gleje fluvické na svahových hlínách, nivních uloženinách, jílovitých a slinitých materiálech, zkulturněné, s upraveným vodním režimem, středně těžké až velmi těžké, bez skeletu nebo slabě skeletovité.

78 - Hluboké strže přesahující 3 m, s nemapovatelným zastoupením hydromorfních půd - glejů, pseudoglejů a koluvizemí všech subtypů s výrazně nepříznivými vlhkostními poměry, pro zemědělství nevhodné.

Charakteristiky sklonitosti a expozice (čtvrté číslo kódu BPEJ)

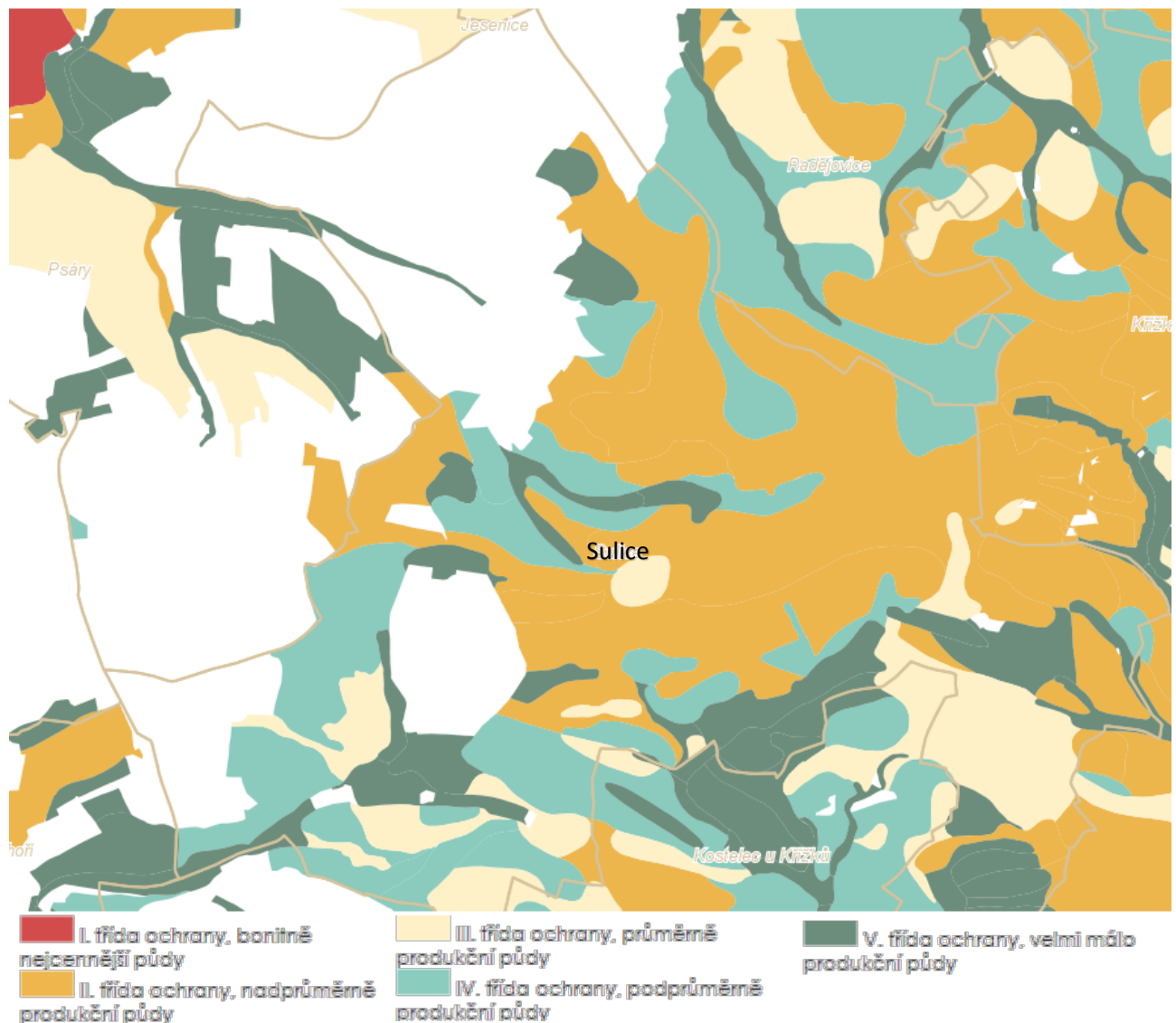
- 0 – rovina (0 - 3°) se všesměrnou expozicí
- 1 – mírný svah (3 - 7°) se všesměrnou expozicí
- 4 – střední svah (7 – 12°), jižní expozice
- 5 - střední svah (7 – 12°), severní expozice
- 6 – výrazný svah (12 – 17°), jižní expozice
- 7 – výrazný sklon (12 – 17°), severní expozice

Charakteristiky skeletovitosti a hloubky půdy (pátá číslice kódu BPEJ)

- 0 – bezskeletovitá, s příměsí, hluboká
 - 1 – bezskeletovitá, s příměsí, slabě skeletovitá, hluboká, středně hluboká
 - 4 – střední skeletovitost, hluboká, středně hluboká
 - 5 – slabá skeletovitost, mělká
 - 6 – střední skeletovitost, mělká
 - 7+ – bezskeletovitá, s příměsí, slabě skeletovitá, hluboká, středně hluboká
 - 8+ – střední až silná skeletovitost, mělká až hluboká
 - 9+ – bezskeletovitá, s příměsí, slabě skeletovitá, středně skeletovitá, silně skeletovitá, hluboká, středně hluboká, hluboká, středně hluboká, mělká
- +) platí pouze pro půdy o sklonitosti větší než 12°, tj. HPJ 40, 41 a pro HPJ 39 nevyvinutých, rankerových půd.

Půdy jsou podle BPEJ dle vyhlášky MŽP č. 48/2011 Sb. o stanovení tříd ochrany, rozděleny do pěti tříd ochrany zemědělské půdy.

Obrázek 10: Třídy ochrany ZPF v řešeném území



Zábor ZPF

Celkový rozsah rozvojových ploch včetně ploch ZPF navržených Změnou č.1 ÚP Sulice činí 17,26 ha. Zapracovány jsou veškeré požadavky na nové rozvojové plochy ze strany obce a dalších žadatelů dle návrhu zadání. Konečná verze návrhu územního plánu, resp. počet a lokalizace jednotlivých rozvojových lokalit závisí na konečném vyhodnocení a vyjádření orgánu ochrany ZPF.

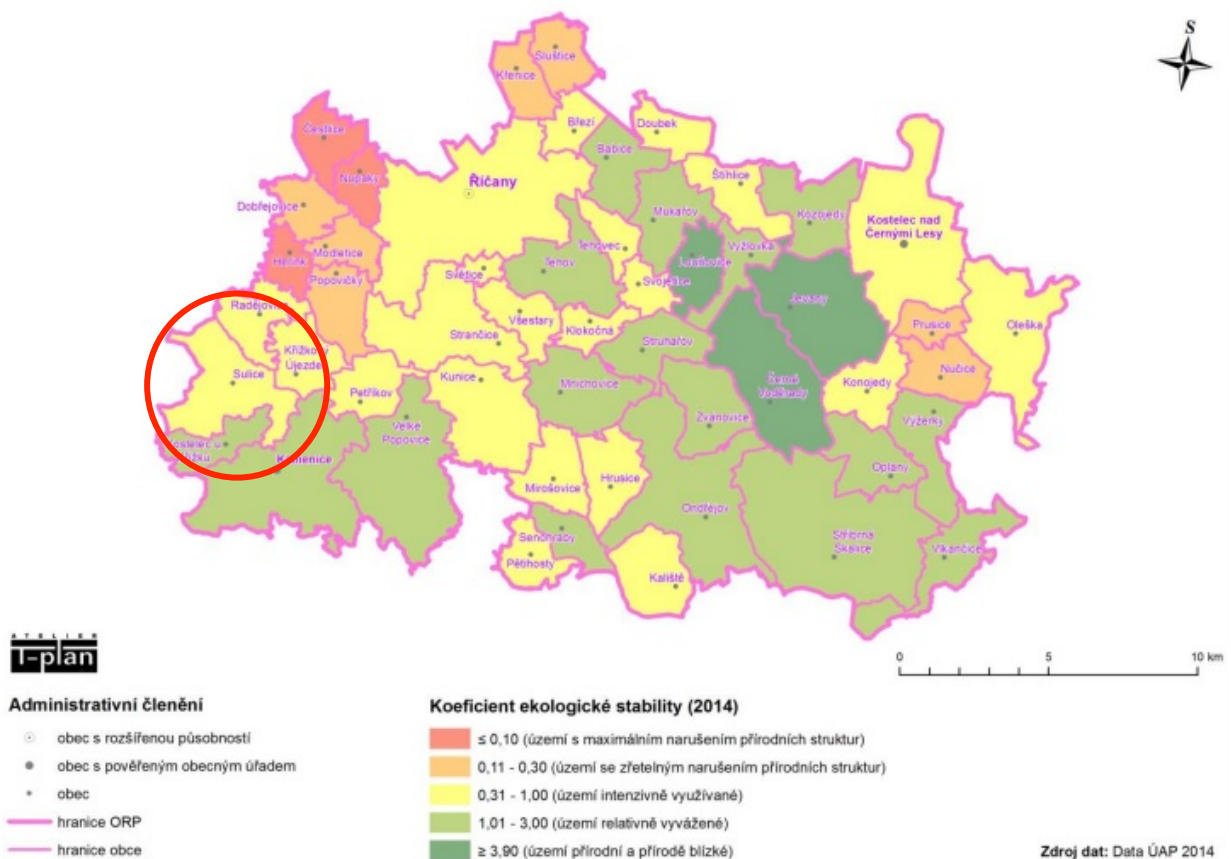
Eroze

Ohroženost orné půdy a ohroženost ZPF v k.u. Sulice jsou dle geoportálu sowac-gis označeny jako půdy bez ohrožení větrnou erozí. Uplatněním budoucích záměrů v lokalitách, které jsou předmětem změny č. 1, se tyto charakteristiky nemění. Stavební objekty vytvářejí překážky a zabraňují větrné erozi. Z hlediska vodní eroze se v k.ú. Sulice nacházejí půdy silně náchylné k vodní erozi. Žádná z předmětných změn nezakládá důvody pro vznik vodní nebo větrné eroze.

Zachování přírodních a kulturních hodnot území a prostupnost krajiny

Hodnocení krajiny může vycházet z poměru mezi relativně ekologicky stabilními přírodními a přírodě blízkými plochami (chmelnice, vinice, zahrady, ovocné sady, trvalé travní porosty, lesní půda a vodní plochy) a člověkem vytvořenými prvky s nízkou ekologickou stabilitou (orná půda, zastavěné plochy a ostatní plochy) na základě úhrnných hodnot druhů pozemků v územích obcí. Tento poměr je vyjádřen pomocí tzv. koeficientu ekologické stability (KES). Nižší hodnota KES značí intenzivnější využívání dané krajiny s určitou mírou nahrazování ekologických funkcí technickými zásahy. Vysoké hodnoty KES (více než 3) udávají přírodní a přírodě blízkou krajinu s výraznou převahou ekologicky stabilních struktur a nízkou intenzitou využívání krajiny člověkem.

Obrázek 11: Koeficient ekologické stability ORP Říčany v roce 2014



Koeficient ekologické stability obce Sulice zůstal od roku 2010 téměř nezměněn. V roce 2014 činila hodnota KES 0,87. To Sulice řadí mezi území intenzivně využívané, zejména zemědělskou velkovýrobou. Oslabení autoregulačních pochodů v ekosystémech způsobuje jejich značnou ekologickou labilitu a vyžaduje vysoké vklady dodatkové energie. Jedná se tedy o území s nižším stupněm výskytu historicky cenných krajinných struktur.

V katastrálním území obce Sulice se nenachází migračně významné území a neprochází jím žádný dálkový migrační koridor zvěře. Platný ÚP zajišťuje podmínky migrační prostupnosti vymezením uceleného navzájem propojeného územního systému ekologické stability. Změna č. 1 doplňuje okraje zástavby vůči krajině, doplňuje vybavenost a posiluje prostupnost, přitom nezasahuje do nejkvalitnějších částí krajiny (lesy, regionální a místní ÚSES, zeleň v okolí sídel atp.) a nezasahuje negativně do stávajícího obytného standardu sídelní krajiny. Plochy lesní a zemědělské jsou přístupné historicky vzniklou sítí účelových



komunikací. Tato síť umožňující prostupnost krajiny a dostupnost okolních sídel je dle platného ÚP stabilizována.

Na správním území obce Sulice se nachází 4 historicky doložená sídla – Sulice, Nechánice, Želivec a Hlubočinka, jejichž vývoj probíhal víceméně nezávisle. První zmínka o sídle Sulice pochází z roku 1282. Obec vznikla jak zemědělské sídlo s několika dvorci, s dochovanou menší tvrzí. Na začátku 20. století se jednalo o ves v blízkosti původní císařské. Obyvatelstvo se živilo polním hospodářstvím. V sídle se nacházelo přibližně 30 domů s 235 obyvateli.

Ostatní sídla vznikala jako malé zemědělské dvorce v 14. a 15. st. Na začátku 20. století se jednalo o samostatné zemědělské osady v případě Hlubočinky se jednalo pouze o několik stavení. Osady Želivec a Nechánice měly přibližně stejný počet stavení a obyvatel, přesto se lišily zcela jinou strukturou. Osada Nechánice byla založená jako rostlá kompaktní zatímco Želivec, měl strukturu rozptýlenou poblíž a podél tzv. Linecké silnice (dnešní II/603).

Obec z hlediska počtu obyvatel zůstávala mezi lety 1950 až 1995 stabilní. Zatímco počet obyvatel se pohyboval okolo 500, rozvoj obytné výstavby, důsledkem potřeby vyššího standardu bydlení, plynule stoupal. Největší rozvoj v období mezi lety 1950 a 1995 zaznamenala část Želivec, jenž se rozvíjela v návaznosti na sídlo Nová Hospoda (správní území Kamenice). Nový rozvoj na celém řešeném území nastává až po r. 1995, v návaznosti na změny společenského systému a ekonomiky. Vlivem hospodářské růstu a dobrého vývoje ekonomiky na přelomu století prochází obec výrazným rozvojem. Nejvýznamnější změnou prošla část obce Hlubočinka výstavbou residenční čtvrti, která vznikla jako nové sídlo bez jakékoli vazby na stávající sídelní strukturu. Velmi výrazným rozvojem postupně prochází i území Nechánic a oblast Mandava nad územím Želivce. Sídlo Nechánice je rozvíjeno v návaznosti na původní osadu. Oblast Mandava se svým rozvojem částečně napojuje na stávající zástavbu Želivce.

Obec Sulice má jednu nemovitou kulturní památku, zanesenou ve Státním seznamu nemovitých památek a chráněnou podle zákona ČNR č.20/1987 Sb., o státní památkové péči. Jde o tvrzíště se zbytky valů a vodního opevnění středověké tvrze ze 14. století, nazývané Hradiště. Nachází se v místní části Sulice a nemá vyhlášené ochranné pásmo.

Celé území je definováno jako území s archeologickými nálezy. Toto území je definováno jako území, na němž se vyskytují archeologické nálezy nemovité povahy vytvořené člověkem nebo vzniklé přírodním procesem na základě působení či využití člověkem a archeologické nálezy movité povahy. V současné době je nutné považovat celou tuto oblast za území s archeologickými nálezy. V § 22 odst. 2 zák. 20/1987 Sb., je dána stavebníku povinnost již od doby přípravy stavby oznámit záměr stavební činnosti Archeologickému ústavu, či jím pověřené organizaci.

Změna č. 1 nezasahuje do civilizační a kulturních hodnot včetně archeologických (tvrz, Hradiště), urbanistických a architektonických hodnot (jádra obcí Sulice a Nechánice). Změna č. 1 zachovává původní zástavbu včetně všech urbanistických a architektonických a kulturních hodnot.

Dopravní napojení

Dopravní infrastruktura obce Sulice je popsána v kapitole 3.

Technická infrastruktura

Pitná voda

K.ú. Sulice je připojeno na dvě vodohospodářské soustavy:

- Severozápadní část území Sulic-(místní část Hlubočinka) je připojena přivaděčem DN 250 na VDJ Jirčany - (pražská vodárenská soustava). Tlakové poměry (voda je do těchto lokalit čerpána), jsou především v lokalitě Hlubočinka nedostatečné, totéž platí pro lokalitu na severovýchodním okraji



tohoto území podél komunikace II/603. Tento tlakový deficit je řešen vybudováním lokální posilovací čerpací stanice (ATS) v daném území.

- Místní části Sulice, Želivec a Nechánice jsou napojeny na VDJ Mandava – 2 x 400 m³. VDJ je připojen na štolový přivaděč Želivka – Praha, vodárenská skupina Kamenicko. VDJ Mandava je vybaven čerpací stanicí.

Zásobní sítě ve všech částech sídla jsou v dobrém technickém stavu, převážně jsou provedeny z trub PVC (původní části: z trub ocelových a litinových (DN 80 – 150 mm).

K.ú.Sulice potřebuje pro svůj rozvoj dostatečně vydatný zdroj vody (napojení lokální vodárenské soustavy na Želivský přivaděč to zabezpečuje) a kvalitní přenosovou soustavu, dostatečně kapacitní pro objem přenášeného množství a dostatečné tlakové poměry v zásobovaném území.

Stávající zástavba v místní části Hlubočinka zásobovaná ze skupiny Jirčany, nemá zatím výrazné technické ani kapacitní problémy a je schopna i do budoucna pokrýt zvýšené odběrné nároky.

Splašková kanalizace

Místní část Hlubočinka má vybudovanou síť splaškové kanalizace. Splaškové vody jsou odváděny na ČOV Hlubočinka na Borovině.

V roce 2014 byla vybudována kompletní splašková kanalizace v Sulicích, která je dočasně, z důvodu volné kapacity, napojena na ČOV na Hlubočince.

V současné době probíhá příprava výstavby kanalizace a ČOV v Nechánicích. Po dokončení bude na tuto ČOV přepojena i kanalizace v Sulicích.

Splaškové vody z místní části Želivec jsou odváděny na ČOV Kamenice, kde je ponechána volná kapacita 900 EO pro Želivec.

Dešťová kanalizace

Na k.ú. Sulice je vybudována částečná síť dešťové kanalizace. Jednotlivé větve trubní sítě jsou zaústěny do lokálních vodotečí a vodních nádrží, např. do Čakovického potoku. Vodní nádrže současně tvoří přirozenou retenci a retardaci odtoku atmosférických srážek. Správcem těchto vodohospodářských zařízení je Obec Sulice.

Nadále se nepočítá s výstavbou kompletní sítě dešťové kanalizace. V co největší možné míře budou dešťové vody ze střech a zpevněných ploch jednotlivých nemovitostí zasakovány na vlastních pozemcích - dle platného stavebního zákona a navazujících vyhlášek.

Elektrická energie

Zástavba obce je zásobována elektrickou energií z venkovního vedení VN 22kV.

V obci osazené transformační stanice pokrývají požadavky na odběr elektrické energie pro původní stav zástavby katastru obce Sulice. Při předpokládaném návrhu změny ÚP bude nutná rekonstrukce některých stávajících TS, spočívající ve výměně TS za výkonově větší, včetně návrhu nových TS.

Zemní plyn

Katastrální území obce Sulice je plynofikováno stávajícími plynovody s dostatečnou kapacitou i pro možnost rozšíření. Plynofikace nové zástavby je navrhována vedením nových páteřních plynovodů novými komunikacemi a připojení objektů novými přípojkami ze STL plynovodu kolmo na hranice pozemků.



5. SOUČASNÉ PROBLÉMY A JEVY ŽIVOTNÍHO PROSTŘEDÍ, KTERÉ BY MOHLY BÝT UPLATNĚNÍM POLITIKY ÚZEMNÍHO ROZVOJE NEBO ÚZEMNĚ PLÁNOVACÍ DOKUMENTACE VÝZNAMNĚ OVLIVNĚNY, ZEJMÉNA S OHLEDEM NA ZVLÁŠTĚ CHRÁNĚNÁ ÚZEMÍ A PTAČÍ OBLASTI.

Z hlediska ZCHÚ a přírodních parků

Lokality nových zastavitelných území vymezené v rámci Změny č.1 ÚP Sulice se nacházejí mimo přírodní parky, zvláště chráněná území a územní soustavy NATURA 2000, nemají s těmito chráněnými územími žádné souvislosti a nevyvolávají žádné další jevy, které by tato území mohly ovlivnit.

Předmět změny územního plánu nemá možnosti ovlivnit ZCHÚ, přírodní parky a chráněná území vyhlášená v rámci soustavy NATURA 2000.



6. ZHODNOCENÍ STÁVAJÍCÍCH A PŘEDPOKLÁDANÝCH VLIVŮ NAVRHOVANÝCH VARIANT POLITIKY ÚZEMNÍHO ROZVOJE NEBO ÚZEMNĚ PLÁNOVACÍ DOKUMENTACE, VČETNĚ VLIVŮ SEKUNDÁRNÍCH, SYNERGICKÝCH, KUMULATIVNÍCH, KRÁTKODOBÝCH, STŘEDNĚDOBÝCH A DLOUHODOBÝCH, TRVALÝCH A PŘECHODNÝCH, Kladných a záporných

Hodnotí se vlivy na obyvatelstvo, lidské zdraví, biologickou rozmanitost, faunu, floru, půdu, horninové prostředí, vodu, ovzduší, klima, hmotné statky, kulturní dědictví včetně dědictví architektonického a archeologického a vlivy na krajinu včetně zásahů mezi uvedenými oblastmi vyhodnocení.

Změna č.1 vyplývá ze stávající koncepce ÚP Sulice. Rozsah vyhodnocení vlivů na životní prostředí SEA je určen stanoviskem krajského úřadu. V souladu se stanoviskem je hodnocení provedeno především pro změny Z1/1A, Z1/1B, Z1/3A, Z1/22 a Z1/31 v lokalitě K Hlubočince a v lokalitě Nechánice změnu Z1/2 plochy určené pro bydlení a změnu Z1/15 – rozšíření plochy stávajícího areálu kompostárny.

V rámci pořizování změny ÚP nejsou definována konkrétní stavební, technologická a organizační řešení, neznáme vyvolané dopravní zatížení, parametry v budoucnu instalovaných zdrojů s výstupy do ŽP a jejich kapacitní charakteristiky. Vyhodnocení vlivů je provedeno na základě dostupných informací o stávajícím stavu životního prostředí a podle definice navrhovaného funkčního využití území, která je však pro exaktní vyjádření vlivů poměrně široká. Cílem hodnocení je upozornit na možnosti budoucích předpokládaných vlivů a předběžně stanovit opatření pro jejich eliminaci, tak aby s nimi v předstihu mohlo být počítáno při přípravě konkrétních záměrů.

Změny jsou navrhovány pouze v jedné návrhové variantě, vyhodnocení vlivů SEA je zpracováno k návrhu změny č.1 ÚP Sulice.

Posouzení změny ÚP obce Sulice z hlediska očekávaných environmentálních vlivů

Vliv na obyvatelstvo

Vlivy na obyvatelstvo v souvislosti se změnou č. 1 ÚP Sulice mohou vzniknout především v rámci rozvojových ploch v území. Mezi kladné vlivy počítáme možnost rozvoje obce, podmínek pro bydlení a život v území obecně, zlepšení podmínek pro rozvoj drobného podnikání a tvorbu nových pracovních míst.

Mezi negativní vlivy řadíme potenciální zhoršení akustických a rozptylových (minimálně) podmínek při navýšení dopravní obslužnosti území. Podrobněji je akustická situace vyvolaná změnou č. 1 ÚP Sulice vyhodnocena v kapitole „Vliv hluku“.

Předpokladem umístění nových záměrů bude dodržení imisních limitů dle zákona č. 201/2012 Sb. o ochraně ovzduší a maximálních přípustných hladin hluku ve venkovním prostoru staveb bydlení a území podle nařízení vlády č. 272/2011 Sb. o ochraně zdraví před nepříznivými účinky hluku a vibrací. Dodržení těchto podmínek je možné při umisťování nových záměrů dle změny ÚP splnit. Z koncepce územního plánu přímo nevyplývají negativní vlivy na zdraví obyvatelstva přesahující únosnou míru.

Vliv na biologickou rozmanitost, faunu a flóru

Vlivy na flóru a faunu na úrovni koncepce územního plánu mohou spočívat především ve vymezení nových zastavitelných území a uvolnění stávajících biotopů pro jejich budoucí odstranění v souvislosti s realizací záměrů naplňujících příslušné regulativy jednotlivých funkčních ploch. Další vlivy na flóru a faunu mohou souviset až s provozem budoucích záměrů. Vzhledem k antropogennímu charakteru okolní krajiny se nepředpokládají.

Vliv na půdu

Z hlediska ZPF



V rámci návrhového období je Změnou č.1 ÚP Sulice celkem dotčeno **14,37 ha** zemědělské půdy. Z toho v zastavěném území je dotčeno 0,71 ha. Z celkové plochy rozvojových lokalit činí orná půda 87,10 %, zbývající část tvoří ostatní zemědělské plochy především trvalý travní porost 8,54 %.

Změna č.1 ÚP Sulice navazuje na stávající charakter urbanistické struktury a prostorového uspořádání v území. Koncepce vychází z funkčních, plošných a prostorových předpokladů území a řešených sídel.

Nově vymezené zastavitelné plochy jsou situovány v přímé vazbě na zastavěné území. Koncepce má za cíl doplnit potřebné plochy veřejné infrastruktury a nové zastavitelné plochy vymezit s ohledem na prostorové uspořádání v jednotlivých sídlech. Účelem je ucelení fragmentovaného členění zastavěného území a vytváření kompaktních urbánních celků.

Mimo uvedené rozvojové záměry ÚP do využití ZPF nezasahuje. U záborů pro bydlení (kód BI, BV) se předpokládá ponechání cca 50-70 % výměry pozemků v ZPF, kultuře zahrada.

Pozemky určené k plnění funkcí lesa nejsou územním plánem dotčeny.

Uvolnění půdy z ochrany ze ZPF je možné na základě souhlasu orgánu ochrany zemědělského půdního fondu.

Eroze

Budoucí stavební objekty budou znamenat překážku odnášení půdních částic větrem a omezení vlivů větrné eroze na sousedících pozemcích, kde se nacházejí půdy mírně ohrožené větrnou erozí. Uplatněním budoucích záměrů v lokalitách, které jsou předmětem změny č. 1, se tyto charakteristiky nemění. Žádná z předemných změn nezakládá důvody pro vznik vodní nebo větrné eroze.

Vlivy na vodu

Řešené území nepatří do zranitelné oblasti povrchových a podzemních vod. Změna č.1 ÚP zachovává systém centrálního zásobování pitnou vodou, tj. v severní části z přivaděče Jesenice – část Hlubočinka, v ostatních částech území se zásobuje z dálkového přivaděče Želivka přes vodojem Mandava. Do území zasahuje ochranné pásmo vodních zdrojů Radějovice. Navrhovaná obytná zástavba v lokalitě Hlubočinka-jihovýchod („ K Hlubočince “ a „ Osičí “) svým charakterem při předepsané likvidaci splaškových vod na ČOV Nechánice neohrožuje užívání těchto vodních zdrojů.

Ovlivnění zdrojů vody

Vymezená zastavitelná a přestavbová území neleží v území chráněných pro akumulaci povrchových vod. Posuzované lokality nejsou dotčeny PHO vodních zdrojů. Koncepce zásobování vodou se uplatněním územního plánu nemění, zásobování vodou je řešeno napojením na veřejný vodovod.

Významné ovlivnění kvality a vydatnosti vodních zdrojů není v souvislosti s navrhovanými změnami předpokládáno.

Ovlivnění odtokových poměrů

Nové rozvojové plochy Z1/1 a Z1/3 v Hlubočince budou napojeny na ČOV Nechánice, jejíž vybudování je naplánováno na rok 2016.

Nové větve splaškové kanalizace, které budou odvádět splaškové vody z nové zástavby, budou prováděny postupně v návaznosti na výstavbu v uvažovaných lokalitách.

Významné ovlivnění kvality a množství vod odváděním a čištěním splaškových vod se nepředpokládá za podmínky dodržení požadavků správce kanalizace, který se řídí schváleným provozním řádem a je držitelem příslušného povolení k vypouštění předčištěných odpadních vod do recipientu.

Odvádění **dešťových vod** ze stávajících komunikací a zpevněných ploch zůstane zachováno. Nové komunikace a plochy budou přednostně řešeny s povrchy umožňující alespoň částečné zasakování a se zasakováním v jímkách, podélných vsakovacích žlabech při kraji ploch a nových retenčních nádrží.



Likvidace dešťových vod z lokalit řešených změnou č. 1 ÚP Sulice bude prováděna přednostně zasakováním na vlastních pozemcích.

V případě, že nebude možno provést zasakování, např. kvůli nepříznivým vlastnostem horninového prostředí v kombinaci s technickým řešením a charakterem záměru, je možné odvést dešťové vody prostřednictvím retence do povrchového vodního toku (viz např. TNV 75 9011 a další) nebo podle technických a hydrogeologických možností kombinovat zasakování s řízeným odváděním vybaveným retencí.

Pro minimalizaci vlivů na odtokové poměry v území je třeba dodržet následující opatření:

- Systém odvodnění řešených ploch, včetně návrhu zasakování, příp. retence, v rámci projektové dokumentace pro ÚR jednotlivých záměrů, doložit autorizovaným hydrotechnickým výpočtem. Při posuzování odtoku je nutno postupovat v kontextu širšího území.
- Při návrhu způsobu likvidace dešťových vod v územích bydlení v rodinných domech vzít v úvahu i nádrže využitelné pro zálivku zahrad a zelených ploch.
- Odváděním vod do zasakování nesmí docházet ke vnášení závadných a nebezpečných látek do útvaru podzemních vod a musí být splněny podmínky příslušného vodoprávního úřadu a správce povodí.
- Prvky odvodnění z ploch potenciálně znečištěných látkami ohrožujícími kvalitu vod budou odvodněny přes odpovídající čistící zařízení.

Nové komunikace a plochy budou přednostně řešeny s povrchy umožňující alespoň částečné zasakování a se zasakováním v jímkách, podélných vsakovacích žlabech při kraji ploch a nových retenčních nádrží.

Vlivy na ovzduší a klima

Na území Sulic nejsou překračovány imisní limity s výjimkou přízemního ozonu a nejbližšího okolí podíl komunikace II/603. Proto nejsou ve změně č.1 do její blízkosti umístěny žádné objekty bydlení ani občanské vybavenosti všeho druhu.

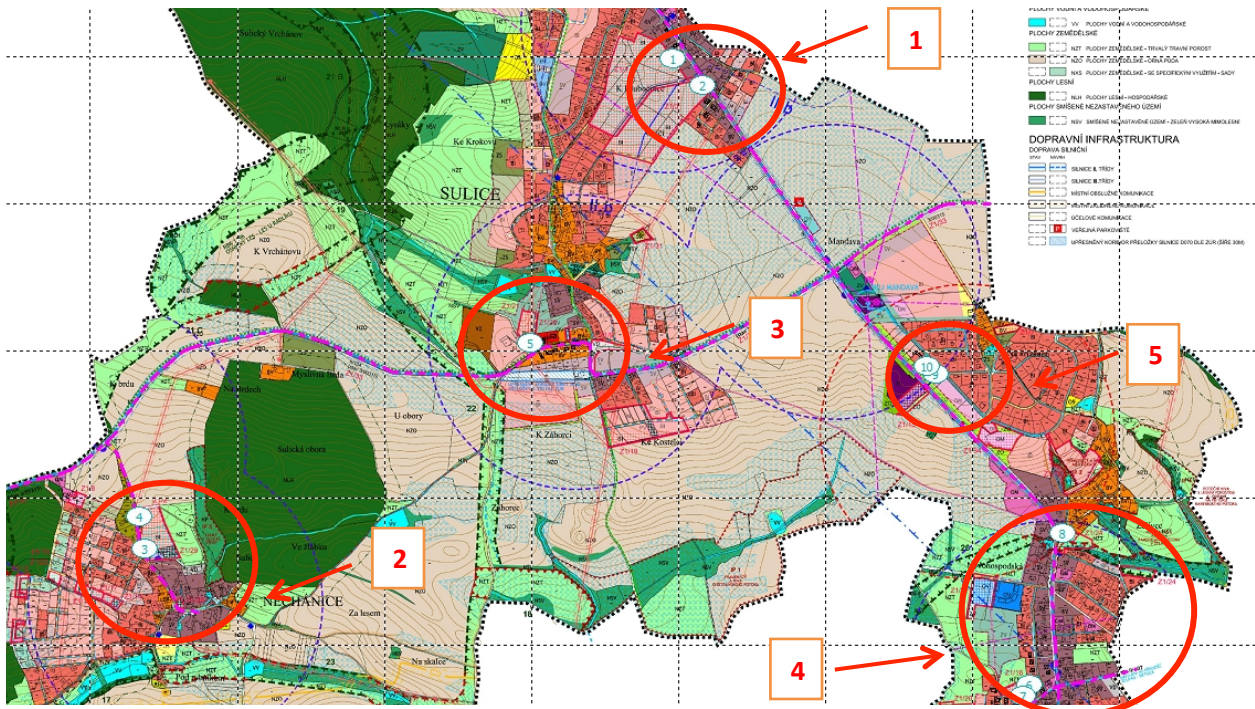
Lze předpokládat, že provedením změny Z 1/15 (rozšíření plochy stávajícího areálu kompostárny) dojde k navýšení dopravní zátěže a to přispěje ke zhoršování imisní situace v dané oblasti.

Výhledově se Sulice dostanou mezi dvě fungující dálniční komunikace D1, D3, soustřeďující dopravu směrem k jihu a jihovýchodu. To může příznivě ovlivnit dnešní nadměrné zatížení komunikace II/603.

Vliv hluku – zhodnocení vlivu záměru změny ÚP na akustickou situaci v území

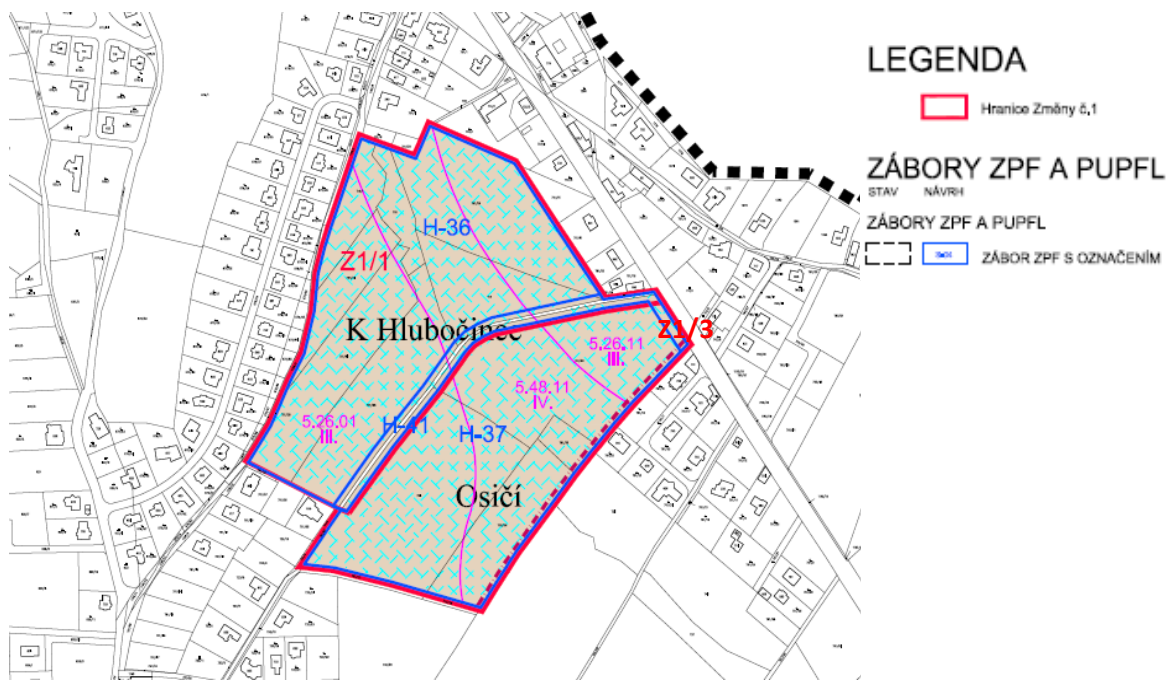
V následujícím textu je uvedený stručný přehled nových zastavitelných území ve smyslu změny č. 1 územního plánu, které byly vyhodnoceny na základě stanoviska jako koncepční předpoklady budoucího potenciálního ovlivnění charakteristik životního prostředí. U jednotlivých lokalit je uvedeno stávající využití, využití navrhované v ÚP, vztah k aktuálně platnému územnímu plánu z hlediska zastavěných a zastavitelných ploch, a jsou shrnuty základní problémy, které se k této ploše vztahují.

Při zhodnocení vlivu změny územního plánu na akustickou situaci bylo posouzeno několik hlukově významných lokalit – výřezů z mapy.



Obr. Situaci umístění posuzovaných lokality - výřezů

Výřez č.1. Lokality Z1/1 a Z1/3 plochy pro bydlení



Lokality: Z1/1 a Z1/3

Stávající využití:

ZPF - orná

Navrhované využití:

Plochy pro bydlení v rodinných domech – městské a příměstské (Z1/1 - 12-16 řadových RD, 30-35 RD s prostory pro podnikání, 2-4 objekty občanské vybavenosti, Z1/3 - 10-14 řadových RD, 25-30 RD s prostory pro podnikání, 1-3 objekty občanské vybavenosti);

Výřez č.1 znázorňuje výhledovou akustickou situaci v noční době na navrhovaných nových plochách pro bydlení, které se nachází v blízkosti komunikace II/603. Orientační posouzení je provedeno pro výhledový stav v noční době. Posuzovanou hladinou akustického tlaku je 50 dB max. hodnota pro noční dobu v okolí komunikací II. třídy. Orientační posouzení vlivu na akustickou situaci u nejbližší navrhované obytné zástavby bylo provedeno na základě emisí hluku z dopravy v programu HLUK+ verze 10.24 profi. Posouzení bylo provedeno pro nově navrhované plochy pro bydlení, které se nachází v blízkosti stávající frekventovaných komunikací.

Vypočtené hodnoty hladiny akustického tlaku v jednotlivých výpočtových bodech v noční době:

Výpočtový bod 1 - 41,4 dB

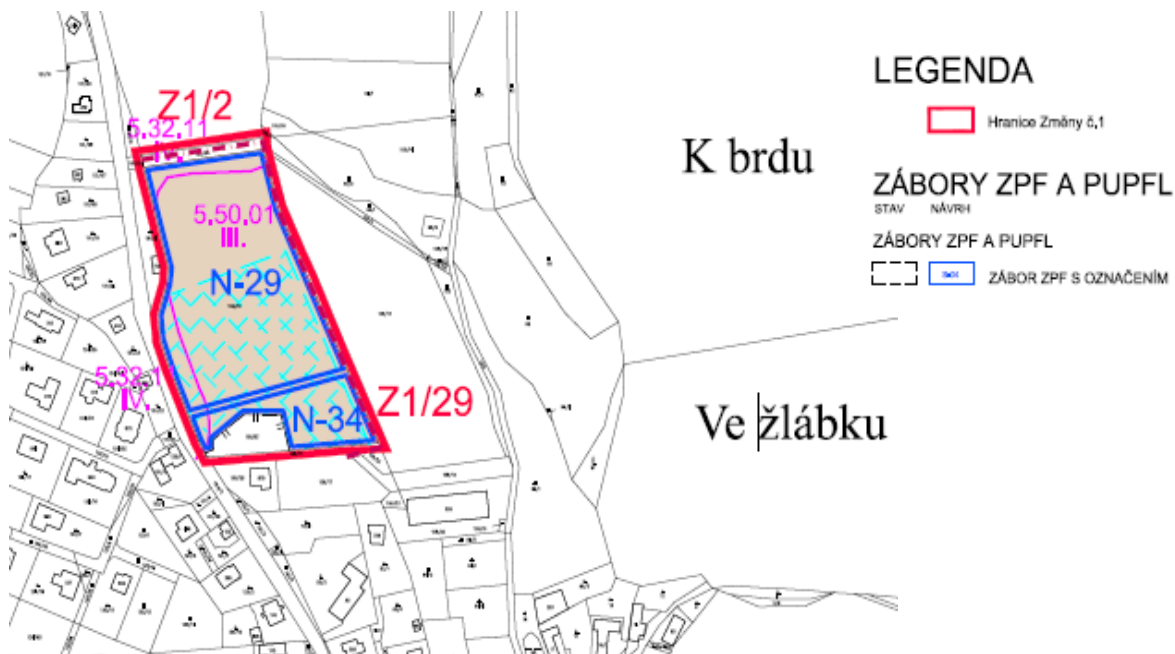
Výpočtový bod 2 – 49,5 dB

Všechny výpočtové body splňují povolené limity přípustné ekvivalentní hladiny akustického tlaku v chráněném venkovním prostoru staveb. Výpočtové body jsou umístěny na hranici připravovaných pozemků k výstavbě. U reálné výstavby lze předpokládat, že objekty rodinných domů budou ve větší vzdálenosti od zdroje hluku – komunikace II/603.



Obr. Výřez č.1. situace hlukových pásem

Výřez č.2. Lokality Z1/2



Lokalita: Z1/2

Stávající využití: ZPF - orná

Navrhované využití: Plochy pro bydlení v rodinných domech – městské a příměstské (11-12 RD)

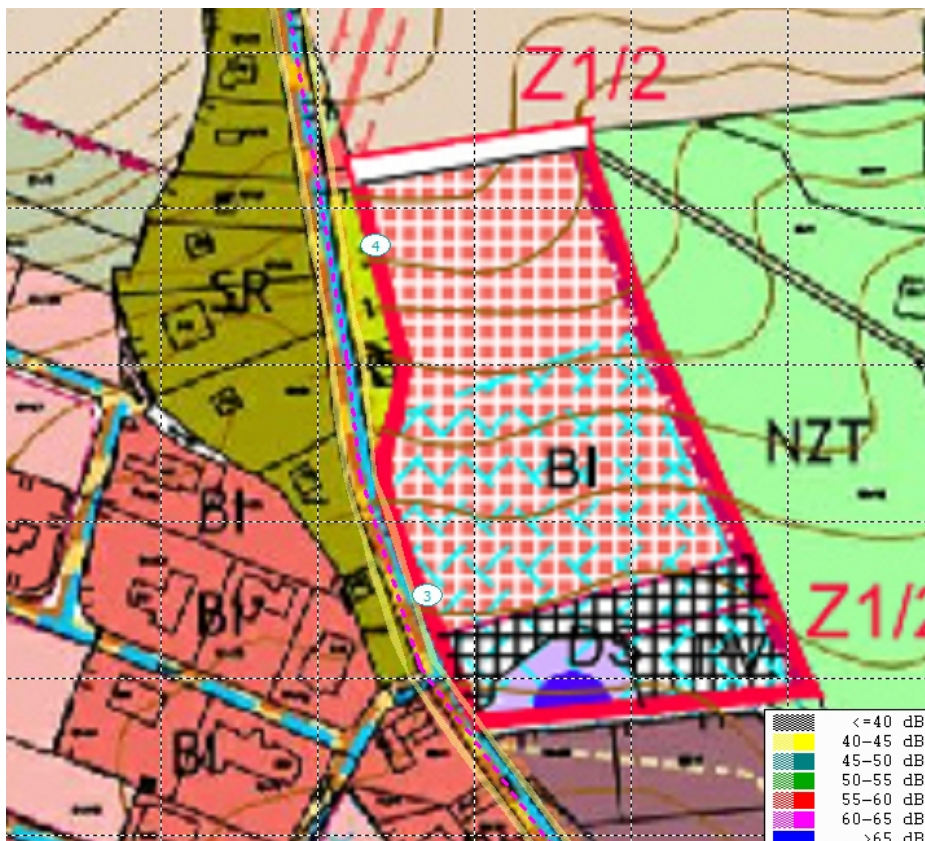
Výřez č.2 znázorňuje výhledovou akustickou situaci v noční době na navrhovaných nových plochách pro bydlení, které se nachází v blízkosti komunikace III. třídy. Orientační posouzení je provedeno pro výhledový stav v noční době. Posuzovanou hladinou akustického tlaku je 45 dB max. hodnota pro noční dobu v okolí komunikací III. třídy. Orientační posouzení vlivu na akustickou situaci u nejbližší navrhované obytné zástavby bylo provedeno na základě emisí hluku z dopravy v programu HLUK+ verze 10.24 profi. Posouzení bylo provedeno pro nově navrhované plochy pro bydlení, které se nachází v blízkosti stávajících komunikací.

Vypočtené hodnoty hladiny akustického tlaku v jednotlivých výpočtových bodech v noční době:

Výpočtový bod 3 - 38 dB

Výpočtový bod 4 – 34,8 dB

Všechny výpočtové body splňují povolené limity přípustné ekvivalentní hladiny akustického tlaku v chráněném venkovním prostoru staveb. Výpočtové body jsou umístěny na hranici připravovaných pozemků k výstavbě. U reálné výstavby lze předpokládat, že objekty rodinných domů budou ve větší vzdálenosti od zdroje hluku – komunikace III.



Obr. Výřez č.2. situace hlukových pásem

Výřez č.3 Lokalita Z1/21

Lokalita: Z1/21

Stávající využití: ZPF - orná

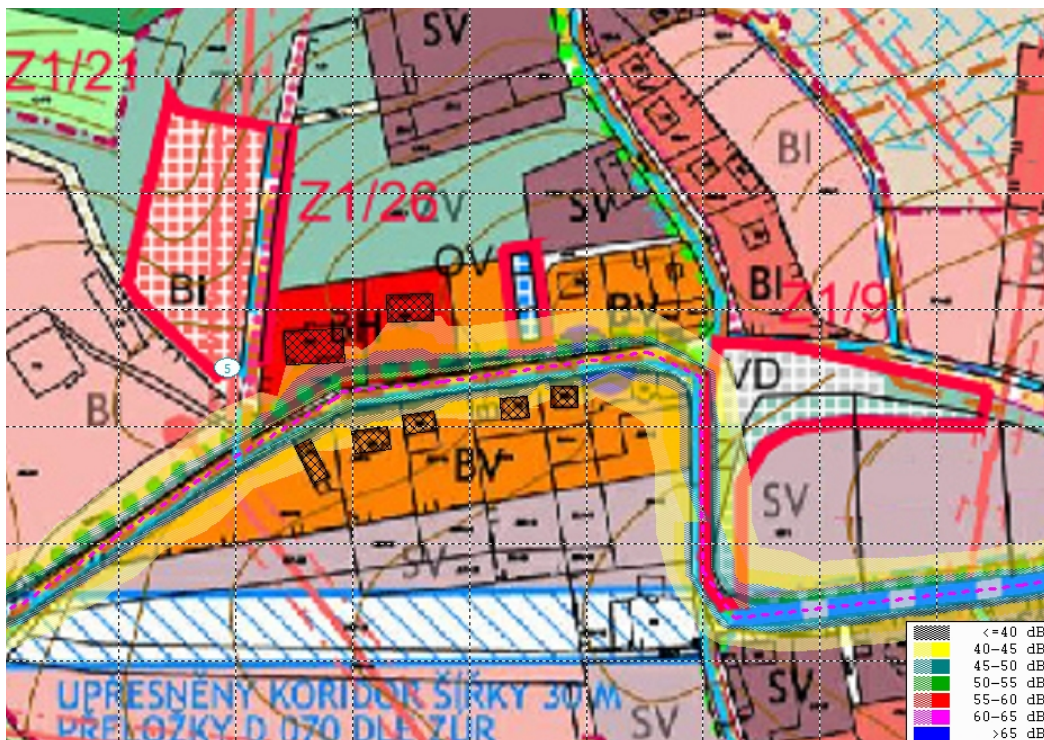
Navrhované využití: Plochy pro bydlení v rodinných domech

Výřez č.3 znázorňuje výhledovou akustickou situaci v noční době na navrhovaných nových plochách pro bydlení, které se nachází v blízkosti komunikace II/104. Orientační posouzení je provedeno pro výhledový stav v noční době. Posuzovanou hladinou akustického tlaku je 50 dB max. hodnota pro noční dobu v okolí komunikací II. třídy. Orientační posouzení vlivu na akustickou situaci u nejbližší navrhované obytné zástavby bylo provedeno na základě emisí hluku z dopravy v programu HLUK+ verze 10.24 profi. Posouzení bylo provedeno pro nově navrhované plochy pro bydlení, které se nachází v blízkosti stávající frekventovaných komunikací.

Vypočtené hodnoty hladiny akustického tlaku ve výpočtovém bodu v noční době:

Výpočtový bod 5 - 36,7 dB

Všechny výpočtové body splňují povolené limity přípustné ekvivalentní hladiny akustického tlaku v chráněném venkovním prostoru staveb. Výpočtový bod je umístěn na hranici připravovaných pozemků k výstavbě. U reálné výstavby lze předpokládat, že objekty rodinných domů budou ve větší vzdálenosti od zdroje hluku – komunikace II/104.



Obr. Výřez č.3. situace hlukových pásem

Výřez č.4. Lokalita Z1/24 a Z1/16

Lokalita: Z1/24 a Z1/16

Stávající využití: ZPF - orná

Navrhované využití: Plochy pro bydlení v rodinných domech

Výřez č.4 znázorňuje výhledovou akustickou situaci v noční době na navrhovaných nových plochách pro bydlení, které se nachází v blízkosti komunikací II/603 a II/107. Orientační posouzení je provedeno pro výhledový stav v noční době. Posuzovanou hladinou akustického tlaku je 50 dB max. hodnota pro noční dobu v okolí komunikací II. třídy. Orientační posouzení vlivu na akustickou situaci u nejbližší navrhované obytné zástavby bylo provedeno na základě emisí hluku z dopravy v programu HLUK+ verze 10.24 profi. Orientační posouzení bylo provedeno pro nově navrhované plochy pro bydlení, které se nachází v blízkosti stávající frekventovaných komunikací.

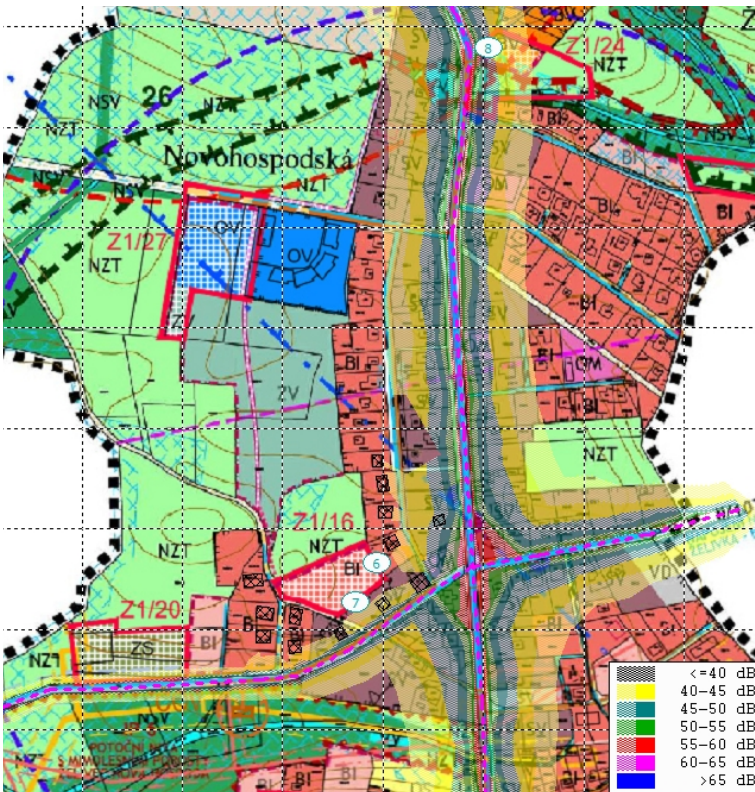
Vypočtené hodnoty hladiny akustického tlaku v jednotlivých výpočtových bodech v noční době:

Výpočtový bod 6 - 37,1 dB

Výpočtový bod 7 – 36,5 dB

Výpočtový bod 8 – 48,9 dB

Všechny výpočtové body splňují povolené limity přípustné ekvivalentní hladiny akustického tlaku v chráněném venkovním prostoru staveb. Výpočtové body jsou umístěny na hranici připravovaných pozemků k výstavbě. U reálné výstavby lze předpokládat, že objekty rodinných domů budou ve větší vzdálenosti od zdroje hluku – komunikací II. třídy.



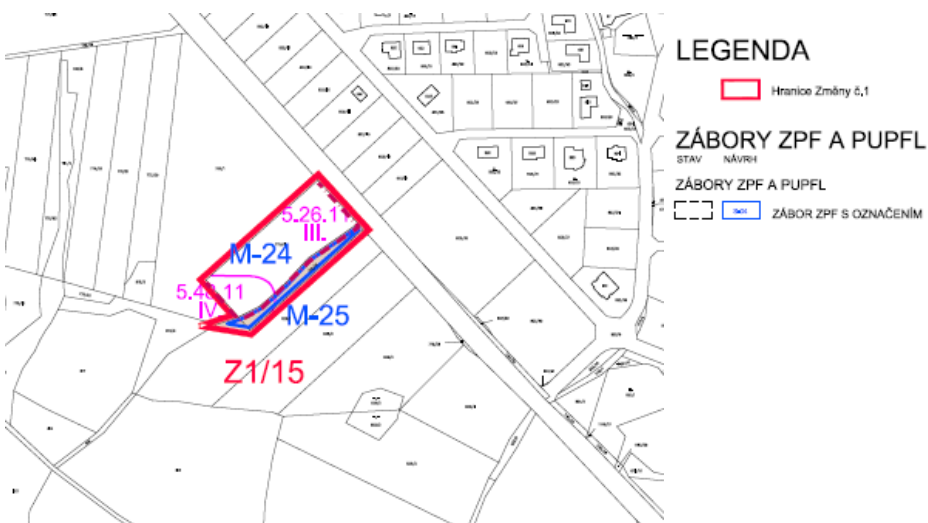
Obr. Výřez č.4. situace hlukových pásem

Výřez č.5. Lokalita Z1/15

Lokalita: Z1/15

Stávající využití: ZPF – orná

Navrhované využití: Plochy technické infrastruktury (rozšíření kompostárny)
Zeleň ochranná a izolační (ochranná a segregační zeleň)



Výřez č. 5 znázorňuje akustickou situaci v denní době na území stávající kompostárny. Provoz kompostárny ovlivňuje okolní zástavbu dvěma způsoby. Vliv dopravy - počet aut přijíždějících na kompostárnu a hluk z provozu kompostárny - provozem drtiče větví případně překopávače, a to nepravidelně v denní dobu. Kompostárna je v provozu od roku 2006. Provoz dopravy na komunikaci II/603 je tedy již zohledněn ve sčítání dopravy z roku 2010. Kompostárna je oddělena od komunikace II/603 (ulice Hlavní) izolační zelení (hustý keřový porost).



Obr. Ortofotomapa stávající kompostárny.

Vypočtené hodnoty hladiny akustického tlaku v jednotlivých výpočtových bodech v denní době v současné době:

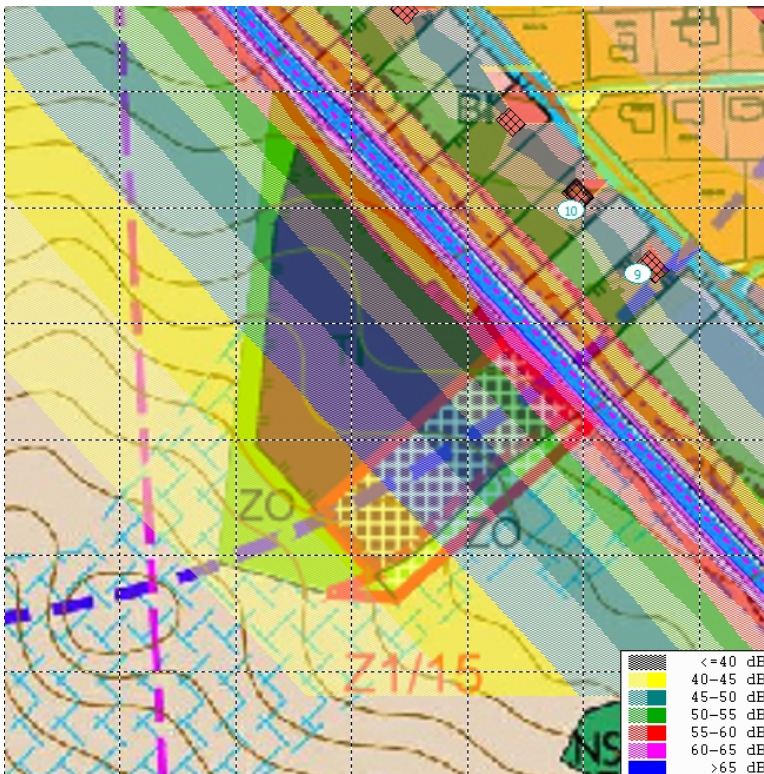
Výpočtový bod 9 – 49,7 dB

Výpočtový bod 10 – 50,3 dB

Všechny výpočtové body v současné době splňují povolené limity přípustné ekvivalentní hladiny akustického tlaku v chráněném venkovním prostoru staveb. V okolí komunikace II třídy jsou přípustné limity pro denní do 60 dB.

Vzhledem k vysoké intenzitě dopravy na stávající komunikaci II/603 a skutečnosti, že kompostárna je již delší dobu v provozu, nelze očekávat výrazné ovlivnění stávající obytné zástavby. Pro rozšíření kompostárny může dojít k nárůstu příjezdů a odjezdů nákladních aut, které bude pravděpodobně ve vztahu ke stávající vysoké intenzitě dopravy zanedbatelné.

V případě, že v rámci rozšíření kompostárny bude uvedeno do provozu více stacionárních zdrojů (drtiče, štěpkovače a jiná zařízení), doporučujeme zpracování konkretizované hlukové studie záměru.



Obr. Výřez č.5. situace hlukových pásem

Uplatněním změny č. 1 územního plánu lze očekávat ovlivnění akustické situace oproti stávající stavu generovanými záměry na nových rozvojových plochách. Doprava generovaná těmito navrhovanými plochami bude částečně ovlivňovat akustickou situaci v řešeném území. V případě, že by na plochy výroby a skladování byl umístěn záměr s vysokou obrátkovostí dopravy, bude třeba vliv na akustickou situaci vyhodnotit v rámci povolovacích procesů jednotlivých záměrů.

Vliv navržených rozvojových ploch na akustickou situaci lze hodnotit jako přiměřený, v některých lokalitách nevýznamný. U stávající a nově navržené chráněné obytné zástavby v zájmovém území musí být dodrženy hygienické limity dle nařízení vlády č. 272/2011 Sb.

Obrázek: Vlevo od komunikace je protihlukový val, za kterým je výstavba, napravo je areál kompostárny oddělený zelení.





Vlivy na hmotné statky, kulturní dědictví včetně dědictví architektonického a archeologického

Změna č. 1 nezasahuje do civilizačních a kulturních hodnot včetně archeologických (tvrz, Hradiště), urbanistických a architektonických hodnot (jádra obcí Sulice a Nechánice). Změna č. 1 zachovává původní zástavbu včetně všech urbanistických a architektonických a kulturních hodnot. Celé katastrální území spadá dle Státního archeologického seznamu do oblasti UAN III = území, na němž dosud nebyl rozpoznán a pozitivně prokázán výskyt archeologických nálezů a prozatím tomu nenasvědčují žádné indicie, ale předmětné území mohlo být osídleno či jinak využito člověkem, a proto existuje 50 % pravděpodobnost výskytu archeologických nálezů. Pro toto území tedy platí § 22 odst. 2 zák. 20/1987 Sb., který dává stavebníkovi povinnost již od doby přípravy stavby oznámit záměr stavební činnosti Archeologickému ústavu, či jím pověřené organizaci. V případě dodržení tohoto postupu není předpokládán negativní vliv na možné archeologické lokality.

Vliv na krajinný ráz

Oblast krajinného rázu správního území a informace o místním krajinném rázu byla popsána v kapitole 4 včetně jednotlivých charakteristik krajinného rázu v rámci vymezeného dotčeného krajinného prostoru DoKP.

Vyhodnocení vlivu na krajinný ráz podle jednotlivých znaků

V následujících tabulkách je obsaženo souhrnné hodnocení vlivů na identifikované znaky charakteristik krajinného rázu v jednotlivých lokalitách s potenciálními vlivy na krajinný ráz. Význam uplatnění znaku na krajinném rázu v DoKP je hodnocen stupnicí:

- **Doplňující:** jev určité charakteristiky krajinného rázu, který v určité oblasti nebo v místě krajinného rázu doplňuje charakter krajiny
- **Spoluurčující:** jev určité charakteristiky krajinného rázu, který v určité oblasti nebo v místě krajinného rázu významně spoluurčuje charakter krajiny.
- **Zásadní:** jev určité charakteristiky krajinného rázu, který v určité oblasti nebo v místě krajinného rázu rozhodujícím způsobem determinuje charakter krajiny.
- Cennost znaku z hlediska obdoby výskytu byla hodnocena stupnicí:
- **Běžný:** jev určité charakteristiky krajinného rázu, který se v české krajině běžně vyskytuje.
- **Význačný:** jev určité charakteristiky krajinného rázu, který je význačný v rámci oblasti krajinného rázu, v rámci regionu nebo v rámci státu.
- **Jedinečný:** jev určité charakteristiky krajinného rázu, který je ojedinělý v rámci oblasti krajinného rázu, v rámci regionu nebo v rámci státu.

Potenciální projev budoucí výstavby a činností v rámci navrhované změny funkčního využití vůči identifikovaným znakům je hodnocený stupnicí:

0 – žádný zásah

1 – mírný vliv

2 – středně silný vliv

3 – silný vliv

4 – stírající vliv

Stávající negativní znaky, které ruší krajinný ráz, jsou označeny slovem „negativní“. V případě možnosti zesílení projevu negativního znaku společným působením budoucích předpokládaných staveb v rámci změny územního plánu v posuzovaných lokalitách je vliv označen „Z“.

Vyhodnocení vlivů na krajinný ráz je koncepčního nikoliv kauzálního charakteru. Předmětem územního plánu není vymezení konkrétních záměrů, ale pouze zastavitelných ploch, kde se mohou v budoucnu uplatnit stavby v mezích definovaných regulativů. Jeho cílem je upozornění na možné budoucí jevy snížení

krajinného rázu a případně v předstihu stanovit dílčí opatření odpovídající koncepci územního plánu. Posouzení míry potenciálního vlivu bylo provedeno s představou nejméně příznivé situace, která by mohla v daném území a v míře stanovených regulativů teoreticky nastat.

Tabulka 4: Vyhodnocení vlivu předpokládaných změn využití území na krajinný ráz

Lokality Znak	Identifikované znaky krajinného rázu	Klasifikace znaků			Posouzení míry potenciálního vlivu
		projev	význam	cennost	na ident. znaky
A.2 Znaky přírodního charakteru					
A.2.1	Mírně zvlněný reliéf bez dominant	neutrální	XXX	X	0
A.2.2	Zalesněné svahy údolí	neutrální	XX	X	0
A.2.3	Na jihu přírodní rezervace Grybla	pozitivní	XX	XX	0
A.2.4	Velké plochy zemědělské půdy	negativní	XXX	-	0
A.2.5	Lesní porost Sulická obora	pozitivní	X	X	0
A.2.6	Soustava rybníků na Sulickém a Chotouňském potoce	pozitivní	X	X	0
A.2.7	Ohrazení velkými celky lesa na západě směrem na Psáry	pozitivní	XXX	XX	0
A.2.8	Liniová zeleň podél cest	pozitivní	X	X	0
A.2.9	Ploché návrší Mandava	neutrální	XX	X	0
B.2 Znaky kulturní a historické charakteristiky vč. kulturních dominant					
B.2.1	Památník s rozhlednou „Na Křížkách“	pozitivní	XX	XX	0
B.2.2	Kaplička v Sulicích	pozitivní	X	X	0
B.2.3	Tvrz v Sulicích	pozitivní	X	XX	0
B.2.4	Masivní rozvoj kobercové zástavby stírající původní hospodářský význam sídla	negativní	XX	-	0
C.2 Znaky estetické hodnoty a harmonického měřítka v krajině					
C.2.1	Zástavba situovaná v uzavřených či polootevřených prostorech údolí.	neutrální	X	X	0
C.2.2	Uplatnění lesních porostů na horizontu a krajinné zeleně v dlouhodobé historické souvislosti	pozitivní	XX	X	0

zásah (vliv): + pozitivní, 0 žádný, 1 slabý, 2 středně silný, 3 silný, 4 stírající, Z zesilující

význam znaku: XXX – zásadní, XX – spouštějící, X – doplňující

cennost znaku: XXX – jedinečný, XX – význačný, X – běžný

V oblasti krajinného rázu je třeba dbát na minimalizaci zásahů a zachování významu znaků krajinného rázu, které jsou zásadní nebo spouštějící pro ráz krajiny a které jsou dle cennosti v rámci státu či regionu jedinečné nebo význačné. Jedná se o následující zásady ochrany krajinného rázu, z nichž některé jsou obecně použitelné pro ochranu přírody a krajiny a některé pro územně plánovací činnost:

- ochrana cenných lesních porostů,
- doplnění dřevinné zeleně v zemědělské krajině,
- respektování dochované a typické urbanistické struktury venkovských sídel v zemědělské krajině, rozvoj venkovských sídel bude v cenných polohách orientován do současně zastavěného území (s respektováním znaků urbanistické struktury) a do kontaktu se zastavěným územím,
- zachování dimenze, měřítka a hmot tradiční architektury u nové výstavby situované v cenných lokalitách se soustředěnými hodnotami krajinného rázu,
- zachování měřítka a formy tradičních staveb při novodobém architektonickém výrazu u nové výstavby v polohách mimo kontakt s cennou lidovou architekturou,
- zlepšování charakteru prostředí odstraněním nevhodných a rušivých staveb.



Z výše uvedeného je patrné, že krajinný ráz v zájmovém území je téměř indiferentní. Nevyskytují se zde žádné prvky zásadního významu. Zároveň však nedochází k velkým negativním zásahům do krajinného rázu. Nově vymezené zastavitelné plochy jsou situovány v přímé vazbě na zastavěné území. Koncepce má za cíl doplnit potřebné plochy veřejné infrastruktury a nové zastavitelné plochy vymezit s ohledem na prostorové uspořádání v jednotlivých sídlech. Účelem je ucelení fragmentovaného členění zastavěného území a vytváření kompaktních urbánních celků.

Změna č.1 plně respektuje ráz sídlení krajiny, zachovává velké ucelené plochy zemědělské krajiny, lesů a všechny vodoteče a vodní plochy.

Ekologická stabilita a prostupnost krajiny

V návrhu změny č. 1 ÚP Sulice je počítáno zejména se změnami využití ploch ZPF na plochy bydlení v rodinných domech a další zastavěná území. Vzhledem k tomu, že dle metodiky výpočtu koeficientu ekologické stability jsou plochy orné půdy, zastavěné plochy a ostatní plochy hodnoceny jako člověkem vytvořenými prvky s nízkou ekologickou stabilitou, nedojde navrhanými změnami k zhoršení hodnoty KES.

Prostupnost krajiny je zajištěna prvky územního systému ekologické stability. Změna č.1 ÚP Sulice nijak tento systém nenarušuje ani významně neupravuje. Změna č. 1 doplňuje okraje zástavby vůči krajině, doplňuje vybavenost a posiluje prostupnost, přitom nezasahuje do nejkvalitnějších částí krajiny (lesy, regionální a místní ÚSES, zeleň v okolí sídel atp.) a nezasahuje negativně do stávajícího obytného standardu sídelní krajiny.

Vyhodnocení vlivů navržených opatření

Za referenční cíl pro vyhodnocení vlivu posuzované změny ÚP na životní prostředí a lidské zdraví bylo v souladu s metodickými doporučeními Evropské komise a platnou legislativou zvoleno zachování příznivého stavu z hlediska ochrany pro jednotlivé složky životního prostředí. Metodou pro vyhodnocení konkrétních vlivů (sekundárních, synergických, kumulativních, krátkodobých, střednědobých a dlouhodobých, trvalých a přechodných, kladných a záporných) bylo zvoleno tabelární bodové vyhodnocení ve změně navržených opatření s doprovodným komentářem. Bodové hodnocení je v souladu s metodikou hodnocení významnosti vlivů. Souhrnné vyhodnocení vlivů je provedeno v níže uvedené tabulce, přičemž pro vyhodnocení potenciální významnosti byla použita numericko-verbální šestibodová stupnice:



Hodnota	Termín	Popis
-2	Významný negativní vliv	Negativní vliv. Vylučuje schválení záměru / plochy (resp. záměry či plochy je možné schválit pouze ve výjimečných případech) Významný rušivý až likvidační vliv na složku ŽP nebo její podstatnou část; významné narušení ekologických nároků složky ŽP. Vyplývá ze zadání koncepce, nelze jej eliminovat (resp. eliminace by byla možná jen vypuštěním problémového dílčího úkolu – záměru, opatření, plochy).
-1	Mírně negativní vliv	Omezený/mírný/nevýznamný negativní vliv. Nevylučuje schválení záměru / plochy. Mírný rušivý vliv na složku ŽP; mírné narušení ekologických nároků na složku ŽP, okrajový zásah. Je možné jej vyloučit navrženými zmírňujícími opatřeními.
0	Nulový vliv	Koncepce, resp. její dílčí úkoly nemají žádný vliv.
+1	Mírně pozitivní vliv	Mírný příznivý vliv na složku ŽP. Mírné zlepšení stavu složky ŽP nebo působení na ni.
+2	Významný pozitivní vliv	Významný příznivý vliv na složku ŽP. Významné zlepšení stavu složky ŽP nebo působení na ni.
?	Vliv nelze vyhodnotit	Díky obecnosti zadání koncepce, případně nejasnosti konkrétního řešení či nedostatku detailních údajů u konkrétních záměrů není možné hodnotit jejich vlivy. U projektů (záměrů), které podléhají posuzování vlivů na ŽP dle zákona č. 100/2001 Sb. v platném znění bude vyhodnocení vlivů na ŽP řešeno v rámci konkrétní projektové přípravy projektu.

Pro dobu trvání vlivu bylo použito hodnocení:

K – krátkodobý

T – trvalý

S – střednědobý

P - přechodný

D – dlouhodobý

Vlivy sekundární, synergické a kumulativní byly hodnoceny z pohledu, zda mohou nastat či nikoliv, jaké tyto vlivy jsou a jakým způsobem se dají v případě negativních vlivů minimalizovat popř. kompenzovat.

Při hodnocení předpokládáme z hlediska lokalizace, že dílčí části posuzované změny ÚP Sulice budou realizovány tak, aby nedošlo k ovlivnění ekologicky citlivých území, případně aby přístup k těmto územím byl prováděn podle předem schválených principů šetrných k jednotlivým složkám životního prostředí.

Tabulka 5: Navrhované plochy využití a jejich vliv na ŽP

Změny - Z / Změny č.1 dle zadání	Plocha s rozdílným způsobem využití	Stávající využití plochy	Příklad využití, předběžná kapacita	Významnost vlivu na ŽP oproti nulovému stavu v území	Doba trvání vlivu	Vlivy sekundární, synergické nebo kumulativní
Z1/1	Bydlení v rodinných domech - městské a příměstské	ZPF - orná	12-16 řadových RD, 30-35 RD s prostory pro podnikání, 2-4 objekty občanské vybavenosti	-1	D, T	ANO - synergické negativní působení zvětšením plochy zastavěného území - minimalizace vlivů (např. návrh zelených ploch, vhodný návrh parkovacích stání, atd.) - dodržovat podmínky prostorového uspořádání ploch
	Zeleň na veřejných prostranstvích	ZPF - orná	Veřejná zeleň, pěší propojení	+1	D, T	ANO - doplnění a vytvoření veřejné zeleně - dodržovat podmínky využití ploch
Z1/2	Bydlení v rodinných domech - městské a příměstské	ZPF - orná	11-12 RD	-1	D, T	ANO - synergické negativní působení zvětšením plochy zastavěného území - minimalizace vlivů (např. návrh zelených ploch, vhodný návrh parkovacích stání, atd.) - dodržovat podmínky prostorového uspořádání ploch
Z1/30	Plochy smíšené obytné - rekreační	Ostatní plocha	Rozšíření zastavitelné plochy k hranici příjezd. cesty	0	D, T	NE
Z1/5	Bydlení v rodinných domech - městské a příměstské	ZPF - travní porost	3 RD	-1	D, T	ANO - synergické negativní působení zvětšením plochy zastavěného území - minimalizace vlivů (např. návrh zelených ploch, vhodný návrh parkovacích stání, atd.) - dodržovat podmínky prostorového uspořádání ploch
Z1/6	Bydlení v rodinných domech - městské a př.	ZPF - travní porost	3 RD	-1	D, T	- dtto Z1/5



Změny - Z / Změny č.1 dle zadání	Plocha s rozdílným způsobem využití	Stávající využití plochy	Příklad využití, předběžná kapacita	Významnost vlivu na ŽP oproti nulovému stavu v území	Doba trvání vlivu	Vlivy sekundární, synergické nebo kumulativní
Z1/7	Bydlení v rodinných domech - venkovské	Zahrada	1 RD	-1	D, T	- dtto Z1/5
Z1/8	Občanské vybavení – ostatní zařízení malá a střední	Zahrada, ostatní plocha	rozšíření hotelu	-1	D, T	ANO - zvětšení plochy zastavěného území - dodržovat podmínky využití ploch - prověřit dodržování hlukových limitů s příp. návrhem protihluk. opatření - řešit liniovou a doprovodnou zeleň
Z1/9	Zeleň na veřejných prostranstvích	ZPF - orná, ostatní plocha	Veřejná zeleň, pěší propojení (rozšíření)	+1	D, T	ANO - doplnění a vytvoření veřejné zeleně - dodržovat podmínky využití ploch
	Výroba a skladování - drobná a řemeslná výroba	Ostatní plocha	drobná stavební výroba, údržba a sklad	-1	D, T	ANO - prověřit dodržování hlukových limitů s případným návrhem protihlukových opatření - řešit liniovou a doprovodnou zeleň
Z1/10	Smíšené nezastavěné území- zeleň vysoká mimolesní	Ostatní plocha	změna přístupu k pozemkům	+1	D, T	ANO - synergické pozitivní působení změny posílením ekologické stability krajiny
	plochy zemědělské- trvalý travní porost	Ostatní plocha	změna přístupu k pozemkům	0	D, T	ANO - posílení kladných vlivů vhodným návrhem veřejné, doprovodné a liniové zeleně
Z1/11	Bydlení v rodinných domech - městské a příměstské	ZPF - orná	změna přístupu k pozemkům	-1	D, T	ANO - synergické negativní působení zvětšením plochy zastavěného území - minimalizace vlivů (např. návrh zelených ploch, vhodný návrh parkovacích stání, atd.) - dodržovat podmínky prostorového uspořádání ploch



Změny - Z / Změny č.1 dle zadání	Plocha s rozdílným způsobem využití	Stávající využití plochy	Příklad využití, předběžná kapacita	Významnost vlivu na ŽP oproti nulovému stavu v území	Doba trvání vlivu	Vlivy sekundární, synergické nebo kumulativní
Z1/12	Bydlení v rodinných domech - městské a příměstské	ZPF - orná	změna přístupu k pozemkům	-1	D, T	- dtto Z1/11
Z1/13	Místní zklidněná komunikace	ZPF - travní porost	změna přístupu k pozemkům	0	D, T	ANO - prověřit dodržování hlukových limitů s případným návrhem protihlukových opatření - řešit liniovou a doprovodnou zeleň
Z1/14	Veřejná prostranství	ZPF - travní porost	Veřejné prostranství s dětským hřištěm	0	D, T	ANO - posílení kladných vlivů vhodným návrhem veřejné, doprovodné a liniové zeleně - dodržovat max. celkový rozsah ploch a staveb přípustného využití
Z1/15	Plochy technické infrastruktury	ZPF - orná	rozšíření kompostárny	-1, +1	D, T	ANO -prověřit dodržování hlukových a emisních limitů - zvýšení podílu recyklace bioodpadu
	Zeleň ochranná a izolační	ZPF - orná	ochranná a segregáční zeleň	+1	D, T	ANO - doplnění a vytvoření liniové a ochranné zeleně
Z1/16	Bydlení v rodinných domech - městské a příměstské	ZPF - orná	3-4 RD	-1	D, T	ANO - synergické negativní působení zvětšením plochy zastavěného území - minimalizace vlivů (např. návrh zelených ploch, vhodný návrh parkovacích stání, atd.) - dodržovat podmínky prostorového uspořádání ploch
Z1/17	Bydlení v RD - městské a příměstské	ZPF - travní porost	3-4 RD	-1	D, T	- dtto Z1/16
Z1/18	Bydlení v RD - městské a příměstské	ZPF - travní porost	3 RD	-1	D, T	- dtto Z1/16

Změny - Z / Změny č.1 dle zadání	Plocha s rozdílným způsobem využití	Stávající využití plochy	Příklad využití, předběžná kapacita	Významnost vlivu na ŽP oproti nulovému stavu v území	Doba trvání vlivu	Vlivy sekundární, synergické nebo kumulativní
Z1/19	Bydlení v rodinných domech - městské a příměstské	Zahrada	úprava komunikace 1 RD	-1	D, T	ANO - synergické negativní působení zvětšením plochy zastavěného území - minimalizace vlivů (např. návrh zelených ploch, vhodný návrh parkovacích stání, atd.) - dodržovat podmínky prostorového uspořádání ploch
	Bydlení v rodinných domech - městské a příměstské	Zahrada	úprava komunikace 1-2 RD	-1	D, T	- dtto
	Bydlení v rodinných domech - městské a příměstské	ZPF - orná	úprava komunikace	-1	D, T	ANO - synergické negativní působení zvětšením plochy zastavěného území - minimalizace vlivů (např. návrh zelených ploch, vhodný návrh parkovacích stání, atd.) - dodržovat podmínky prostorového uspořádání ploch
Z1/19	Bydlení v rodinných domech - městské a příměstské	ZPF - orná	1 RD			- dtto
	Veřejná prostranství	Zahrada, ZPF - orná	Veřejné prostranství s dětským hřištěm,	0	D, T	ANO - posílení kladných vlivů vhodným návrhem veřejné, doprovodné a liniové zeleně - dodržovat max. celkový rozsah ploch a staveb přípustného využití



Změny - Z / Změny č.1 dle zadání	Plocha s rozdílným způsobem využití	Stávající využití plochy	Příklad využití, předběžná kapacita	Významnost vlivu na ŽP oproti nulovému stavu v území	Doba trvání vlivu	Vlivy sekundární, synergické nebo kumulativní
Z1/21	Zeleň soukromá vyhrazená	Zahrada, ZPF - travní porost	zahrada	0	D, T	NE
	Bydlení v rodinných domech - městské a příměstské	ZPF - travní porost	4-5 RD s prostory pro podnikání	-1	D, T	ANO - synergické negativní působení zvětšením plochy zastavěného území - minimalizace vlivů (např. návrh zelených ploch, vhodný návrh parkovacích stání, atd.) - dodržovat podmínky prostorového uspořádání ploch
Z1/24	Zeleň soukromá vyhrazená	ZPF - orná	sad	+1	D, T	ANO - synergické pozitivní působení změny posílením ekologické stability krajiny
	Bydlení v rodinných domech - venkovské	ZPF - orná	1 RD	-1	D, T	ANO - synergické negativní působení zvětšením plochy zastavěného území - minimalizace vlivů (např. návrh zelených ploch, vhodný návrh parkovacích stání, atd.) - dodržovat podmínky prostorového uspořádání ploch
Z1/25	Veřejná prostranství	Zahrada	Veřejná zeleň, pěší propojení	+1	D, T	ANO - synergické pozitivní působení změny posílením ekologické stability krajiny
Z1/26	Občanské vybavení - veřejná infrastruktura	Zastavěná plocha a nádvoří	obecní úřad	0	D, T	ANO - posílení kladných vlivů vhodným návrhem veřejné, doprovodné a liniové zeleně - dodržovat max. celkový rozsah ploch a staveb přípustného využití



Změny - Z / Změny č.1 dle zadání	Plocha s rozdílným způsobem využití	Stávající využití plochy	Příklad využití, předběžná kapacita	Významnost vlivu na ŽP oproti nulovému stavu v území	Doba trvání vlivu	Vlivy sekundární, synergické nebo kumulativní
Z1/27	Občanské vybavení - veřejná infrastruktura	ZPF - travní porost	ZŠ (3 třídy, sportovní plochy, parkování)	+1,-1	D, T	ANO - nově vytvořené plochy s vhodným prostorovým uspořádáním - synergické negativní působení zvětšením plochy zastavěného území
	zeleň na veřejných prostranstvích	ZPF - travní porost	doplnění veřejné zeleně u ZŠ	+1	D, T	ANO - synergické pozitivní působení změny posílením ekologické stability krajiny
Z1/28	Veřejná prostranství	Zastavěná plocha a nádvoří	Veřejné prostranství s městským mobiliářem a informačním systémem	0	D, T	NE
Z1/29	Veřejná prostranství	ZPF - orná	Veřejné prostranství s dětským hřištěm	0	D, T	ANO - posílení kladných vlivů vhodným návrhem veřejné, doprovodné a liniové zeleně - dodržovat max. celkový rozsah ploch a staveb přípustného využití
Z1/3	Bydlení v rodinných domech - městské a příměstské	ZPF - orná	10-14 řadových RD, 25-30 RD s prostory pro podnikání, 1-3 objekty občanské vybavenosti	-1	D, T	ANO - synergické negativní působení zvětšením plochy zastavěného území - minimalizace vlivů (např. návrh zelených ploch, vhodný návrh parkovacích stání, atd.) - dodržovat podmínky prostorového uspořádání ploch



Změny - Z / Změny č.1 dle zadání	Plocha s rozdílným způsobem využití	Stávající využití plochy	Příklad využití, předběžná kapacita	Významnost vlivu na ŽP oproti nulovému stavu v území	Doba trvání vlivu	Vlivy sekundární, synergické nebo kumulativní
Z1/30	Plochy smíšené obytné - rekreační	ZPF - travní porost	1 RD	-1	D, T	ANO - synergické negativní působení zvětšením plochy zastavěného území - minimalizace vlivů (např. návrh zelených ploch, vhodný návrh parkovacích stání, atd.) - dodržovat podmínky prostorového uspořádání ploch
Z1/33	oprava zřejmé nesprávnosti - ZÚR SK značení komunikace z II/107 na správnou II/104			-	-	-
Z1/34	Občanské vybavení – ostatní zařízení malá a střední	ostatní plocha	penzion 20-30 lůžek	-1	D, T	ANO - prověřit dodržování hlukových limitů s případným návrhem protihlukových opatření - při přípravě záměrů detailně řešit dopravní infrastrukturu včetně parkovacích ploch - řešit liniovou a doprovodnou zeleň



7. POROVNÁNÍ ZJIŠTĚNÝCH NEBO PŘEDPOKLÁDANÝCH Kladných a záporných vlivů podle jednotlivých variant řešení a jejich zhodnocení.

Změna č.1 ÚP Sulice je zpracována v souladu s cíli a úkoly územního plánování, jak je stanovují § 18 a 19 zákona č. 183/2006 Sb., o územním plánování a stavebním řádu (stavební zákon), ve znění pozdějších předpisů (dále jen „stavební zákon“).

- Změna č.1 ÚP Sulice vytváří předpoklady pro výstavbu a pro udržitelný rozvoj území, spočívající ve vyváženém vztahu podmínek pro příznivé životní prostředí, pro hospodářský rozvoj a pro soudržnost společenství obyvatel území.
- Při řešení územního plánu byly zohledněny veřejné i soukromé zájmy na rozvoji území.
- Změna č.1 ÚP Sulice chrání a rozvíjí přírodní, kulturní a civilizační hodnoty území, včetně urbanistického, architektonického a archeologického dědictví. Ochrana jmenovaných hodnot je promítnuta zejména do podmínek pro využití ploch. Zastavitelné plochy byly vymezeny s ohledem na potenciál rozvoje území a míru využití zastavěného území.
- V územním plánu je stanovena koncepce rozvoje území, včetně urbanistické koncepce s ohledem na hodnoty a podmínky území. Lokality pro rozvoj výstavby jsou situovány v návaznosti na stávající zastavěné území, které logicky doplňují stávající zastavěné území obce. Rozvojové plochy jsou navrhovány přiměřeně k velikosti a významu obce. V maximální míře je pro výstavbu využito volných pozemků v rámci zastavěného území, stávajících proluk v obci. Rozsah rozvojových ploch je nutno brát jako maximální, případný další rozvoj je možný pouze za předpokladu rozvoje veřejné infrastruktury s důrazem na důsledné prověření již vymezených rozvojových ploch, ochranu nezastavěných a nezastavitelných ploch a kulturních a přírodních hodnot území.
- Byly stanoveny urbanistické, architektonické a estetické požadavky na využití a prostorové uspořádání území a na jeho změny, zejména na umístění, uspořádání a řešení staveb s ohledem na stávající charakter a hodnoty území.
- Územní plán stanovuje podmínky pro využití nezastavěného území včetně podmínek pro využití pro účely rekreace.
- Byly posouzeny a prověřeny potřeby změn v území a podle toho byla upravena a navržena veřejná infrastruktura.
- Změna č.1 ÚP Sulice stanovuje pořadí změn v území (etapizace). Přednostně budou zastavěny plochy a lokality proluk a těsně navazující na stávající zastavěné území.

Koncepce územního plánu je předkládaná ve fázi návrhu a je řešená pouze v jedné návrhové variantě. Vyhodnocení vlivů koncepce změny č. 1 ÚP Sulice je posuzována ve vztahu k tzv. „nulové variantě“, tj. k současnému stavu.

Vymezené zastavitelné lokality vycházejí ze stávajícího využití okolních lokalit v širším měřítku, z možností dopravního napojení a limitů území. Vyplynoují ze sledování území v územně plánovacím procesu, z potřeb uživatelů a vlastníků pozemků a z nadřazených územních plánů.

Vyhodnocení nulové varianty neprovedení transformace funkčního využití území je obsaženo v kapitole 3., a 4., vyhodnocení vlivů návrhové varianty v kapitole 6. formou ověření kvality životního prostředí na základě dostupných dat s vyhodnocením vůči únosné míře zatížení ŽP.



8. POPIS NAVRHOVANÝCH OPATŘENÍ PRO PŘEDCHÁZENÍ, SNÍŽENÍ NEBO KOMPENZACI VŠECH ZJIŠTĚNÝCH NEBO PŘEDPOKLÁDANÝCH ZÁVAŽNÝCH ZÁPORNÝCH VLIVŮ NA ŽIVOTNÍ PROSTŘEDÍ.

Opatření na ochranu krajinného rázu

Lokality Z1/1, Z1/3 a Z1/2

- V zastavěných částech nezvyšovat výšku objektů nad stávající nejvyšší bod.
- Zbytečně nezahušťovat zástavbu novými RD.
- Dodržovat všechna pravidla pro uspořádání území, především požadavky na minimální velikost parcel, max. výšky objektů, max. zastavěnou plochu a min. plochu zeleně pozemků.
- Neumisťovat novou řadovou zástavbu RD a dvojdomy v plochách sousedících s volnou krajinou.
- Směrem do volné krajiny situovat nezastavěné části pozemků – zahrady.
- Vždy návazně realizovat doprovodné sadové úpravy, nezapomínat na výsadbu typických dřevin v zástavbě, i vzrůstných, a to ať už na soukromých plochách nebo na plochách veřejných.

Lokalita Z1/15

- V rámci projektu zvýšení kapacity kompostárny navrhnout její odclonění / ohraničení střední a vysokou zelení (s možností umístit protihluková opatření chránící obytnou zástavbu – prověřit hlukovou studii).
- Pro všechny výsadby veřejné i krajinné zeleně používat výhradně původní přirozené druhy rostlin.

Obecné podmínky

- Zeleň ve volné krajině realizovat dřevinami zajišťujícími dostatečnou, přírodě blízkou druhovou pestrost. V druhové skladbě budou zastoupeny vesměs domácí dřeviny, geograficky původní, v každém případě vhodné pro dané stanoviště.
- Vysadit obvodovou zeleň kolem objektů výroby a skladování s cílem začlenit hmotově výrazné výrobní objekty do krajiny.

Opatření na ochranu vod

Lokality Z1/1, Z1/3 a Z1/2

- Nové vodovodní řady pro novou zástavbu, budou prováděny postupně v návaznosti na výstavbu v uvažovaných lokalitách. Před napojením nových ploch je nutno posoudit profily stávajících rozvodných řadů na které budou nové lokality napojeny.
- Před napojením nových lokalit v obci na stávající ČOV je vždy nutno posoudit kapacity stávajících stok a ČOV.
- Konkrétní záměry řešit s minimalizací ovlivnění odtokových poměrů – preferovat technická řešení s jímáním dešťových vod na pozemcích jejich vzniku, retenci a využívání dešťových vod k závlahám.

Obecné podmínky

- Konkrétní záměry řešit s minimalizací ovlivnění odtokových poměrů – preferovat technická řešení s jímáním dešťových vod, vsakování dešťových na pozemcích jejich vzniku či retence a využívání k závlahám.
- Nové komunikace a plochy budou přednostně řešeny s povrchy umožňujícími alespoň částečné zasakování dešťových vod a se zasakováním v jímkách, podélných vsakovacích žlebech při kraji ploch a nových retenčních nádrží.



- Záměry, kde by při provozu mohlo dojít ke znečištění vod (např. ropné látky u parkovišť, odstavných stání, garáží, atd.) budou řešeny s příslušnými opatřeními pro ochranu vod.

Opatření na ochranu ovzduší

- Při povolování staveb prověřit možnost realizace záměrů, které by mohly mít vliv na imisní situaci v území (např. dopravní stavby, kompostárna), rozptylovými studii s návrhy konkrétních opatření.
- U záměrů, které mohou zvyšovat prašnost, je třeba přijmout opatření k minimalizaci tohoto negativního vlivu (např. zelené pásy podél komunikací, izolační zeleň na plochách výroby a skladů).

Opatření na ochranu zdraví před nepříznivými účinky hluku

- Pro konkrétní návrh dopravních staveb řešit hlukovou situaci s ohledem na dodržování platných hlukových limitů u nejbližších chráněných venkovních prostorů a chráněných venkovních prostorů budov. Na základě řešení hlukové situace (výpočtů) řešit konkrétní protihluková opatření.
- Chráněnou obytnou zástavbu situovat do území tak, aby byly splněny hygienické limity hluku dané Nařízením vlády č. 272/2011 Sb., o ochraně zdraví před nepříznivými účinky hluku a vibrací.
- V případě, že v rámci rozšíření kompostárny bude uvedeno do provozu více stacionárních zdrojů (drtiče, štěpkovače a jiná zařízení), doporučujeme zpracování konkretizované hlukové studie záměru.
- V případě, že by na plochy výroby a skladování byl umístěn záměr s vysokou obrátkovostí dopravy, bude třeba vliv na akustickou situaci vyhodnotit v rámci povolovacích procesů jednotlivých záměrů.



9. ZHODNOCENÍ ZPŮSOBU ZPRACOVÁNÍ CÍLŮ OCHRANY ŽIVOTNÍHO PROSTŘEDÍ PŘIJATÝCH NA MEZINÁRODNÍ NEBO KOMUNITÁRNÍ ÚROVNI DO POLITIKY ÚZEMNÍHO ROZVOJE A JEJICH ZOHLEDNĚNÍ PŘI VÝBĚRU ŘEŠENÍ. ZHODNOCENÍ ZPŮSOBU ZPRACOVÁNÍ VNITROSTÁTNÍCH CÍLŮ OCHRANY ŽIVOTNÍHO PROSTŘEDÍ DO ÚZEMNĚ PLÁNOVACÍ DOKUMENTACE A JEJICH ZOHLEDNĚNÍ PŘI VÝBĚRU VARIANT ŘEŠENÍ.

Základním krokem pro zpracování cílů ochrany životního prostředí do územně plánovací dokumentace je formulace zadání územního plánu, v němž jsou uvedeny požadavky na vypracování ÚP. Tyto požadavky již zohledňují cíle přijaté v rámci politiky územního rozvoje České republiky a rámcově zahrnují i požadavky na ochranu krajiny a dalších hodnot v území.

Návrh Změny č. 1 ÚP Sulice je zpracován v jedné variantě, neboť zadání neobsahovalo požadavek na variantní řešení. Jednotlivé dílčí náměty zpracované do návrhu jsou přesně plošně a funkčně definovány a úzce navazují na stávající funkční využití sousedních ploch a celého správního území. Navrhované funkce logicky navazují na stávající, nejsou s nimi v kolizi.

Řešení navrhované ve změně č. 1 ÚP Sulice svojí povahou a rozsahem neovlivní základní známé faktory udržitelného rozvoje území.

Umístění jednotlivých funkčních ploch bylo navrženo s ohledem na:

- požadavky obce na rozvojové potřeby – výslednice potřeb daných stavem území, legislativou a genezí stávajícího života v obci;
- územně plánovací dokumentaci vydanou krajem a z hlediska širších vztahů v území,
- koordinaci s evidovanými požadavky vlastníků pozemků na realizaci záměrů;
- dodržení souladu s koncepcemi na krajské i národní úrovni.

Vzhledem ke svému obsahu a zaměření má návrh změny č. 1 ÚP Sulice vztah k mnoha koncepcím na národní i krajské úrovni, především v oblasti regionálního rozvoje, ale i v jiných oblastech. Podrobně je vztah k jiným návazným koncepcím popsán v kap. 1.2.

Jako hlavní strategické cíle Strategického rámce udržitelného rozvoje pro ochranu životního prostředí, které mají vztah k problémovým okruhům, řešeným v návrhu změny č. 1 ÚP Sulice, je možno uvést např.:

- vytvořit předpoklady pro udržitelné využívání území,
- udržet a zvýšit ekologickou stabilitu krajiny a podporovat její funkce, zejména udržitelným hospodařením v krajině,
- podporovat ekonomický rozvoj respektující kapacitu únosnosti životního prostředí a zajišťující udržitelné financování veřejných služeb,
- zajišťovat na území ČR dobrou kvalitu všech složek životního prostředí a fungování jejich základních vazeb a harmonické vztahy mezi ekosystémy, v nejvyšší ekonomicky a sociálně přijatelné míře uchovat přírodní bohatství tak, aby mohlo být předáno příštím generacím, a zachovat a nesnižovat biologickou rozmanitost,
- systematicky podporovat recyklaci, včetně stavebních hmot (snižující exploataci krajiny a spotřebu importovaných surovin),
- minimalizovat střety zájmů mezi hospodářskými aktivitami a ochranou životního prostředí a kulturního dědictví, hmotného i nehmotného,
- zajišťovat ochranu neobnovitelných přírodních zdrojů,
- podporovat udržitelný rozvoj obcí a regionů.



10. NÁVRH UKAZATELŮ PRO SLEDOVÁNÍ VLIVU POLITIKY ÚZEMNÍHO ROZVOJE NEBO ÚZEMNĚ PLÁNOVACÍ DOKUMENTACE NA ŽIVOTNÍ PROSTŘEDÍ.

Podle požadavků zákona č. 100/2001 Sb., o posuzování vlivů na ŽP, v platném znění, v návaznosti na zákon č. 183/2006 Sb., stavební zákon, v platném znění, se navrhne a realizuje systém sledování skutečných vlivů koncepce na životní prostředí v rámci její implementace (monitoring). S ohledem, že posuzovaný návrh změny č. 1 ÚP Sulice je pořizovaný pro účely specifického rozvoje území, navrhuje pro splnění této činnosti následující aktivity:

V rámci předkládání konkrétních projektů pro umístění a povolení jednotlivých aktivit na vybraných územích obce Sulice důsledně požadovat plnění příslušných ustanovení zákona č. 100/2001 Sb., o posuzování vlivů na ŽP v platném znění.

Některé z budoucích projektů mohou spadat do režimu zákona č. 100/2001 Sb., o posuzování vlivů na životní prostředí. U těchto projektů brát zřetel především na převažující typy vlivů záměrů na jednotlivé složky životního prostředí a veřejného zdraví a na kumulaci vlivů.

Návrh č. 1 změny ÚP Sulice neklade zvláštní nároky na stanovení indikátorů pro monitorování vlivu koncepce na životní prostředí. Návrh vychází z vývoje zpracování a schvalování územně plánovací dokumentace.

Stanovení indikátorů pro výběr projektů:

Konkrétní projekty, které budou realizovány na základě návrhu změny č. 1 ÚP Sulice, budou respektovat:

- omezení vyplývající z požadavků na ochranu životního prostředí za podmínek tržního hospodářství a trvale udržitelného rozvoje malých sídel,
- nutnost ochrany složek ekosystémů,
- ochranu limitů rozvoje území,
- vytvoření prvků ekologické stability a krajiny,
- požadavek na zvýšení retenční schopnosti krajiny,
- zachování a tvorbu krajinného rázu,
- posílení ekologických funkcí krajiny a především její ekologické stability.

Kritéria pro výběr, resp. přípravu a realizaci projektů budou obdobná jako stanovené referenční cíle. Metodika posuzování projektů bude odpovídat metodickému postupu doporučenému MŽP.

Doporučená stupnice je pětibodová:

+2 silný pozitivní vliv, +1 slabý pozitivní vliv

0 bez vlivu

-2 silný negativní vliv, -1 slabý negativní vliv

Tímto způsobem je možno pro každý navržený a posuzovaný projekt získat přehled o jeho vlivech na jednotlivé složky životního prostředí a lidské zdraví. V této souvislosti však je nutno upozornit, že jednotlivá kritéria mohou mít rozličnou váhu.

Výše uvedené hodnocení projektů podá přehled o způsobu a rozsahu ovlivnění jednotlivých složek životního prostředí a bude nápomocné při určování výběru eliminačních, minimalizačních, či kompenzačních opatření pro konkrétní typ projektu.



11. NÁVRH POŽADAVKŮ NA ROZHODOVÁNÍ VE VYMEZENÝCH PLOCHÁCH A KORIDORECH Z HLEDISKA MINIMALIZACE NEGATIVNÍCH VLIVŮ NA ŽIVOTNÍ PROSTŘEDÍ.

Posouzení vlivů změny č. 1 ÚP Sulice na životní prostředí prokázalo, že vlivy koncepce na ŽP jsou řešitelné v míře únosného zatížení. Z hlediska negativních vlivů na životní prostředí lze s předpokládanými předmětnými změnami v území souhlasit za podmínek uplatnění opatření pro jednotlivé lokality.

Návrh konkrétních opatření je uveden v kapitole 8.



12. NETECHNICKÉ SHRNU TÍ VÝŠE UVEDENÝCH ÚDAJŮ.

Předmětem posouzení je Změna č.1 územního plánu Sulice. Správní území obce Sulice se skládá z katastrálního území Sulice 759 431. Pořizovatelem Územního plánu Sulice je v přenesené působnosti obec s rozšířenou působností, tedy Městský úřad Říčany a jejím zpracovatelem je Ing. arch. Jaroslav Sixta ze společnosti C.H.S. Praha s.r.o.

Důvodem požadavku zpracování dokumentace SEA je zejména vymezení ploch změn Z1/1A, Z1/1B, Z1/3A, Z1/22 a Z1/31 v lokalitě K Hlubočince a v lokalitě Nechánice, změna Z1/2 plochy určené pro bydlení a změna Z1/15 – Želivec – rozšíření plochy stávajícího areálu kompostárny. U ploch pro bydlení se jedná o rozsáhlé plochy, kde dojde ke změně využití stávajících ploch ZPF. U ploch rozšíření stávajícího areálu kompostárny lze předpokládat vliv na krajinný ráz a negativní vlivy provozu kompostárny na obytnou zástavbu.

Zpracovatelem „Posouzení vlivů koncepce na ŽP“ je společnost Envica.cz s.r.o. Olomouc, konkrétně autorizovaná osoba Ing. Aleš Calábek, MBA. Posouzení vlivu koncepce je zpracováno na základě přílohy k § 19 odst. 2 zákona č. 183/2006 Sb., o územním plánování a stavebním řádu (stavební zákon).

Změna č.1 ÚP Sulice je zpracována v souladu s cíli a úkoly územního plánování tak, jak je stanovují § 18 a 19 zákona č. 183/2006 Sb., o územním plánování a stavebním řádu (stavební zákon), ve znění pozdějších předpisů (dále jen „stavební zákon“).

Koncepce rozvoje území Změnou č.1 ÚP Sulice navazuje na platný ÚP a vychází ze současného stavu území, jeho dosavadního rozvoje a postavení sídla v rozvojové oblasti OB 1 dle PÚR ČR a ZÚR SK.

Cílem Změny č. 1 ÚP Sulice je rozvíjení předpokladů pro dosažení udržitelného rozvoje území, což je podmíněno vytvořením podmínek pro odpovídající hospodářský rozvoj, pro zvyšování soudržnosti obyvatel v území a pro zlepšování životního prostředí. Na základě demografické studie předpokládaného vývoje počtu obyvatel obce je vymezeno odpovídající množství zastavitelných ploch pro bydlení, veřejná prostranství a doplnění občanské vybavenosti. Změna č. 1 ÚP Sulice vymezuje zastavitelné plochy v návaznosti na stávající sídelní strukturu a nedochází tak k žádnému vyčleňování nových celků.

Změna č. 1 ÚP Sulice rozvíjí nejen oblasti bydlení, ale zároveň doplňuje potřebnou veřejnou infrastrukturu v podobě občanské vybavenosti (škola, obecní úřad) a podpory komerčního občanské vybavení. Snahou návrhu je také podpora malého a středního podnikání v obytných plochách nezbytného pro ekonomickou soběstačnost obce a snížení závislosti na dojížděcí za prací do Prahy.

Rozvoj obce nelze koncipovat bez zohlednění jejích přírodních a krajinných hodnot. V tomto směru je klíčové zajistit ochranu území a krajiny před nekoordinovaným rozvojem zástavby. Návrh proto vymezuje plochy, ve kterých je uloženo prověření změn jejich využití regulačním plánem.

Posouzení vlivů koncepce – Územního plánu Sulice na životní prostředí je provedeno koncepčně na základě místního šetření, orientačního biologického průzkumu, dostupných mapových podkladů a vypracovaného Návrhu územního plánu Sulice (výroková a grafická část) a Odůvodnění územního plánu Sulice.

Z vyhodnocení vlivů na životní prostředí vyplývá, že návrh změny č. 1 ÚP Sulice bude mít ve většině ukazatelů srovnatelné vlivy na životní prostředí jako varianta nulová (další rozvoj obce dle stávajícího územního plánu). Celkově lze konstatovat, že hodnocený návrh změny č. 1 ÚP Sulice je za podmínky splnění opatření uvedených v kapitole 8 akceptovatelný.



13. NÁVRH STANOVISKA.

STANOVISKO Krajského úřadu Středočeského kraje

podle § 22 písm. e) zákona č. 100/2001 Sb., o posuzování vlivů na životní prostředí a o změně některých souvisejících zákonů (zákon o posuzování vlivů na životní prostředí), ve znění pozdějších předpisů

k posouzení vlivů koncepce

„Změna č. 1 ÚP Sulice“

na životní prostředí.

Číslo jednací:

I. IDENTIFIKAČNÍ ÚDAJE

1. Název: Změna č. 1. ÚP Sulice

2. Charakter koncepce:

Předmětem posouzení je Změna č.1 územního plánu Sulice. Správní území obce Sulice se skládá z katastrálního území Sulice 759 431. Pořizovatelem Územního plánu Sulice je v přenesené působnosti obec s rozšířenou působností, tedy Městský úřad Říčany a jejím zpracovatelem je Ing. arch. Jaroslav Sixta ze společnosti C.H.S. Praha s.r.o.

Důvodem požadavku zpracování dokumentace SEA je zejména vymezení ploch změn Z1/1A, Z1/1B, Z1/3A, Z1/22 a Z1/31 v lokalitě K Hlubočince a v lokalitě Nechánice, změna Z1/2 plochy určené pro bydlení a změna Z1/15 – Želivec – rozšíření plochy stávajícího areálu kompostárny. U ploch pro bydlení se jedná o rozsáhlé plochy, kde dojde ke změně využití stávajících ploch ZPF.

Územní plán je zpracován dle zák. č. 183/2006 Sb. ze dne 14. 3. 2006 o územním plánování a stavebním řádu (stavební zákon), v platném znění.

Zpracovatelem „Posouzení vlivů koncepce na ŽP“ je společnost Envica.cz s.r.o. Olomouc, konkrétně autorizovaná osoba Ing. Aleš Calábek, MBA. Posouzení vlivu koncepce je zpracováno na základě přílohy k § 19 odst. 2 zákona č. 183/2006 Sb., o územním plánování a stavebním řádu (stavební zákon).

3. Umístění

kraj: Středočeský
obec: Sulice
katastrální území: Sulice

4. Předkladatel: Obec Sulice
Kostelecká č.p. 150, 251 68 Sulice - Želivec

Požizovatel změny ÚP: **Obecní úřad Sulice**
Kostelecká č.p. 150
251 68 Sulice - Želivec



II. PRŮBĚH POSUZOVÁNÍ

Krajský úřad Středočeského kraje, odbor Životního prostředí a zemědělství obdržel oznámení Obce Sulice o zahájení projednávání návrhu zadání Změny č. 1 ÚP Sulice.

Krajský úřad uplatnil požadavky na posouzení návrhu Změny č. 1 ÚP Sulice z hlediska vlivů na životní prostředí podle zákona.

Zpracovatelem „Posouzení vlivů koncepce – Změny č. 1 ÚP Sulice na ŽP“ je Envica.cz s.r.o. Olomouc, konkrétně autorizovaná osoba Ing. Aleš Calábek, MBA. Posouzení vlivu ÚP na životní prostředí je zpracováno na základě přílohy zákona č. 183/2006 Sb., o územním plánování a stavebním řádu (stavební zákon), v platném znění a předloženo v dubnu 2016.

Veřejné projednání Změny č. 1 ÚP Sulice včetně projednání jejího vlivu na životní prostředí se konalo dne..... od..... hodin v prostorách

Pro vlastníky dotčených pozemků a staveb i pro dotčené orgány státní správy je lhůta pro sdělení námitek a stanovisek, [podle platného stavebního zákona, do 7 dnů ode dne konání veřejného projednání.](#)

III. HODNOCENÍ KONCEPCE

1. Souhrnná charakteristika vlivů předkládané změny č. 1 ÚP Sulice

Změna č.1 ÚP Sulice je zpracována v souladu s cíli a úkoly územního plánování tak, jak je stanovují § 18 a 19 zákona č. 183/2006 Sb., o územním plánování a stavebním řádu (stavební zákon), ve znění pozdějších předpisů (dále jen „stavební zákon“).

Koncepce rozvoje území Změnou č.1 ÚP Sulice navazuje na platný ÚP a vychází ze současného stavu území, jeho dosavadního rozvoje a postavení sídla v rozvojové oblasti OB 1 dle PÚR ČR a ZÚR SK.

Cílem Změny č. 1 ÚP Sulice je rozvíjení předpokladů pro dosažení udržitelného rozvoje území, což je podmíněno vytvořením podmínek pro odpovídající hospodářský rozvoj, pro zvyšování soudržnosti obyvatel v území a pro zlepšování životního prostředí. Na základě demografické studie předpokládaného vývoje počtu obyvatel obce je vymezeno odpovídající množství zastavitelných ploch pro bydlení, veřejná prostranství a doplnění občanské vybavenosti. Změna č.1 ÚP Sulice vymezuje zastavitelné plochy v návaznosti na stávající sídelní strukturu a nedochází tak k žádnému vyčleňování nových celků.

Změna č.1 ÚP Sulice rozvíjí nejen oblasti bydlení, ale zároveň doplňuje potřebnou veřejnou infrastrukturu v podobě občanské vybavenosti (škola, obecní úřad) a podpory komerčního občanské vybavení. Snahou návrhu je také podpora malého a středního podnikání v obytných plochách nezbytného pro ekonomickou soběstačnost obce a snížení závislosti na dojíždě za prací do Prahy.

Rozvoj obce nelze koncipovat bez zohlednění jejích přírodních a krajinných hodnot. V tomto směru je klíčové zajistit ochranu území a krajiny před nekoordinovaným rozvojem zástavby. Návrh proto vymezuje plochy, ve kterých je uloženo pověření změn jejich využití regulačním plánem.

2. Hodnocení územně plánovací dokumentace

Předkládaná Změna č. 1 ÚP Sulice reflektuje legitimní potřebu rozvoje území s možnými dopady do charakteru limitů a regulativů využití území z hlediska ochrany přírodních hodnot.

3. Návrh opatření na základě vyhodnocení změny č. 1 ÚP Sulice

V rámci vyhodnocení jsou v posouzení lokalizace s ohledem na obecné a zvláštní zájmy ochrany životního prostředí a veřejného zdraví stanovena opatření, doporučení, požadavky a podmínky, předkládaná v rámci závěru vlastního stanoviska příslušného úřadu. Jde o uplatnění individuálních, případně prostorových



regulativů pro naplnění řešené plochy a dále konkrétních doporučení ke stanovení a dalšího projednávání náplně lokalit.

Pro návrh Změny č. 1 ÚP Sulice se stanovují opatření pro předcházení, snížení nebo kompenzaci možných vlivů na životní prostředí:

Opatření na ochranu krajinného rázu

Lokality Z1/1, Z1/3 a Z1/2

- V zastavěných částech nezvyšovat výšku objektů nad stávající nejvyšší bod.
- Zbytečně nezahušťovat zástavbu novými RD.
- Dodržovat všechna pravidla pro uspořádání území, především požadavky na minimální velikost parcel, max. výšky objektů, max. zastavěnou plochu a min. plochu zeleně pozemků.
- Neumísťovat novou řadovou zástavbu RD a dvojdomy v plochách sousedících s volnou krajinou.
- Směrem do volné krajiny situovat nezastavěné části pozemků – zahrady.
- Vždy návazně realizovat doprovodné sadové úpravy, nezapomínat na výsadbu typických dřevin v zástavbě, i vrůstných, a to ať už na soukromých plochách nebo na plochách veřejných.

Lokalita Z1/15

- V rámci projektu zvýšení kapacity kompostárny navrhnout její odclonění / ohraničení střední a vysokou zelení (s možností umístit protihluková opatření chránící obytnou zástavbu – prověřit hlukovou studii).
- Pro všechny výsadby veřejné i krajinné zeleně používat výhradně původní přirozené druhy rostlin.

Obecné podmínky

- Zeleň ve volné krajině realizovat dřevinami zajišťujícími dostatečnou, přírodě blízkou druhovou pestrost. V druhové skladbě budou zastoupeny vesměs domácí dřeviny, geograficky původní, v každém případě vhodné pro dané stanoviště.
- Vysadit obvodovou zeleň kolem objektů výroby a skladování s cílem začlenit hmotově výrazné výrobní objekty do krajiny.

Opatření na ochranu vod

Lokality Z1/1, Z1/3 a Z1/2

- Nové vodovodní řady pro novou zástavbu, budou prováděny postupně v návaznosti na výstavbu v uvažovaných lokalitách. Před napojením nových ploch je nutno posoudit profily stávajících rozvodných řadů na které budou nové lokality napojeny.
- Před napojením nových lokalit v obci na stávající ČOV je vždy nutno posoudit kapacity stávajících stok a ČOV.
- Konkrétní záměry řešit s minimalizací ovlivnění odtokových poměrů – preferovat technická řešení s jímáním dešťových vod na pozemcích jejich vzniku, retenci a využívání dešťových vod k závlahám.

Obecné podmínky

- Konkrétní záměry řešit s minimalizací ovlivnění odtokových poměrů – preferovat technická řešení s jímáním dešťových vod, vsakování dešťových na pozemcích jejich vzniku či retence a využívání k závlahám.



- Nové komunikace a plochy budou přednostně řešeny s povrchy umožňujícími alespoň částečné zasakování dešťových vod a se zasakováním v jímkách, podélných vsakovacích žlebech při kraji ploch a nových retenčních nádrží.
- Záměry, kde by při provozu mohlo dojít ke znečištění vod (např. ropné látky u parkovišť, odstavných stání, garáží, atd.) budou řešeny s příslušnými opatřeními pro ochranu vod.

Opatření na ochranu ovzduší

- Při povolování staveb prověřit možnost realizace záměrů, které by mohly mít vliv na imisní situaci v území (např. dopravní stavby, kompostárna), rozptylovými studii s návrhy konkrétních opatření.
- U záměrů, které mohou zvyšovat prašnost, je třeba přijmout opatření k minimalizaci tohoto negativního vlivu (např. zelené pásy podél komunikací, izolační zeleň na plochách výroby a skladů).

Opatření na ochranu zdraví před nepříznivými účinky hluku

- Pro konkrétní návrh dopravních staveb řešit hlukovou situaci s ohledem na dodržování platných hlukových limitů u nejbližších chráněných venkovních prostorů a chráněných venkovních prostorů budov. Na základě řešení hlukové situace (výpočtů) řešit konkrétní protihluková opatření.
- Chráněnou obytnou zástavbu situovat do území tak, aby byly splněny hygienické limity hluku dané Nařízením vlády č. 272/2011 Sb., o ochraně zdraví před nepříznivými účinky hluku a vibrací.
- V případě, že v rámci rozšíření kompostárny bude uvedeno do provozu více stacionárních zdrojů (drtiče, štěpkovače a jiná zařízení), doporučujeme zpracování konkretizované hlukové studie záměru.
- V případě, že by na plochy výroby a skladování byl umístěn záměr s vysokou obrátkovostí dopravy, bude třeba vliv na akustickou situaci vyhodnotit v rámci povolovacích procesů jednotlivých záměrů.

4. Pořadí variant řešení (pokud byly předloženy)

Změna č. 1 ÚP Sulice je zpracována v jedné variantě.

Umístění jednotlivých záměrů či vymezených ploch je řešeno s ohledem na majetkové poměry, dlouhodobé cíle a programy rozvoje a územní možnosti.

5. Stanovisko příslušného úřadu k vyhodnocení územně plánovací dokumentace

Krajský úřad Středočeského kraje, odbor Životního prostředí a zemědělství (dále jen „Krajský úřad Středočeského kraje“), jako věcně a místně příslušný správní orgán podle § 22 písm. e) zákona č. 100/2001 Sb., o posuzování vlivů na ŽP, ve znění pozdějších předpisů vydává:

SOUHLASNÉ STANOVISKO

ke

Změně č. 1 ÚP Sulice



Komplexní obecné posouzení možných vlivů Změny č. 1 ÚP Sulice na životní prostředí a veřejné zdraví, bylo vyhodnoceno.

Případnou realizací záměrů, při respektování platných právních předpisů, nevyplývají pro pracovníky, obyvatele žijící v dotčeném území ani pro životní prostředí v dané lokalitě rizika narušující kvalitu života a jednotlivých složek ŽP v daném území.

Datum vydání stanoviska:

Otisk razítka příslušného úřadu:

Jméno, příjmení a podpis pověřeného zástupce příslušného úřadu:

.....